

The background features a series of concentric, hand-drawn circles in shades of orange and brown, creating a ripple effect. A dark red, teardrop-shaped arrow points downwards from the top center towards the center of the circles. The Greenpeace logo is positioned in the upper right corner.

GREENPEACE

**Nesplachujme
pralesy!**

Průvodce šetrným
nakupováním

**Tento průvodce byl vydán díky
finanční podpoře příznivců Greenpeace.
Děkujeme.**

Chcete-li se k nim připojit i Vy, kontaktujte nás prosím
na naší adrese nebo na emailu priznivci@cz.greenpeace.org

Již 35 let ve světě a 15 let v České republice chráníme přírodu
a životní prostředí. Upozorňujeme na vážné ekologické problémy
a prosazujeme jejich účinná řešení v zájmu zdravé a bezpečné budoucnosti.

Stav prostředí, ve kterém žijeme, může ovlivnit každý z nás. I drobnými činy.
Navštivte naše internetové stránky, kde najdete inspiraci a praktické tipy, jak
můžete i Vy pomoci životnímu prostředí a pohybovat se po světě lehčím krokem.

Vydalo:
Greenpeace ČR
Prvního pluku 12
186 00 Praha 8
telefon: 224 320 448, 224 319 667
fax: 222 313 777
e-mail: greenpeace@ecn.cz
www.greenpeace.cz

Autor: Karel Stejskal
Ilustrace a grafická úprava: KXKDesign.net

Uzávěrka pro toto vydání 30. 4. 2006
Tištěno na recyklovaném a chlórem neběleném papíře

Milá čtenářko, milý čtenáři!

Lesy rostou na Zemi již více než 350 miliónů let. Během této doby se staly kolébkou pro milióny druhů rostlin i živočichů včetně člověka, stabilizovaly zemské klima a udržovaly vhodné podmínky pro život.

Toto vše dokázaly navzdory tomu, že byly neustále vystaveny různým přírodním katastrofám. Postupně zvládly i ty nejtěžší a nejsložitější problémy, stávaly se stále rozmanitějšími, složitějšími a stabilnějšími.

Dnes jsou vystaveny nové hrozbě – tlaku člověka. Přírozené procesy jsou nahrazeny lesním hospodářským plánem. Složitý organismus lesa, který je tvořen tisíci navzájem provázaných prvků, je redukován na skupinu stromů žádoucích vlastností. Výsledkem umělého zjednodušení jsou lehce zranitelné lesy a nestabilní krajina.

Divoká příroda, společné přírodní bohatství, které jsme zdělili po svých předcích, nenávratně mizí. Můžeme snad existovat bez spousty předmětů a věcí, jak dokazuje i naše minulost, bez lesů však žít nemůžeme.

Proto se Greenpeace rozhodlo zachránit mizející divočinu a v roce 1992 zahájilo mezinárodní kampaň za záchranu pralesů, která se neomezuje jen na tropické deštné pralesy, ale zahrnuje i lesy mírného pásma a severské tajgy. V České republice začala kampaň za záchranu pralesů v roce 2005.





Recyklovaný papír – krok k záchraně světových lesů

Tato publikace Vás seznámí s tím, jak by využívání recyklovaného papíru mohlo omezit kácení světových lesů, které ubývají skutečně katastrofálním tempem. Jednou z cest, jak zabránit jejich ničení, je používat v daleko větší míře 100% recyklovaný papír pro výrobu hygienických potřeb na jedno použití – toaletní papír, papírové ubrousky, papírové kapesníky, papírové utěrky a další.

Výroba papíru představuje hned po hutnictví, energetice a chemickém průmyslu největší zátěž pro životní prostředí. Papírenský průmysl se podílí na celosvětovém odlesňování, znečišťuje vodu, půdu a vzduch a způsobuje ztrátu druhové rozmanitosti. Používáním chlóru k bělení papíru se uvolňují dioxiny. Tyto vysoce nebezpečné látky jsou výrazně karcinogenní, snižují plodnost a způsobují genetické poruchy. Nevytrácejí se z přírody, spíše se hromadí v živých organismech

Recyklace je proti výrobě papíru ze surového dřeva ekonomicky výhodná a šetří životní prostředí. K výrobě jedné tuny přírodního papíru je potřeba 240 000 litrů vody, 4 700 kilowatthodin energie a sedmáct vzrostlých stromů. Proces výroby stejného množství recyklovaného papíru ze sběru si žádá jen 180 litrů vody, 2 750 kilowatthodin energie a nejsou k tomu potřeba žádné stromy. Od roku 1980 stoupla spotřeba papíru téměř o 100%. Česká republika se řadí mezi méně pokrokové státy, které znovu využívají jen asi 40 % použitého papíru. A co se stane s těmi zbylými 60%? Většinou končí na skládkách, kde pomalu plesnivějí, nebo ve spalovnách, jejichž provoz znečišťuje ovzduší nebezpečnými plyny.

Dějiny papíru

Papír byl pojmenován podle rostliny zvané báchor papírodárný neboli papyrus. Je to vysoký rákos, který roste v údolí Nilu, a využíval se ve starověkém Egyptě asi před 5 000 lety. Získává se z něj vlákno, jež se původně užívalo k mnoha účelům. Staří Egypťané už tenkrát uměli papyrus recyklovat: seškrábali barvu, kterou byl popsáný, a použili jej znovu.

Papír, jak jej známe dnes, se zrodil v roce 150 př. n. l. v Číně. Tsai Lun, který jej poprvé vyrobil, objevil způsob, jak máčet a oddělovat vlákna různých rostlin, například konopí, bambusu nebo ramie. Tsai Lun nepoužíval jen rostliny, ale také odpad z výroby hedvábí nebo staré hadry. Jeho papír byl tenčí a ohebnější než papyrus, ale nebyl tak světlý jako současný papír. Číňané jej totiž nebělili. Technologie výroby papíru se rychle rozšířila do okolních zemí, do Vietnamu, Tibetu, Koreje a Japonska, kde se dodnes při zvláštních příležitostech ruční papír vyrábí.

Dříve než se rozmohl papír připravovaný z vlákna, používali Evropané pergamen. Byl však drahý a jeho výroba časově náročná. Tak například k výrobě jediného výtisku Bible bylo potřeba kůží z tří set ovcí. Navíc pokud se stalo, že tuk nebyl z kožky dokonale oškrábán, začala kniha brzy ošklivě zapáchat. Když se v Evropě začalo s výrobou vláknitého papíru, nejčastější surovinou se staly staré hadry. Papír se ručně vyráběl souběžně s pergamenem asi dalších tři sta let, dokud v 15. století Johann Gutenberg ne vynalezl knihtisk. Po sestrojení prvního tiskařského stroje následovalo prudké zvýšení poptávky po papíru, provázené nárůstem vzdělanosti v Evropě. První zmínky o používání papíru v českých zemích pocházejí rovněž z 15. století, ale teprve v roce 1769 byl na jeho výrobu poražen první strom.

Divoká příroda končí v toaletních mísách

Mezi pět největších nadnárodních společností vyrábějících papírové hygienické potřeby patří Procter and Gamble, SCA, Kimberly – Clark, Metsa Tissue a Pacific. Tyto firmy dohromady zásobují zhruba 70% evropského trhu. Většina hygienických potřeb, které prodávají evropským spotřebitelům, obsahuje znepokojivě nízké množství recyklovaných vláken. Společnosti používají dřevo té nejvyšší kvality, které získávají v lesích a plantážích po celém světě, včetně Latinské Ameriky, Kanady, Spojených států, Jižní Afriky, Ruska, Asie a Evropy, a které končí jako odpad.

Evropský trh s papírovými hygienickými potřebami vykázal loni zisk kolem 8,5 miliard EUR. Každý Evropan spotřeboval za rok přes 13 kilogramů papírových kapesníků a toaletního papíru, celkem se ročně v Evropě spotřebuje více jak 22 miliard rolí toaletního papíru. Evropský trh je pro společnosti jako Kimberly – Clark velmi atraktivní a samozřejmě růst spotřeby vehementně podporují.

Zhruba 270 tisíc stromů denně, jen pro představu je to plocha o velikosti cca 90 ha, je doslova spláchnuto do záchodu nebo skončí jako odpad na skládkách. Větším využíváním recyklovaných vláken lze toto množství podstatně snížit.

Toaletní papír a papírové ručníky v kancelářích, školách a hotelích jsou vyráběny obvykle z recyklovaných vláken. Není tedy důvod, aby tomu bylo jinak u hygienických potřeb, které se prodávají v supermarketech, neboť i ty, které jsou vyrobeny z recyklovaného papíru, jsou velmi kvalitní.

Výrobci tvrdí, že obchodní řetězce většinou chtějí nerecyklované produkty, protože si je žádají jejich zákazníci. Většinu z nich však sotva napadne, že mohou ohrožovat světové pralesy v koupelně nebo na záchodě.

V této brožůře naleznete informace jak o šetrných výrobcích z recyklovaných vláken, tak naopak i o těch „škodlivých“, které z recyklovaného papíru vyrobeny nejsou. Proto vás také seznámíme s veškerými recyklačními symboly používanými u nás i v Evropě. Jejich přítomnost na obalech je však pro spotřebitele často zavádějící, neboť se vztahují pouze k papírovému obalu, nikoliv k výrobku samotnému. Proto doporučujeme, aby zákazníci vyhledávali a žádali recyklované hygienické potřeby, které v současnosti nabízí pět hlavních světových výrobců, a také produkty menších společností, které se snaží zaplnit poptávku po recyklovaných výrobcích na trhu. Zákazníci by měli žádat obchody a supermarkety, aby nabízely recyklované papírové hygienické potřeby.

Zpráva „Původní pralesy končí v záchodech evropských spotřebitelů“ z prosince 2005, kterou vydalo WWF spolu s Greenpeace, varuje, že v mnoha zemích, odkud se dováží kvalitní dřevo, se lesy stále využívají trvale neudržitelným způsobem, dřevo se těží ilegálně a dochází zde ke sporům o půdu. Výrobci sice slibují, že budou zjišťovat, odkud pochází dříví, které spotřebovávají, avšak dosud pouze SCA Tissue přijala efektivní opatření, aby zamezila využívání stromů, které nebyly pokáceny legálně či v souladu s trvale udržitelným lesním hospodářstvím.



Průvodce pro šetrné nakupování



Výrobky a firmy jsou v publikaci rozděleny do tří kategorií:

Zelené pole označuje výrobky a výrobce, kteří používají ve svých výrobcích 100% recyklovaný papír a jsou tedy k přírodě nejšetrnější.

Oranžové pole označuje výrobky a výrobce, kteří nepoužívají přímo recyklovaný papír, ale jde například o tzv. tissue nebo ekotissue papír. Používá se výhradně pro potřeby osobní hygieny a podle procentuálního zastoupení se rozlišuje jako tissue a ekotissue – např. ekotissue papír je směsí klasické dřevní celulózy (40 %) a recyklovaného papíru (60 %). Podíl recyklovaných vláken může někdy dosáhnout i přes 90 % procent, avšak nejčastější je poměr 70 % ku 30 % ve prospěch recyklovaných vláken.

Červené pole je vyhrazeno těm výrobkům a výrobcům, kteří používají čistou dřevní celulózu a nejvíc přispívají ke zbytečnému odlesňování planety.



Výrobek

Výrobce

Materiál

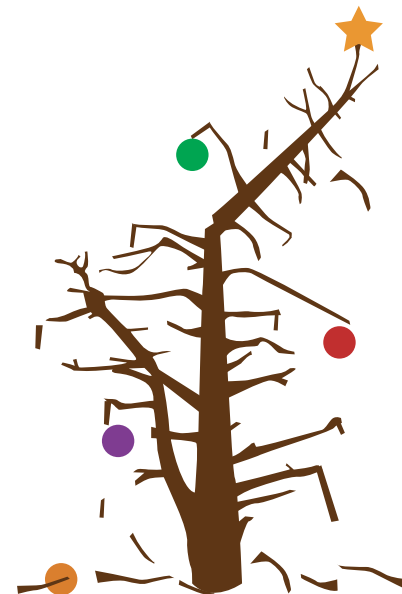
Toaletní papír – EASY	ŠAS – Dolní Kralovice	100% recyklovaný jednovrstvý papír 100% recykl. dvouvrstvý papír – bílý TISSUE 100% recykl. dvouvrstvý papír – bílý TISSUE
Papírové ubrusky – EASY	ŠAS – Dolní Kralovice	ECO30 (30x30)
Toaletní papír – TENTO	BOKK-net Bohemia, s.r.o.	100% recyklovaný dvouvrstvý papír
Toaletní papír – TIMI		100% recyklovaný jednovrstvý papír
Toaletní papír – TIMI MAXI		100% recyklovaný papír
Papírové ručníky – bílé		100% recyklovaný jednovrstvý papír
Papírové ručníky – zelené		100% recyklovaný jednovrstvý papír
Papírové ručníky – šedé		100% recyklovaný papír
Kosmetické utěrky – MERCI		100% recyklovaný třívrstvý papír
Dekorační ubrusky – MiX		100% recyklovaný třívrstvý papír
Ubrousek prostírací		100% recyklovaný ECO 30 papír
Kapesníky – MERCI SUN		100% recyklovaný třívrstvý papír
Toaletní papír CEREPA CLASS	CEREPA, a.s.	100% recyklovaný papír
Toaletní papír JUMBO		100% recyklovaný papír
Papírové ručníky Sklad Z		100% recyklovaný papír
Rolované ručníky		100% recyklovaný papír 100%
Ručníky MIDI, MAXI		100% recyklovaný papír
Kapesníčky	CEREPA, a.s.	ekotissue papír
Ubrusky		ekotissue papír
Toaletní papír BIG SOFT	Moracell Zaječí	100% recyklovaný papír
Kapesníčky BIG SOFT		100% recyklovaný papír

Výrobek	Výrobce	Materiál
Toaletní papír eko timi	Papírny Vltavský Mlýn	100% recyklovaný papír
Toaletní papír BIM	Spektrum CZ, a.s. Lanškroun	100% recyklovaný papír
Toaletní papír Harmanec	Papírne Harmanec SK	100% recyklovaný papír – jednovrstvý
Toaletní papír Harmony classic sun	SHP Harmanec, a.s., SK	100% recyklovaný papír – dvouvrstvý
Toaletní papír Harmony new sky sunset sun comfort	SHP Harmanec, a.s., SK	100% celulóza
Toaletní papír Harmony premium		100% celulóza
Toaletní papír Kleenex	Kimberly – Clark	100% celulóza
Papírové kapesníky Kleenex		100% celulóza
Kosmetické kapesníky Kleenex		100% celulóza
papírové ubrusky Kleenex		100% celulóza
Toaletní papír Linteo classic classic solo	Spektrum CZ, a.s., Lanškroun	100% recyklovaný papír – dvouvrstvý 100% recyklovaný papír – jednovrstvý
elite elite parfémovaný	Spektrum CZ, a.s. Lanškroun	100% celulóza – dvouvrstvý 100% celulóza – třívrstvý

Výrobek	Výrobce	Materiál
Toaletní papír Linteo satín barevný	Spektrum CZ, a.s. Lanškroun	tissue – dvouvrstvý
satín bílý satín heřmánek	Spektrum CZ, a.s. Lanškroun	100% celulóza – dvouvrstvý 100% celulóza – dvouvrstvý
satín solo	Spektrum CZ, a.s. Lanškroun	tissue – dvouvrstvý
Kapesníky Linteo Cherr Kapesníky Linteo Classic	Spektrum CZ, a.s. Lanškroun	100% recyklovaný – dvouvrstvý 100% recyklovaný – dvouvrstvý
Kapesníky Linteo Elite Kosmetické kapesníky Satín Kapesníky Linteo Satín Kapesníky Linteo Elite Kapesníky Satín Mentol	Spektrum CZ, a.s. Lanškroun	100% celulóza – barvená 100% celulóza – dvouvrstvý 100% celulóza – čtyřvrstvý 100% celulóza – třívrstvý 100% celulóza – třívrstvý
Kuchyňské utěrky Linteo Classic	Spektrum CZ, a.s. Lanškroun	100% recyklovaný – dvouvrstvý
Elite Elite Satín	Spektrum CZ, a.s. Lanškroun	100% celulóza – dvouvrstvý 100% celulóza – třívrstvý 100% celulóza
Toaletní papír Solo Soft	Papírne Harmanec SK	100% recyklovaný papír – jednovrstvý
Toaletní papír Rados Eso	Rados Papír s.r.o	100% recyklovaný papír – jednovrstvý

Výrobek	Výrobce	Materiál
Toaletní papír Tento butterfly standard deluxe	Tento a.s.	100% recyklovaný papír – dvouvrstvý 100% recyklovaný papír 100% recyklovaný papír – třívrstvý
exclusiv	Tento a.s.	100% celulóza – třívrstvý
hemo-roll ekonomy	Tento a.s.	100% recyklovaný papír třívrstvý 100% recyklovaný – dvouvrstvý
Kapesníky Tento Tento 100 T3 deluxe exclusiv		100% celulóza 100% celulóza 100% celulóza
Papírové kuchyňské utěrky Standard dvou Twins Promo	Tento a.s.	100% recyklovaný papír – dvouvrstvý 100% recyklovaný papír – dvouvrstvý 100% recyklovaný papír – dvouvrstvý
deluxe	Tento a.s.	tissue papír – dvouvrstvý
exclusiv	Tento a.s.	100% celulóza – třívrstvý
Papírové ubrusky Tento Tento 100 T1	Tento a.s.	100% celulóza – jednovrstvý
Tento 100 R1	Tento a.s.	100% recyklovaný papír – jednovrstvý
Tento 100 R1 - barevné	Tento a.s.	100% recyklovaný papír – jednovrstvý

Výrobek	Výrobce	Materiál
Toaletní papír Zewa Zewa De luxe Zewa De luxe s vůní Zewa plus Kosmetické kapesníky Zewa	SCA Hygiene products s.r.o	100% celulóza – dvouvrstvý 100% celulóza – dvouvrstvý 100% celulóza 100% celulóza – dvouvrstvý
Papírové hygienické kapesníky PHK Harmony	SHP Harmanec a.s. SK	100% celulóza – dvouvrstvý



Symboly na výrobcích a jak se v nich orientovat

Jak poznat, že výrobek je opravdu šetrný k životnímu prostředí a že při jeho výrobě byly použity skutečně suroviny a technologie s minimálním dopadem na životní prostředí? Jak rozeznat na trhu výrobky, jejichž vznik či provoz je k životnímu prostředí šetrnější než u jiných?

Nejjednodušším a spolehlivým vodítkem jsou ekoznačky. To ovšem platí jen v případě, že je znáte a dokážete odlišit od značek falešných a zavádějících, které jsou jen reklamním tahem a způsobem, jak přesvědčit zákazníka, že daný výrobek je ten nejšetrnější. Podle zákona na ochranu spotřebitele je používání klamavých značek zakázáno.

Značky nás informují nejen o samotném výrobku, ale i o jeho obalu (někdy pouze o obalu). Obal hraje při koupi výrobku jednu z hlavních rolí, ač si to někdy ani neuvědomujeme. Při nákupu (zvláště potravin) se ovšem setkáváme s mnoha značkami, o kterých ani nevíme, co nám vlastně chtějí říci.



Oficiální a uznávané ekoznačky

Každý stát má většinou jen jednu oficiálně uznávanou značku, která je udělována na základě národních programů ekoznačení. Taková značka pak garantuje, že výrobek během celého svého životního cyklu – od výběru surovin přes výrobu, distribuci, používání i likvidaci – je k životnímu prostředí šetrnější. Ekoznačkou tak stát garantuje, že u označeného výrobku jsou minimalizovány nepříznivé vlivy na životní prostředí.

Oficiální ekoznačky garantované státem jsou v ČR pouze dvě:

Ekologicky šetrný výrobek a **Produkt ekologického zemědělství**. Zmíníme se o první z nich, druhá se vztahuje pouze k potravinám a do našeho průvodce nepatří.



Ekologicky šetrný výrobek

Označení „Ekologicky šetrný výrobek“ dostanou pouze výrobky, které splňují přísné ekologické požadavky. Značku propůjčuje od roku 1994 Ministerstvo životního prostředí ČR, které ve spolupráci s Agenturou pro ekologicky šetrné výrobky připravuje i směrnice pro hodnocení jednotlivých výrobků. Posuzuje se „provaz“ výrobku (emise, spotřeba energie, uvolňování prchavých látek), jeho životní cyklus (z čeho je výrobek vyroben, jak se likviduje, spotřeba energie a surovin na výrobu) i obal.

Značka vypovídá o tom, že daný výrobek je ve své kategorii šetrnější vůči životnímu prostředí než ostatní obdobné výrobky. Znamená také, že výrobek je svými funkčními vlastnostmi plně srovnatelný s konkurenčními a byl vyroben podle platných zákonů a předpisů – tedy že šetrnosti vůči přírodě nebylo dosaženo na úkor kvality.

Ochranná známka je kruhového tvaru se stylizovaným písmenem „e“, s nápisem „Ekologicky šetrný výrobek“ a s identifikačním číslem, kde první dvojčíslí uvádí číslo směrnice, druhé je pořadovým číslem výrobku v rámci příslušné kategorie. Značka smí být používána pouze v jednobarevném (zeleném nebo černém) provedení.

Oficiální zahraniční ekoznačky

Tyto značky jsou sice důvěryhodné, ale platné především ve svých domovských zemích (Německo, Rakousko, Skandinávie, Kanada). Setká-li se s nimi člověk u nás, je otázka, jak doprava zboží zatížila přírodu a zda i u nás bude výrobek zlikvidován (recyklován) tak jako v zemi svého původu.

Ani výroba nemusí být bez problémů. Např. výrobek z recyklovaného papíru s kanadskou či skandinávskou ekoznačkou chrání tamní lesy, ale u nás vlastně představuje konkurenci pro obdobné výrobky ze sběrového papíru.

V některých případech se dá říci, že existuje-li k dováženému výrobku český ekvivalent, je vhodnější dát přednost výrobku domácímu (zejména v případě dovozu zboží z velké vzdálenosti, čímž se výrazně zvyšuje...).



Evropská ekoznačka „The Flower“

je platná na celém území EU. Ecolabelling Evropského společenství je založen na týchž zásadách jako Národní program označování ekologicky šetrných výrobků ČR. Z možnosti obdržet ochrannou známku jsou podobně jako u nás vyloučeny potraviny, nápoje, léčiva stělné zbraně a výbušniny.

Uděluje se například v těchto kategoriích zboží: myčky nádobí, chladničky, prací prostředky, zářivky, barvy a laky, hygienický papír a papír na kopírování, textilní výrobky.

Při udělování se hodnotí celý životní cyklus výrobku a proces udělování ekoznačky dle Národního programu pro ekoznačení by v každé zemi měla řídit nezávislá instituce.



Oficiální ekoznačky jednotlivých států či oblastí

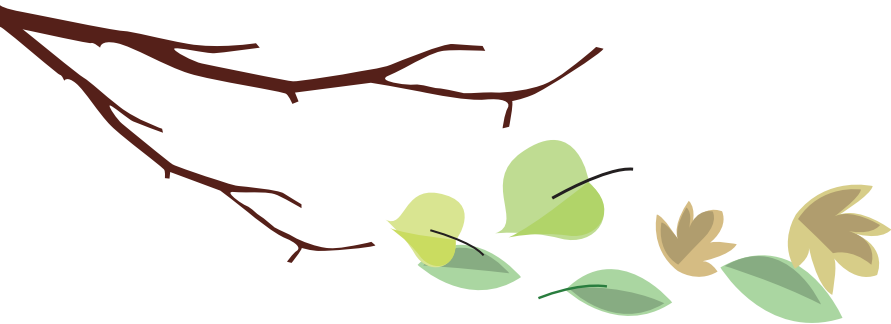
Tato značka charakterizuje první nadnárodní The Flower: ecolabelling program „Nordic Swan“ známý jako „Bílá Labuť“, který platí v severských zemích Evropy.

Byl založen roku 1989 rozhodnutím Skandinávské rady ministrů zodpovědných za záležitosti spotřebitelů. Systém přijalo Finsko, Island, Norsko a Švédsko.

Skandinávský ecolabellingový program je založen na týchž zásadách jako národní program ekoznačení ČR.



Německý Modrý anděl je nejstarší a nejpoužívanější ekoznačkou na světě.



Jiné evropské země



Některé mimoevropské země



Další důvěryhodné značky, vztahující se k výrobkům



Značka Natur papír

Výrobky takto označené obsahují minimálně 90% sběrového papíru. Směrnice pro její udělení jsou neveřejné, nicméně díky garanci Výzkumného ústavu papírenského ji lze považovat za věrohodnou.



Zelený bod (Der grüne Punkt)

Značka se vztahuje pouze k obalu, nikoli k výrobku. Říká, že výrobce obalů zaplatil servisní poplatek do národního systému za zpětný odběr obalu k recyklaci na území státu (u nás firmě EKO-KOM, která zajišťuje sběr a opětovné využití obalů), pokud je ovšem odhozen do zvláštních kontejnerů nebo odevzdán do sběrných dvorů. V ceně výrobku jsou zahrnuty náklady spojené s recyklací obalu. Režim autorizačních podmínek ochranné známky ZELENÝ BOD neumožňuje udělení autorizace více než jedné organizaci v daném státě. Sjednocení značky v rámci EU zjednodušuje design obalů, který může být jednotný pro všechny členské státy. Použití ochranné známky ZELENÝ BOD na výrobcích distribuovaných v ČR je možné pouze se souhlasem autorizované obalové společnosti EKO-KOM, která je nositelem práv na území ČR.

Ecopack

Tato značka se vztahuje také k obalu, někdy dokonce pouze k jeho části. Měla by označovat obal, který má menší dopady na životní prostředí než ostatní srovnatelné obaly. Kritéria udělení jsou však nejasná a neveřejná, není garantována nezávislou organizací (např. MŽP), a proto je spíše zavádějící. Jde o jakýsi mezistupeň mezi skutečnou ekoznačkou, garantovanou přísnými pravidly a udělovanou nezávislou organizací, a mezi ekoznačkou, kterou si výrobce sám vymyslel.



Odhazující panáček

Tato nejčastěji používaná značka upozorňuje na to, že použitý obal se má odhodit do příslušné nádoby na odpad, a ne na zem. Na obalech se objevuje, protože zákon o odpadech ukládá výrobcí za povinnost uvádět na obalu doporučený způsob využití či zneškodnění. Výrobce nás vlastně nabádá k něčemu samozřejmému; nemáme odpad pohazovat okolo sebe.



Značka RESY

U nás nemá tato značka žádný praktický význam. Platí jen v Německu a provozovatelem tohoto systému sběru je společnost RESY GmbH Darmstadt. Používá se pro různé krabice a přepravky z vlnité lepenky.

Symboly se třemi šipkami

Existují dva druhy tříšipkových symbolů na obalech.

Trojúhelník s nevyplněnými čarami označuje výrobky nebo obaly zhotovené z recyklovaných materiálů.



Tento symbol udává procentuální zastoupení recyklovaného papíru ve výrobku.



Symbol, s nímž se v České republice setkáte nejčastěji. Barva kruhu a šipek může být i jiná než černá, povětšinou tmavě zelená.



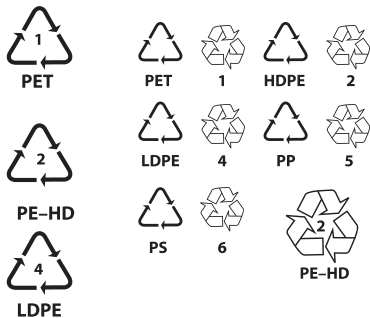
Naproti tomu trojúhelník s černými čarami je pro výrobce povinností vyplývající z normy ČSN 770052-2, podle které musí být na výrobku vyznačeno, ze kterého materiálu je vyroben. Takové označení usnadňuje recyklaci. Neznamena ale, že jej někdo skutečně recykluje, a nedává návod, co s ním má po použití udělat spotřebitel.

Číslo v trojúhelníku a písmena pod ním označují druh materiálu, přičemž různé materiály zatěžují životní prostředí různě. Z plastů je nejméně škodlivý polyetylén (PE, PE-HD, PE-LD), nejproblematičtější pak polyvinylchlorid (PVC).

Nejčastější čísla a zkratky u tříšipkových značek

1	PET	polyetylén-tereftalát
2	PE-HD (HDPE)	polyetylén vysoké hustoty
3	PVC	polyvinylchlorid
4	PE-LD (LDPE)	polyetylén nízké hustoty
5	PP	polypropylen
6	PS	polystyren
7 – 19		ostatní druhy plastů

(patří do žlutých kontejnerů na plasty)



20	PAP	vlínitá lepenka (papír)
21	PAP	hladká lepenka (papír)
22	PAP	papír

(patří do modrých kontejnerů na papír)



40	FE	ocel (kov)
41	ALU	hliník (kov)
50	FOR	dřevo

(patří do příslušných nádob na sběrném dvoře)



70	GL	bílé sklo
71	GL	zelené sklo
72	GL	hnědé sklo

(patří do zelených kontejnerů na sklo)



kombinované obaly – C/

– obal je vyroben z více materiálů

a ten za lomítkem převládá



81 C/PAP převládá papír (Tetrapak)

84 C/PAP/ALU převládá papír a hliník

C/PE převládá polyetylén

(patří do speciálních kontejnerů na nápojové kartony (Tetrapak) nebo do kontejnerů na směsný odpad)

Zavadějící nebo lživé symboly

Jsou to značky a symboly, které si vymysleli sami výrobci. Značky nejsou garantovány ani přidělovány nezávislou institucí. Není proto žádná záruka, že výrobek je šetrnější k životnímu prostředí než podobný produkt od konkurence. O vlivu výrobku nebo jeho obalu na životní prostředí nevypovídají ve skutečnosti vůbec nic.

Zde je ukázka několika z nich:





ZDROJE:

- Mezinárodní asociace Global Ecolabelling Network. www.gen.gr.jp
Národní program označování ekologicky šetrných výrobků. www.ekoznacka.cz
Internetový portál Ekospotřebitel. www.ekospotrebitel.cz
Ekoportál EKOLIST. www.ekolist.cz
Společnost pro fairtrade a rozvojové vzdělávání, o. s. www.fairtrade.cz
Internetová stránka Spotřebitel
CENIA, česká informační agentura životního prostředí. www.ceu.cz
Hnutí DUHA. www.hnutiduha.cz
Econnect. www.ecn.cz
WWF. www.panda.org
Sdružení Arnika. www.papir.arnika.org

Kontaktní adresy na firmy uvedené v průvodci:

Firma _____ adresa _____ kontakt _____

ŠAS – Dolní Kralovice _____ Pod Školkou 60 _____ tel./fax: +420 317 856 119
_____ 257 68 Dolní Kralovice _____

CEREPA, a.s. _____ Červená Řečice 107 _____ Tel:+420 565 398 241
_____ 394 46 Červená Řečice _____ e-mail: cerepa@cerepa.cz
_____ [http: www.cerepa.cz](http://www.cerepa.cz)

Spektrum CZ, a.s. Lanškroun _____ J.E. Turkyňě 109 _____ Tel: +420 465 467 730
_____ 563 01 Lanškroun _____ e-mail: info@spektrum.cz
_____ [http: www.spektrum.cz](http://www.spektrum.cz)

Bokk-net Bohemia, s.r.o. _____ Baštínov 117 _____
_____ 580 01 Havlíčkův Brod _____

Moracell, s.r.o _____ Zaječí 465 _____ Tel:+420 519 351 124
_____ 69105 Zaječí _____ e-mail: moracell@moracell.cz
_____ [http: www.moracell.cz](http://www.moracell.cz)

Firma _____ adresa _____ kontakt _____

Papírny Vltavský Mlýn, s.r.o. _____ 382 76 Loučovice 36 _____ Tel: +420 380 748241
_____ e-mail: pvm@jip.cz

SHP Harmanec, a.s. _____ 976 03 Harmanec _____
_____ Slovenská republika _____

Kimberly – Clark, s.r.o. _____ Pobřežní 3 _____ tel: +420 224 834 000
_____ 186 00 Praha 8 _____

SCA Hygiene products, s.r.o. _____ Sokolovská 94/100 _____ e-mail: info.cz@tena.com
_____ 186 00 Praha 8 _____ [http: www.tena.com/cz](http://www.tena.com/cz)

Tento, a.s. _____ Celulózka 3494 _____ tel:+421 415 121 111
_____ 011 61 Žilina _____ e-mail:marketing@metsatissue.com
_____ Slovenská republika _____ **Tento, a.s., je členem skupiny Metsä Tissue**

Rados Papír, s.r.o. _____ Nový Dvůr 48 _____
_____ 747 51 Stěbořice _____



GREENPEACE ČR

Prvního pluku 12

186 00 Praha 8

telefon: 224 320 448

fax: 222 313 777

e-mail: greenpeace@ecn.cz

www.greenpeace.cz