

ACTÚA

¿DE DÓNDE VIENE la electricidad QUE CONSUMIMOS?



abril 2005

WWW.GREENPEACE.es

¿De dónde viene la electricidad que consumimos?

Los únicos datos de los que disponemos sobre la electricidad que llega a nuestras casas o empresas son los que nos dice el recibo de la luz, donde sólo nos informan sobre la electricidad que hemos consumido y lo que debemos pagar. Pero no tenemos ningún dato sobre a qué centrales de energía ha comprado la electricidad la compañía que nos suministra y mucho menos sobre los impactos ambientales que ocasionan.



¿Podemos obtener electricidad sin cambiar el clima?

Cada vez consumimos más electricidad, que procede en un 80% de fuentes de energía sucia. Ésta es la principal causa del cambio climático y del peligro nuclear. Las energías renovables y la eficiencia energética son la solución.

SIN INFORMACIÓN, ¿CÓMO PODEMOS ELEGIR LO QUE COMPRAMOS?

La posibilidad de elegir la compañía con la que queremos contratar la luz es ya una realidad. Podemos elegir. Sin embargo, para que podamos elegir con conocimiento, necesitamos saber de dónde viene la electricidad que nos están ofreciendo.

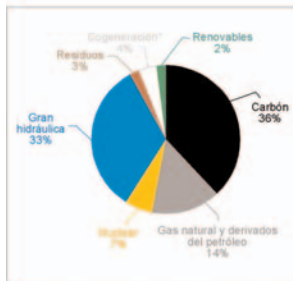
En nuestro país la legislación todavía no cumple la directiva europea que regula el **etiquetado**

eléctrico es decir, la información que los consumidores tenemos derecho a recibir de las compañías sobre la electricidad que nos venden. Esta situación está creando un clima de indefensión y desinformación que favorece la aparición de campañas de publicidad ambigua o engañosa, como las ofertas de supuesta energía “verde” que ni siquiera procede de fuentes renovables.

Información sobre su electricidad

Origen de la electricidad

La energía suministrada por **SUMINISTRADOR** en el año 2004 fue generada mediante:



El 2% de la electricidad suministrada por **SUMINISTRADOR** fue importada frente a un 1% del total de la España peninsular.

* La cogeneración no es un combustible, sino una forma de generación de electricidad menos dañina para el medio ambiente.

Origen	Total SUMINISTRADOR	Media consumo España Peninsular
Carbon	36%	31%
Gas natural y derivados del petróleo	15%	10%
Nuclear	6%	26%
Gran hidráulica	33%	17%
Residuos	2%	2%
Cogeneración*	4%	7%
Renovables	2%	7%
Mini-hidráulica	0%	2%
Eólica	2%	3%
Biomasa	0%	2%
Solar	0%	0%
Otras	0%	0%

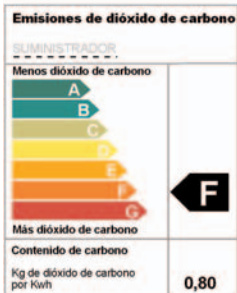
Eficiencia energética

Su consumo por persona ha sido inferior a la media en un xx %. Enhorabuena.

Impacto medio ambiental

El impacto ambiental de su electricidad depende de las fuentes energéticas utilizadas para su generación.

En una escala de A a G donde A indica el mínimo impacto ambiental (valor cero) y G el máximo, la energía suministrada por **SUMINISTRADOR** durante el año 2004 tiene un nivel F para emisiones de dióxido de carbono y un nivel D para residuos radiactivos.



Dióxido de carbono (CO₂)

El dióxido de carbono es el principal causante del cambio climático, que puede provocar sequías e inundaciones, elevar el nivel del mar y amenazar bosques, cultivos y hábitats naturales.

La principal fuente de CO₂ son las centrales térmicas que queman carbón, fuel y gas natural.



Residuos radiactivos

El combustible nuclear ya utilizado son residuos radiactivos de alta actividad y vida larga (superior a 100.000 años). Se almacenan provisionalmente en las centrales nucleares. Ningún país del mundo tiene resuelto el problema de la gestión de los residuos radiactivos.

Los residuos radiactivos se producen cuando la electricidad es generada en centrales nucleares.

El etiquetado eléctrico que propone Greenpeace

El etiquetado debe responder a una serie de preguntas sobre la electricidad que consumimos: ¿cómo se ha producido? ¿de dónde proviene? ¿qué efectos medioambientales tiene? Los consumidores podremos elegir electricidad limpia si previamente existe un etiquetado que nos proporcione esta información de forma clara, transparente y veraz. En Greenpeace consideramos básicos los siguientes requisitos:

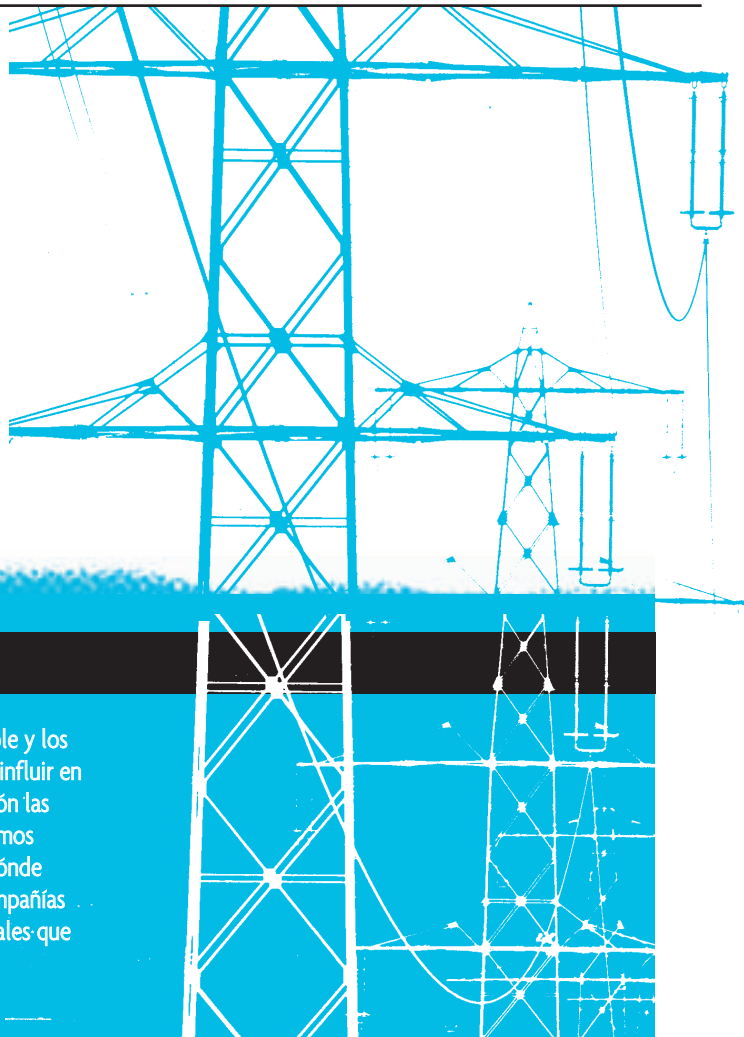
- El etiquetado tiene que contener información sobre el **origen de la electricidad** definido con un listado estándar de fuentes de energía.
- Además tiene que aportar información sobre los datos de **impacto ambiental** relacionados con la emisión de CO₂, principal responsable del cambio climático, y la producción de residuos radiactivos. Esta información tiene que presentarse de acuerdo con un formato ranking de menor (nulo) a mayor impacto, de fácil interpretación.
- Para promover **la eficiencia y el ahorro energético**, debe incluirse en la etiqueta información comparativa del consumo del cliente en relación con la media de su sector.
- La información debe referirse a la **totalidad de la energía suministrada por la compañía**, permitiéndose añadir información adicional acerca del origen del producto concreto suministrado. De esta forma tendríamos información no sólo del producto que nos venden sino de la compañía que nos lo está vendiendo.
- El **contenido y formato** de la etiqueta tiene que ser **estándar a nivel nacional** para permitir la comparación entre proveedores y la elección de los consumidores.
- El etiquetado debe enviarse en una separata anexa con cada factura eléctrica y en todo tipo de comunicaciones entre las compañías y sus clientes. De esta forma será **accesible** para todos los consumidores.
- Para garantizar la veracidad de los datos la **elaboración y verificación** de este etiquetado debe ser confiado a un **organismo independiente**, como la Comisión Nacional de Energía.

Conviene saber que ...

La electricidad viene siempre por los mismos cables y resulta imposible saber qué tipo de central produjo la electricidad que finalmente llega a nuestra casa o empresa. Sin embargo, sí que es posible saber a qué centrales generadoras está comprando la energía la compañía que nos suministra, y por tanto a dónde va el dinero que pagamos por la electricidad que recibimos. Esta información es la que nos tiene que aportar el etiquetado eléctrico.

CONCLUSIÓN

Necesitamos un modelo energético sostenible y los consumidores tenemos una oportunidad de influir en el mercado favoreciendo con nuestra elección las energías limpias. Pero para hacerlo, necesitamos información clara y transparente sobre de dónde procede la electricidad que compran las compañías que nos suministran y los impactos ambientales que ocasiona su generación.



ACTÚA. EXIGE INFORMACIÓN CLARA Y TRANSPARENTE SOBRE EL ORIGEN DE LA ELECTRICIDAD. PIDE AL MINISTRO DE INDUSTRIA QUE OBLIGUE A LAS COMPAÑÍAS ELÉCTRICAS A INFORMAR SOBRE EL ORIGEN E IMPACTOS DE LA ELECTRICIDAD QUE VENDEN A TRAVÉS DE UN ETIQUETADO ELÉCTRICO OFICIAL. CONSULTA LA SECCIÓN DE CIBERACTIVISTAS DE NUESTRA WEB, www.greenpeace.es

QUEREMOS SABER de dónde viene la electricidad PARA PODER ELEGIR electricidad limpia



WWW. **GREENPEACE**.es

■ Para más información se puede consultar en la web de Greenpeace el informe: ***El etiquetado eléctrico ¿De dónde viene la electricidad que consumimos?***

en Madrid

San Bernardo 107, 1ª
28015 Madrid
Tel. 91 444 14 00
Fax 91 447 15 98

en Barcelona

Ortigosa 5, 2º 1ª
08003 Barcelona
Tel. 93 310 13 00
Fax 93 310 51 18