

WORLD

ACTÚA PARA CONSEGUIR  
LA PROTECCIÓN DEL PLANETA



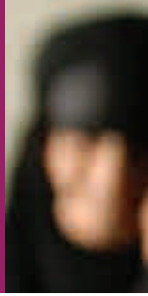
GREENPEACE

## INFORME ANUAL 2003

**Greenpeace intercepta un buque cargado de madera ilegal.** En el mar, a la una de la madrugada del viernes 13 de junio, comenzó una acción del tour de Bosques 2003 contra el buque Honour con madera procedente de la tala ilegal. La acción duró cerca de 20 horas y terminó con el asalto de la Guardia Civil al Rainbow Warrior y su posterior detención.

# PAZ

PROMUEVE LA PAZ EL DESARME  
GLOBAL Y LA NO VIOLENCIA





**1 de junio de 2003 - DIALA BRIDGE, IRAK.** Niña de 13 años, cuya familia estuvo almacenando su agua en un barril tomado de la vecina central nuclear de Tuwaitha. Ahora ella sufre irritación de piel, dificultades respiratorias, hemorragias nasales y fatiga, síntomas de la exposición radioactiva. Activistas de Greenpeace repartieron por toda Tuwaitha contenedores de agua potable para reemplazar los contaminados.



# GREENPEACE

## INFORME ANUAL 2003

Greenpeace es una organización independiente que usa la acción no violenta para exponer las amenazas que sufre el medio ambiente y que busca soluciones imprescindibles para un futuro verde y pacífico. El objetivo de Greenpeace es asegurar la capacidad de la Tierra para conservar la vida en todas sus formas.

Por tanto Greenpeace busca:

- Proteger la biodiversidad.
- Prevenir la contaminación y el abuso de los océanos, la tierra, el aire y las aguas del Planeta.
- Acabar con la amenaza nuclear.
- Promover la paz, el desarme global y la no violencia.





18 de noviembre de 2003 - MALPICA, GALICIA. Un trabajador limpia el fuel vertido por el petrolero Prestige en las costas gallegas.

© Greenpeace/Amestre

## EL AÑO DEL CHAPAPOTE Y DE LA GUERRA | Juan López de Uralde



El año 2003 fue un año difícil para el medio ambiente en España.

La actividad de la organización en nuestro país estuvo necesariamente marcada por la catástrofe del *Prestige*, la mayor que hayan sufrido las costas europeas.

Desplegamos una intensa actividad tanto en las zonas afectadas como en los lugares en los que se adoptan las decisiones: llevamos el fuel que contaminó las costas a muchos puntos de Europa desde Bruselas hasta Zug (base de Crown Resources) como testimonio del daño producido; la denuncia contra el transporte de petróleo en buques mono-

casco nos llevó a abordar un petrolero en Gibraltar y el seguimiento día a día de la marea negra fue una constante. La Torre de Hércules fue testigo silencioso de un aniversario en el que algunos quisieron, sin éxito, hacer olvidar la catástrofe. Un año en el que tratamos de que se pusieran las soluciones para evitar la catástrofe repetida.

A lo largo de 2003 Greenpeace España ha consolidado su crecimiento, superando por vez primera en sus veinte años de historia los 80.000 asociados, y manteniendo una tendencia de aumento en su implantación. En las páginas que siguen encontraréis todos los datos desglosados sobre la situación económica de la organización.



# PROTESTAS

Nuestra denuncia contra la guerra y a favor de la Paz fue trasladada por el Rainbow Warrior hasta la bocana de la base de Rota (Cádiz). Pero nuestros activistas fueron detenidos después de una semana de protestas y se enfrentan ahora a una petición del fiscal de un total de 12 años de cárcel. Mientras los promotores de la guerra ilegal siguen libres, se

persigue a los que la denunciaron. Pero no nos pararon con ello: nuestra voz a favor de la paz siguió oyéndose a través de las actividades de nuestros Grupos de Apoyo.

La denuncia de la tala ilegal de bosques primarios llevó a compromisos de ayuntamientos como el de Barcelona a comprar sólo madera certificada

FSC, y el acuerdo unánime del Parlament de Catalunya en el mismo sentido. Ello a pesar de la detención durante un mes del Rainbow Warrior en Valencia por denunciar la importación de madera extraída ilegalmente en África.

Un duro pulso con el Gobierno que exigía el pago de 300.000 euros de fianza, el cual final-

mente tuvo que rebajarla en un 98%, gracias nuevamente al masivo apoyo que recibimos de miles de personas y decenas de colectivos.

La actividad de Greenpeace se ha extendido también a los colegios a través del Proyecto educativo, en especial a través de la Red de Escuelas solares, e incluso a los hogares: con nuestras aspiradoras hemos

tomado muestras del polvo en las casas y comprobado la presencia de numerosos compuestos tóxicos en el polvo en el que convivimos diariamente.

Terminó 2003, el año del chapote y de la guerra.

Un año para olvidar.





8 de junio (R 2002). SURAWYAK, MALAYSIA, que es el resultado cong. Según el tipo de residuos domésticos de  
Surawyak se reúnen para discutir las estrategias para enfrentarse a las compañías de incineración y para  
destruyendo sus hogares. Greenpeace continúa luchando para preservar los hogares de los niños y las comu-  
nidades que viven en ellos.

© Greenpeace/Danijel

9.25 AM

Una sentencia de la Comisión Europea de Justicia califica la incineración de residuos urbanos como proceso de eliminación y no de recuperación energética, lo que lleva a la Comisión Europea a adaptar esa sentencia a su legislación.



# ÉXITOS

Se ha dotado a la ciudadanía europea de una herramienta de participación pública en el desarrollo de la futura legislación sobre sustancias químicas REACH, y se ha unido a otras organizaciones sociales en el proyecto [www.chemicalreaction.org](http://www.chemicalreaction.org). A través de las iniciativas llevadas a cabo se consiguió una movilización ciudadana sin precedentes en estos temas. Así se ha sacado el debate del entorno político-económico dificultando el lobby de la industria química.

Greenpeace desvela el empeoramiento del estado de la central de Garoña. Las Juntas Generales de Álava piden el cierre de Garoña. Se reorganiza el movimiento antiGaroña.

Greenpeace trabaja para contribuir a una movilización masiva contra la guerra de Irak.

# MITIGANDO

Poblado de Sumauma, Amazonas, Brasil. Las manos de Ornani, una de las mujeres más mayores de la tribu de los Deni en el poblado de Sumauma. En 1999 Greenpeace descubrió que la tierra de los Deni había sido vendida ilegalmente a las compañías madereras y empezó a trabajar con esta tribu para conseguir la protección de la selva. En mayo de 2003 esta cooperación consiguió que se iniciara un proceso de demarcación de 1.500 km<sup>2</sup> de bosque tropical para hacer a los Deni dueños de las tierras en las que han vivido durante siglos.

© Greenpeace/ Camalanga



Volvemos a disponer de programas de gestión de la demanda tras la presión de Greenpeace en favor del ahorro energético.

x Se aprueban ordenanzas para impulsar la energía solar en diversas ciudades españolas como Granada, Pamplona o Madrid, que se unen a las existentes en Barcelona, Sevilla y Vitoria.

El Ayuntamiento de Barcelona se compromete a no utilizar madera obtenida de la explotación ilegal de los Bosques Primarios en las obras públicas que acometa.

x Naciones Unidas decreta un embargo internacional contra la importación de madera procedente de Liberia por estar en manos de mafias de la guerra.

El Tribunal Supremo condena en firme a la papelera La Montañanesa de Zaragoza por vertidos al río Ebro.

La Unión Europea acelera la eliminación de los buques monocasco para el transporte de productos petrolíferos.

La Unión Europea aprueba las directivas de etiquetado y trazabilidad que permiten a los consumidores optar por alimentos no derivados de transgénicos.

La Unión Europea paraliza la financiación del trasvase del Ebro.

x La Comisión Ballenera Internacional (CBI) aprueba la "iniciativa de Berlín", primer paso para transformarse en una organización de protección de las ballenas.



IMPULSANDO EL ACTIVISMO GLOBAL  
PARA LOGRAR SOLUCIONES MEDIOAMBIENTALES

# AIRE

GREENPEACE

## GREENPEACE PLAN ESTRATÉGICO

Greenpeace España ha desarrollado este año un proceso de planificación participativo con el objetivo de encontrar líneas de acción que mejoraran la actividad de la asociación y con ello el impacto de sus campañas. Ha sido el Plan Estratégico de Greenpeace que empezó a gestarse en el año 2002. Gracias a este plan se han establecido unos objetivos para que sean alcanzados por la organización a medio plazo. El primero es conseguir una asociación más integradora, participativa y transparente donde todos los socios y

socias de la organización se sientan parte de la misma y estén informados; donde se impulse su participación en la actividad organizativa; donde haya transparencia en la toma de decisiones y canales de discusión y crítica. Para conseguir este objetivo habría que potenciar la participación de nuestra base social de más de 82.000 personas, dar más cabida a los problemas sociales ligados a los medioambientales, colaborar más con otras organizaciones, fomentar la educación como herramienta fundamental de las cam-

pañías, aumentar la profundidad de nuestro mensaje y su comunicación, incrementar la evaluación y enfatizar en las propuestas de alternativas. Por último, se ha concluido que además de continuar con las líneas de trabajo actuales hay que reforzar el pacifismo como área específica de trabajo y parte fundamental de nuestras actividades, dar más protagonismo a la ecología urbana y potenciar el consumo responsable como elemento de cambio.

Así, en 2004, vamos a potenciar nuevas áreas de trabajo y a contar con un departamento de participación que potenciará el trabajo del voluntariado, equipo de acciones y equipo de educación ambiental, con lo que esperamos incrementar el impacto de nuestro trabajo. Además, mejoraremos la información y la comunicación con socios y socias, para que se conozca mejor las actividades y funcionamiento de la asociación y se pueda participar en ellas

# GREENPEACE

## CUENTAS

### Informe Financiero 2002

Se presentan las cuentas anuales de la Organización correspondientes al ejercicio 2002, preparadas según las normas establecidas en el plan general de contabilidad e información presupuestaria para entidades sin ánimo de lucro. Los estados financieros se someten anualmente a auditoría externa por parte de RPR Polaris auditores, que han emitido un informe sin salvedad.

Para mantener su independencia tanto política como económica, y mediante una estricta política de captación de fondos, Greenpeace no recibe dinero ni de empresas ni de gobiernos, y sus ingresos se obtienen por las donaciones de personas físicas.

El apoyo de nuestros socios ha seguido creciendo, pasando de 71.821 socios en 2001 a los 76.531 socios a finales de 2002. A finales de 2003, la cifra de socios ascendió a 82.634.

|   |                  |
|---|------------------|
| <b>ingresos:</b>                        |                  |
| ingresos y donaciones de socios         | 3.162.573        |
| ingresos financieros                    | 47.508           |
| ventas de Material / Royalties          | 117.875          |
| <b>Total Ingresos</b>                   | <b>3.327.956</b> |
| <b>gastos:</b>                          |                  |
| contribución a Greenpeace Internacional | 587.524          |
| campañas                                |                  |
| oceanos, aguas y costas                 | 239.241          |
| bosques                                 | 109.779          |
| ingeniería genética                     | 116.259          |
| tóxicos                                 | 159.113          |
| energía y cambio climático              | 191.005          |
| nuclear y desarme                       | 119.895          |
| apoyo a campañas                        |                  |
| departamento de comunicaciones          | 277.885          |
| equipo de acciones                      | 98.644           |
| información a los socios                | 154.699          |
| captación de socios                     | 790.519          |
| administración                          | 509.371          |
| <b>Total gastos</b>                     | <b>3.353.934</b> |

**Resultado del ejercicio (superavit)** -25.978  
**balance de situación a 31 de 12 de 2002 [importes en euros]**

|  |                     |
|--|---------------------|
| <b>activo:</b>                         |                     |
| b) inmovilizado                        | 764.424,42          |
| I. inmovilizaciones inmateriales       | 35.463,53           |
| IV. otras inmovilizaciones materiales  | 687.994,94          |
| V. inmovilizaciones financieras        | 30.965,95           |
| d) activo circulante                   | 1.522.655,02        |
| III. existencias                       | 32.376,69           |
| III. deudores                          | 131.718,18          |
| IV. inversiones financieras temporales | 403.078,75          |
| VI. tesorería                          | 934.600,82          |
| VII. ajustes por periodificación       | 20.880,58           |
| <b>total activo</b>                    | <b>2.287.079,44</b> |

|  |                     |
|--|---------------------|
| <b>pasivo:</b>                                     |                     |
| a) fondos propios                                  | 1.791.678,11        |
| I. fondo social                                    | 538.863,24          |
| IV. reservas                                       | 1.056.928,76        |
| V. excedentes de ejercicios anteriores             | 221.862,25          |
| VI. excedentes del ejercicio (positivo o negativo) | -25976,14           |
| b) ingresos a distribuir en varios ejercicios      | 18.379,36           |
| d) acreedores a largo plazo                        | 3.005,12            |
| e) acreedores a corto plazo                        | 474.016,85          |
| <b>total activo</b>                                | <b>2.287.079,44</b> |

## Cuentas anuales 2002

El Balance de situación de Greenpeace España refleja claramente la estabilidad y solvencia financiera de la Asociación.

El patrimonio está constituido por fondos propios, siendo una parte muy poco representativa (11,5 %) la que está financiada por deudas con terceros. En el activo, es destacable el nivel de tesorería alcanzado, debido fundamentalmente a que la Asociación ha cubierto en los últimos dos años el nivel de reservas líquidas que Greenpeace Internacional aconseja tener.

Es interesante destacar la evolución de las partidas más relevantes del balance: los fondos propios y la tesorería, para poder comprobar no sólo que la situación es estable

y solvente en este momento, sino la línea de crecimiento de éstas en los últimos dos años. La suma total del activo / pasivo se ha incrementado en los últimos tres años un 34 % y de este porcentaje un 29 % corresponde a los últimos dos años. Este crecimiento no corresponde a un crecimiento del endeudamiento sino a un crecimiento de los recursos propios en la misma proporción. Igualmente significativo resulta el crecimiento tanto de la tesorería en general, como de las reservas líquidas en particular.

Las reservas de la Organización han crecido en los últimos dos años, y esto permite que actualmente, con este importe, se podrán cubrir aproximadamente tres meses de gastos operativos de la Organización, tal y como aconseja Greenpeace Internacional. Además, esto garantiza no sólo la estabilidad de la Organización, sino también la ausencia casi total de financiación ajena, lo que permite que el coste económico en intereses y comisiones bancarias sea mínimo.

## Informe de auditoría

Habiendo auditado las cuentas anuales de Greenpeace España, el informe de auditoría independiente realizado por RPR polaris auditores concluye que las éstas expresan en todos los aspectos significativos la imagen fiel del patrimonio y de la situación financiera de la Asociación, al 31/12/02 y de los resultados de sus operaciones, de la liquidación del presupuesto y de los recursos obtenidos y aplicados durante el ejercicio.



© Greenpeace/Dang Ngo

8 de junio de 2002. SARAWAK, MALASIA. Durante generaciones la tribu de Penan ha llevado en el bosque de Sarawak una vida dura pero en armonía con su entorno. Sin embargo ahora muchos trabajan para la compañía maderera Rimbunan Hijau y se les paga por destruir los bosques que son su hogar.

GREENPEACE  
SE MUEVE





## EDUCACIÓN

El año 2003 fue muy positivo para el trabajo de sensibilización realizado desde Greenpeace. Nuevos proyectos educativos han visto la luz, como los Jóvenes Amigos de los Bosques que han movlizado y animado a la participación a más de 3.500 niños, niñas y jóvenes de nuestro país. Programas "veteranos" en Greenpeace como las charlas-debate nos han permitido llegar a más de 2.500 personas de diferentes colectivos. Otras propuestas educativas, como el campo de trabajo se han ido consolidando y la fuerte demanda de los diferentes turnos de campamentos nos ha mostrado la importancia y buena acogida de estas actividades.

A principios de año asumimos proyectos ya en marcha que se llevaban hasta entonces desde el departamento de Campañas, como la Red de Escuelas Solares - en el hemos estado preparando material educativo "solar" que pronto verá la luz - o el programa Coastwatch; el objetivo ahora es fomentar sus aspectos educativos. Hemos aprendido mucho de los voluntarios de Greenpeace durante las jornadas de formación que preparamos en Valsain (Segovia) dirigidas a los Grupos de Apoyo de la Organización. Nos hemos contagiado de la energía y profesionalidad del equipo de educadores que colaboran habitualmente con

el departamento de Educación.

Y también hemos pasado momentos más tristes al tener que cerrar el proyecto educativo Zorba a finales de año; desde aquí un homenaje a todas las personas que han participado y que han hecho realidad desde mediados de los noventa las decenas de navegaciones educativas que se han llevado a cabo a bordo del Zorba. Sí, el año 2003 ha sido un buen año, una año intenso y positivo. Así entre las victorias de Greenpeace podemos incluir nuestra contribución a que los ciudadanos se involucren cada vez más en la resolución de los problemas socioambientales. Entre todos podremos

con ellos.

## GRUPOS DE APOYO

En el último año los Grupos de Apoyo (GdAs) han incrementado su participación en las campañas de Greenpeace. Además su distribución por casi toda la geografía ha facilitado y extendido el trabajo de Greenpeace. Sus funciones este año han ido desde la preparación de jornadas informativas o de recogida de firmas hasta la investigación de mercados o la participación en acciones. Este año ha habido una novedad en el trabajo de los grupos: han sido muchas las personas que han estado investigando para obtener vellosa información para las campañas. Algunos de los resultados de estas investigaciones aún no han salido a la luz pero se verán a largo plazo en forma de documentos, informes o denuncias.

Algunas de las campañas que han contado con la investigación de mercados por parte de los Grupos de Apoyo de Greenpeace han sido bosques y océanos. En la campaña de Bosques los GdAs han estado muy involucrados en el mercado de la madera de teca. Durante meses, más de 30 voluntarios han recabado información en numerosas tiendas, almacenes o ferias sobre el origen y las garantías ambientales de los productos de madera procedentes del Sureste Asiático, especialmente del mobiliario de teca que suele esconder la destrucción de los últimos bosques primarios. En la campaña de Océanos los grupos se ha centrado en la investigación de qué empresas son las principales exportadoras de langostino a España. La valiosa información que se logró con ese trabajo se plasmó en el informe La huella del consumo español de langostinos de cultivo, informe que sirvió de base para toda la campaña contra el consumo de langostinos y que, este año, se reforzó antes de las fiestas navideñas, fechas en la que su compra se dispara.

Otra de las campañas con una activa participación de los grupos en este año ha sido la de La Casa Intoxicada. En cada ciudad en la que se recogían muestras de polvo para analizar su contenido químico los Grupos salían a la calle a informar del problema de las sustancias químicas que conviven con nosotros. También en Tenerife los grupos han organizado largas jornadas informativas en la calle recogiendo firmas para paralizar el proyecto de construcción de un puerto industrial en Granadilla, en el sur de la isla. En el caso de la campaña de energía los grupos de Madrid y Barcelona, entre otros, se han movlizado para cerrar las centrales térmicas y evitar que se construyan nuevas. Y no se puede dejar de recordar la participación de los GdAs en las movlizaciones contra la guerra de Irak que recorrieron nuestra geografía. Estos son sólo algunos ejemplos de las múltiples actividades que han desarrollado este año los grupos, no hay campaña que no haya contado con su apoyo y su labor ha ido creciendo cada día.





GREENPEACE

DESARROLLO

Greenpeace se financia exclusivamente de las aportaciones de sus socios y no acepta donaciones de gobiernos, partidos políticos o empresas. De ahí la importancia de sus 82.643 socios y socias que son los que hacen posible el trabajo de Greenpeace, las campañas, las acciones, los programas de educación ambiental, la labor de comunicar los problemas del medio ambiente y sus posibles soluciones. Cuantos más seamos más posibilidades tendremos de proteger nuestro Planeta. Puedes colaborar con Greenpeace haciéndote socio y si ya formas parte de la organización puedes incluso aumentar tu colaboración y contribuir a que sigamos creciendo.

¡Hazte socio de Greenpeace!

902 100 505

[www.greenpeace.es](http://www.greenpeace.es)

# ACT

GREENPEACE

GREENPEACE

[www.greenpeace.es](http://www.greenpeace.es)

en Madrid  
San Bernardo 107, 1º  
28015 Madrid  
t 91 444 14 00  
f 91 447 15 98  
[informacion@greenpeace.es](mailto:informacion@greenpeace.es)

Barcelona  
Ortigosa, 5 2º 1ª  
08003 Barcelona  
t 93 310 13 00  
f 93 310 51 18

en Palma de Mallorca  
Carrer dels Blanquers, 1  
07001 Palma de Mallorca  
t 971 724 161  
f 971 724 031



# ÚA

# YA

Castellón, España. Activistas colgando de la chimenea de una cementera. El plástico que se utiliza como combustible genera COPs durante la combustión.

© GREENPEACE / CUNNINGHAM

[www.greenpeace.es](http://www.greenpeace.es)