

# Comment fonctionne Greenpeace ?

**Qui décide des campagnes à mener ?  
Quels sont les modes opératoires ?**



## Les relations entre les bureaux nationaux et Greenpeace international.

Tous les bureaux adhèrent aux mêmes valeurs : indépendance politique et financière, principe de non-violence. Greenpeace international organise la mise en commun des ressources, comme les bateaux, pour mener des campagnes ayant un écho mondial. Les collaborateurs de Greenpeace se réunissent à tous les niveaux de responsabilité pour décider ensemble des objectifs stratégiques globaux de l'organisation. Chaque bureau national est également représenté dans l'Assemblée constituante de Greenpeace international et participe ainsi aux décisions à long terme comme l'ouverture ou la fermeture d'un bureau et le lancement ou l'abandon d'une campagne.

## Campagnes nationales ou campagnes internationales ? Un faux débat.

Greenpeace est une organisation internationale pour une action globale. Présente dans 44 pays, Greenpeace concentre son travail sur les enjeux environnementaux à l'échelle planétaire: dérèglements climatiques, dégradation de la biodiversité, consommation énergétique, dissémination des produits toxiques et des OGM. Ainsi chaque campagne travaille sur une stratégie globale, déclinée ensuite au niveau national, en fonction de la position géopolitique de chaque pays, des acteurs politiques et industriels. En France, nous prenons particulièrement en compte notre rôle moteur dans la construction européenne.

## De l'investigation à l'action, retour sur les étapes clés du travail de Greenpeace

### Investigation : étudier, vérifier, révéler.

Mettre en évidence les éléments contradictoires qui doivent être portés au débat pour que soient pris en considération l'impact environnemental et l'intérêt des générations futures.

### Lobbying : alerter, dénoncer, proposer.

Faire pression sur les décideurs politiques et industriels pour qu'ils agissent en faveur de l'environnement et stopper les crimes environnementaux qui ravagent notre planète.

### Action : montrer, intercepter, obliger.

Dénoncer les pratiques cachées, signifier l'urgence, forcer les décideurs à imaginer d'autres voies : nos actions de confrontation non violentes sont au cœur de notre détermination à ne pas nous laisser faire.

### Information et mobilisation : savoir, diffuser, fédérer.

Sensibiliser l'opinion publique et offrir des pistes de compréhension différentes et indépendantes. Mobiliser nos adhérents qui sont notre force vive pour faire entendre la voix de tous ceux qui veulent préserver notre planète. Cet engagement à la fois individuel et collectif contribue à la construction du rapport de force qui, tôt ou tard, oblige les dirigeants à considérer les arguments des défenseurs de l'environnement.

### Suivi législatif et juridique : proposer, surveiller, intervenir.

Assurer la mise en application des lois et jurisprudences pour ancrer les défis environnementaux dans la réalité.

# 40 ans de combats... des victoires et un développement soutenu... une organisation solidaire pour défendre la planète !

Le développement de certains bureaux, comme la France, permet de d'autres bureaux situés dans des pays émergents d'augmenter leur activité grâce au fonds internationaux. En effet, au même titre qu'une répartition équitable des ressources alimentaires et énergétiques doit impérativement avoir lieu dans les années à venir, il est essentiel que la répartition des ressources au sein même de Greenpeace s'amplifie. Elle permet à ces pays confrontés à des désastres écologiques majeurs qui dépassent leur capacité économique d'être actifs et de se préserver.

**“ Le bonheur c'est lorsque vos actes sont en accord avec vos paroles. ”**  
Gandhi

## DATES D'OUVERTURE DES BUREAUX DE GREENPEACE

- 1971 Canada
- 1974 Nouvelle-Zélande
- 1976 États-Unis, Royaume-Uni
- 1977 France, Australie-Pacifique
- 1978 Hollande
- 1980 Danemark, Norvège, Suède, Finlande, Allemagne
- 1981 Belgique
- 1983 Autriche, Slovaquie, Hongrie, Roumanie, Pologne
- 1984 Suisse, Espagne
- 1985 Luxembourg
- 1986 Italie
- 1987 Argentine
- 1988 Irlande
- 1989 Japon, Russie
- 1990 Chili
- 1991 République Tchèque, Brésil, Grèce
- 1992 Mexique
- 1995 Malte, Turquie, Liban, Israël
- 1997 Chine
- 2000 Inde, Thaïlande, Philippines, Indonésie
- 2008 Afrique du sud, Sénégal, RDC



**40 ans**  
DES COMBATS  
DES VICTOIRES  
UN ESPOIR...

### 40 ans de persévérance, de radicalité et d'indépendance.

Depuis 40 ans, Greenpeace s'est déployée pour être présente partout où la planète est attaquée. 40 années de combat toujours en toute indépendance financière et politique, pour rester libre d'agir et de parler à tout moment et en tout lieu.

### Nos victoires sont les vôtres !

C'est grâce à votre confiance, grâce à votre fidélité et votre sens des responsabilités, grâce à votre engagement sans faille à nos côtés, que les équipes de Greenpeace ont contribué depuis l'origine, à d'importants changements dans le monde et remporté des victoires décisives qui ont façonné l'histoire.

### Un formidable espoir en partage.

Aujourd'hui plus que jamais, dans un monde où les décisions tant politiques qu'industrielles oublient si facilement leurs conséquences environnementales et l'intérêt des générations à venir, Greenpeace doit remplir son rôle de contre-pouvoir ! Cet espoir, nous l'incarbons avec vous !

**C'est ensemble, unis, que nous serons capables de changer le monde !**

# 2010, année de consolidation et de déploiement



Rapport financier  
**2010**

## 2010 en quelques chiffres clés :

**12,2 millions**  
d'euros de  
ressources,

soit +15% par rapport  
à 2009

**138 213**  
adhérents  
actifs,

soit +10,5% par rapport  
à 2009

**+25%** de  
soutien à  
la structure  
internationale,  
par rapport à 2009

**55%** des  
ressources  
affectées aux  
campagnes

**Greenpeace  
France devient  
le 6<sup>e</sup> bureau  
international  
en termes de  
ressources...**

**Grâce à vous, l'action de Greenpeace France s'intensifie !  
Un grand merci pour votre implication !**

www.greenpeace.fr

40 ans  
DES COMBATS  
DES VICTOIRES  
UN ESPOIR...  
**GREENPEACE**



# 2010, le bureau français monte en puissance et participe activement au développement des ressources internationales

## Tableau de compte d'emploi annuel des ressources avec affectation des ressources collectées auprès du public par types d'emplois (en K€)

EMPLOIS	* RESSOURCES COLLECTÉES AUPRÈS DU PUBLIC UTILISÉES SUR 2010 - COMPTE DE RÉSULTAT		RESSOURCES	* SUIVI DES RESSOURCES COLLECTÉES AUPRÈS DU PUBLIC ET UTILISÉES SUR 2010 - COMPTE DE RÉSULTAT	
	EMPLOIS 2010	AFFECTATION PAR EMPLOIS DES RESSOURCES COLLECTÉES AUPRÈS DU PUBLIC		RESSOURCES COLLECTÉES AUPRÈS DU PUBLIC	RESSOURCES COLLECTÉES AUPRÈS DU PUBLIC
			Report des ressources collectées auprès du public non affectées et non utilisées en début d'exercice		119
<b>1 Missions sociales</b>			<b>1 Ressources collectées auprès du public</b>		
1.1 Réalisées en France			1.1 Dons et legs collectés		
Actions réalisées directement		3 789	Dons manuels non affectés	11 543	11 543
Campagne Énergie	1 547		Dons manuels affectés		
Campagne OGM	442		Legs et autres libéralités non affectés	214	214
Campagne Forêts	373		Legs et autres libéralités affectés		
Campagne Climat	745				
Campagne Océans	516				
Coordination des campagnes	165				
Versements à d'autres organismes agissant en France					
1.2 Réalisées à l'étranger			1.2 Autres produits liés à l'appel à la générosité du public		
Actions réalisées directement					
Versements à un organisme central ou d'autres organismes		2 362			
<b>2 Frais de recherche de fonds</b>			<b>2 Autres fonds privés</b>		
2.1 Frais d'appel à la générosité du public		4 137	3 Subventions et autres concours publics		
2.2 Frais de recherche des autres fonds privés			4 Autres produits		
2.3 Charges liées à la recherche de subventions et autres concours publics			Ventes de Marchandises	15	
<b>3 Frais de fonctionnement</b>		1 176	1 174	Refacturations autres bureaux Greenpeace	290
Loyers & Charges, Enercoop/Gdf, petit équipement	399		Produits sur emprunt Greenpeace International		
Honoraires	150		Produits sur exercices antérieurs		
Affranchissements/Télécommunications	6		Refacturations diverses	66	
Amortissements	61				
Déplacements, repas bénévoles	18				
Locations copieurs, entretien général, etc	120				
Salaires & Charges	421				
					11 173
<b>I TOTAL DES EMPLOIS DE L'EXERCICE INSCRITS AU COMPTE DE RÉSULTAT</b>		11 464	<b>I TOTAL DES RESSOURCES DE L'EXERCICE INSCRITES AU COMPTE DE RÉSULTAT</b>		12 127
<b>II DOTATIONS AUX PROVISIONS</b>		152	<b>II REPRISES DES PROVISIONS</b>		145
Campagne Energie	152				
Campagne Climat					
<b>III ENGAGEMENTS À RÉALISER SUR RESSOURCES AFFECTÉES</b>			<b>III REPORT DES RESSOURCES AFFECTÉES NON UTILISÉES DES EXERCICES ANTERIEURS</b>		
<b>IV EXCÉDENT DE RESSOURCES DE L'EXERCICE</b>		656	<b>IV VARIATION DES FONDS DEDIEES COLLECTÉES AUPRÈS DU PUBLIC</b>		
			<b>V INSUFFISANCE DE RESSOURCES DE L'EXERCICE</b>		
<b>V Total général</b>		12 272	<b>VI Total général</b>	12 272	11 757
V Part des acquisitions d'immobilisations brutes de l'exercice financées par les ressources collectées auprès du public					127
VI Neutralisation des dotations aux amortissements des immobilisations financées à compter de la première application du règlement par les ressources collectées auprès du public					21
VII Total des emplois financés par les ressources collectées auprès du public			VI Total des emplois financés par les ressources collectées auprès du public		11 279
			Solde des ressources collectées auprès du public non affectées et non utilisées en fin d'exercice		597

\*Part des dons directement utilisée pour nos campagnes.

## 1 Des ressources en hausse grâce à vous, toujours plus nombreux et toujours plus fidèles :

Fin 2010, 138 213 adhérents nous soutiennent, soit une progression nette de 13 213 adhérents. Grâce à vous tous, nos ressources financières ont augmenté de 15%, soit 1600 K€ supplémentaires. Votre présence à nos côtés, au-delà des incertitudes de la conjoncture économique, nous permet d'assurer notre mission avec des moyens sécurisés.

Les frais de collecte de fonds ont augmenté de 5 points par rapport à 2009. Ils représentent 35 % du total des emplois, répartis entre :

- « **Direct Dialogue** », principal programme de recrutement de nouveaux adhérents, qui nous permet de développer le nombre de nos adhérents et de renforcer notre contre-pouvoir auprès des décideurs, tout en stabilisant notre trésorerie grâce à des ressources stables et régulières, via le prélèvement automatique.
  - **Nos activités de fidélisation** essentielles pour renforcer la proximité avec nos adhérents, leur rendre compte de nos actions et ainsi assurer la pérennité de nos ressources.
- Parallèlement, la collecte de fonds en ligne se développe, nous permettant de compléter l'acquisition de nouveaux adhérents et de promouvoir des projets spéciaux comme par exemple le financement du *Rainbow Warrior III*.

## 2 Une autonomie financière consolidée et un soutien renforcé du bureau français vers la structure internationale :

Cette croissance de nos ressources nous a permis de verser une contribution plus importante à l'organisation internationale : + 25 % par rapport à 2009, soit 2362 K€. Cette contribution indispensable permet de financer des activités telles que :

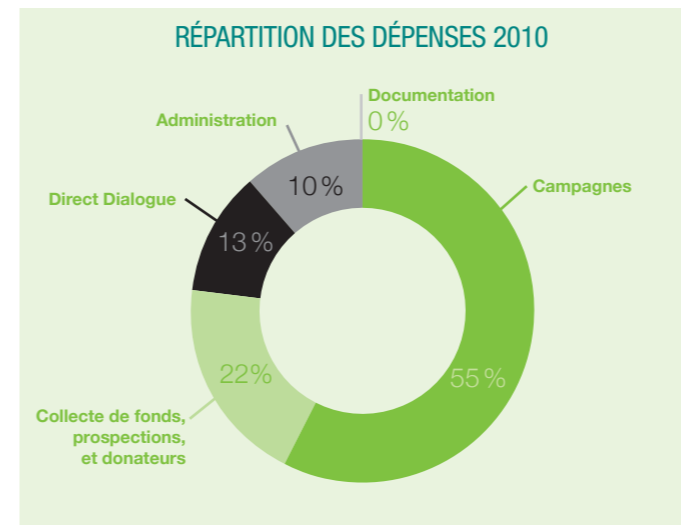
- les moyens utilisés en commun par l'ensemble des bureaux : flotte des navires, outils de communication.
- le travail de lobbying et le suivi des conventions internationales.
- l'aide financière aux bureaux situés dans des régions écologiquement cruciales mais ne pouvant assurer seuls toutes leurs ressources : Brésil, Chili, Russie, Chine, Inde, Asie du sud-est,...
- l'animation de campagnes au niveau international renforçant ainsi la synergie et la puissance de nos efforts, avec, par exemple, la nomination de chargés de mission internationaux donnant un appui spécifique à certains bureaux.

### La collecte et nos adhérents, acteurs essentiels de notre indépendance financière

Notre indépendance financière est au cœur même de nos actions. Elle nous permet de garder en toute occasion et en tous lieux notre liberté d'action et de parole. Pas de subventions publiques, pas de contributions d'entreprises : notre financement dépend à 100% de nos adhérents et de notre capacité à collecter des fonds par nous-mêmes, d'où la part importante des frais de collecte dans notre budget. C'est pourquoi plus nous prenons d'ampleur dans nos campagnes, plus les besoins de collecte de fonds sont vitaux pour agir.

## 3 Priorité aux campagnes :

Le budget alloué à nos campagnes et à la sensibilisation du grand public représente 55 % de nos dépenses. La campagne Énergie, campagne prioritaire, a représenté à elle seule 44 % de nos dépenses de campagne. Ceci s'explique notamment par le travail acharné de la campagne nucléaire, qui a obtenu en 2010 après 5 ans de campagne, l'abandon de l'exportation des déchets nucléaires français vers la Russie. L'année 2011 donnera également une grande place à cette campagne pour déclencher une véritable transition énergétique en France.



## 4 Un bilan consolidé et optimisé, un résultat positif renforcé :

**Actif** : Grâce à l'augmentation nette de 13 000 adhérents, nous avons pu renforcer notre structure salariée et nos compétences pour accroître notre réactivité et augmenter nos moyens d'action afin d'être systématiquement présent à toutes les échéances cruciales en matière d'environnement. Les stocks sont passés de 115K€ en 2009 à 121K€ en 2010, ils correspondent aux matériels achetés mais non encore utilisés. Notre trésorerie nette couvre l'ensemble de nos dettes. Les charges constatées d'avance ont augmenté de 43 K€, elles correspondent à des factures de 2011 enregistrées en 2010 (loyer 1er trimestre 2011, 1<sup>er</sup> magazine de 2011, assurances, frais de maintenance, etc.).

**Passif** : Nous enregistrons un résultat positif de 656 K€ pour l'exercice 2010. Le montant des dettes fournisseurs et sociales a augmenté de 95 K€, il ne représente que 10 % de notre budget, soit 2 points de moins par rapport à 2009. Le solde du compte courant

### Greenpeace France contribue au financement du Rainbow Warrior III

La contribution française pour la fabrication du *Rainbow Warrior III* qui remplacera dès Octobre 2011 le *Rainbow Warrior II* est de 250K€ sur l'exercice 2010. Un projet essentiel pour mener à bien les missions à venir de Greenpeace partout dans le monde.

Greenpeace International de 245 943 € a été remboursé début 2011. L'ensemble de nos créances à court terme se montent à 2 114 K€ et couvrent nos dettes à court terme.

### Mot de conclusion

2010 est marquée par la consolidation de nos résultats et de l'autonomie financière acquise vis-à-vis de la structure internationale. Ce résultat nous permet de constituer un début de réserves à hauteur de 992 K€, pour couvrir les

activités à venir. Mais surtout, la progression constante des ressources du bureau français depuis plusieurs années, nous permet aujourd'hui d'être parmi les plus importants bureaux de l'organisation et ainsi de peser de façon plus significative sur les décisions stratégiques de l'organisation et des campagnes. Greenpeace France est donc plus que jamais une structure en mesure d'initier une véritable et ambitieuse transition énergétique en France.

ACTIF	Net 2010	Net 2009
	<b>Immobilisation</b>	
Installations générales	142 520	63 720
Mobilier et matériel de bureau	6 343	10 135
Matériel informatique	37 279	37 499
Autres matériels	104 851	30 075
Titres de participations	4 287	4 287
Dépôts et cautionnements versés	201 226	76 226
<b>Total actif immobilisé</b>	<b>496 506</b>	<b>221 943</b>
<b>Actif circulant</b>		
Stock de marchandises	121 048	114 649
Créances et comptes rattachés	153 612	154 299
Trésorerie	1 782 176	1 294 051
Créances GPI	-	5 423
Créances autres GP	58 067	39 248
<b>Total actif circulant</b>	<b>2 114 903</b>	<b>1 607 669</b>
<b>Charges constatées d'avance</b>	<b>213 107</b>	<b>170 591</b>
<b>Total actif</b>	<b>2 824 516</b>	<b>2 000 203</b>

PASSIF	2010	2009
	<b>Capitaux propres</b>	
Report à nouveau	335 826	(294 400)
Résultat de l'exercice	656 459	630 225
Subvention d'équipement		-
<b>Total capitaux propres</b>	<b>992 285</b>	<b>335 826</b>
<b>Total provisions pour risques et charges</b>	<b>304 980</b>	<b>297 665</b>
<b>Dettes</b>		
Concours bancaires		
Dettes fournisseurs fiscales et sociales	1 280 437	1 185 927
Compte courant de GP International	245 943	
Prêt de GP International		160 000
Dettes autres GP	873	20 785
<b>Total dettes</b>	<b>1 527 252</b>	<b>1 366 712</b>
<b>Produits constatés d'avance</b>		
<b>Total Passif</b>	<b>2 824 516</b>	<b>2 000 203</b>

## Greenpeace, une structure à la mesure des défis à relever : paritaire, qualifiée, évolutive !

Zoom sur le bilan social 2010 : au 31/12/2010, l'effectif physique tous statuts confondus était de 67 salariés (incluant les 3 salariés de Greenpeace International).

**La parité homme-femme quasiment respectée !** 35 hommes dont 25 cadres, 7 agents de maîtrise et 3 employés. 32 femmes dont 18 cadres, 9 agents de maîtrise et 5 employées. En termes de rémunération et d'accès à la formation, l'équité est également préservée.

**Une équipe qualifiée et formée** : plus de 60% de l'effectif est doté d'un statut cadre. Pour s'adapter et anticiper les évolutions à venir, près de la moitié des effectifs a bénéficié en 2010 d'un dispositif de formation continue.

**Une structure qui inspire et mobilise** : chaque année, Greenpeace reçoit plus de 5000 candidats qui postulent pour rejoindre l'équipe salariée du bureau français. Une formidable marque de reconnaissance !



Ce rapport financier rend compte de l'utilisation des fonds pour l'année 2010. Il fait suite au rapport d'activité envoyé avec le précédent magazine (N°89). Vous pouvez également vous le procurer sur simple demande auprès de notre service adhérents : par téléphone au 01 80 96 96 80, par mail à contact.fr@greenpeace.fr, sur internet : www.greenpeace.fr, onglet « transparence financière/Rapports et documents. »