

2009, une étape décisive dans l'évolution de Greenpeace en France



2009 en chiffres :

10,6 millions d'euros de ressources, soit + 13% par rapport à 2008

125000 adhérents actifs, soit +8% par rapport à 2008

58% des ressources affectées aux campagnes, soit +1,6% par rapport à 2008

+24% de soutien à la structure internationale, par rapport à 2008.

Greenpeace France devient le 8^e bureau international en termes de ressources...

...Grâce à vous. Un grand merci pour votre implication

Tableau de compte d'emploi annuel des ressources globalisé avec affectation des ressources collectées auprès du public par type d'emplois (en K€)

EMPLOIS	* AFFECTATION PAR EMPLOIS DES RESSOURCES COLLECTÉES AUPRÈS DU PUBLIC UTILISÉES SUR 2009 EMPLOIS 2009 = COMPTE DE RÉSULTAT		RESSOURCES	* SUIVI DES RESSOURCES COLLECTÉES AUPRÈS DU PUBLIC ET UTILISÉES SUR 2009 RESSOURCES COLLECTÉES SUR 2009 = COMPTE DE RÉSULTAT	
			Report des ressources collectées auprès du public non affectées et non utilisées en début d'exercice		-338
1 Missions sociales			1 Ressources collectées auprès du public		
1.1 Réalisées en France			1.1 Dons et legs collectés		
Actions réalisées directement		3 748	Dons manuels non affectés	10 027	10 027
Campagne Énergie (690)			Dons manuels affectés		
Campagne OGM (334)			Legs et autres libéralités non affectés	94	94
Campagne Forêts (343)			Legs et autres libéralités affectés		
Campagne Climat (1 362)					
Campagne Océans (573)					
Coordination des campagnes (446)					
Versements à d'autres organismes agissant en France					
1.2 Réalisées à l'étranger			1.2 Autres produits liés à l'appel à la générosité du public		
Actions réalisées directement					
Versements Greenpeace International		1 893			
2 Frais de recherche de fonds			2 Autres fonds privés		
2.1 Frais d'appel à la générosité du public		3 275	3 Subventions et autres concours publics		
2.2 Frais de recherche des autres fonds privés			4 Autres produits		
2.3 Charges liées à la recherche de subventions et autres concours publics			Ventes de marchandises		31
3 Frais de fonctionnement		984	Refacturations autres bureaux Greenpeace		398
Loyers et charges, Enercoop / GDF, petit équipement (394)			Produits sur emprunt Greenpeace International		40
Honoraires (12)			Produits sur exercices antérieurs		35
Affranchissements / télécommunications (36)			Refacturations diverses		37
Amortissements (60)					
Déplacements, repas bénévoles (32)					
Locations copieurs, entretien général, etc (54)					
Salaires et charges (396)					
I TOTAL DES EMPLOIS DE L'EXERCICE INSCRITS AU COMPTE DE RÉSULTAT		9 900	I TOTAL DES RESSOURCES DE L'EXERCICE INSCRITES AU COMPTE DE RÉSULTAT	10 663	
II DOTATIONS AUX PROVISIONS		146	II REPRISES DES PROVISIONS	13	
Campagne Énergie (96)					
Campagne Climat (50)					
III ENGAGEMENTS A RÉALISER SUR RESSOURCES AFFECTÉES			III REPORT DES RESSOURCES AFFECTÉES NON UTILISÉES DES EXERCICES ANTÉRIEURS		
IV EXCÉDENT DE RESSOURCES DE L'EXERCICE		630	IV VARIATION DES FONDS DEDIE'S COLLECTÉS AUPRÈS DU PUBLIC		
			V INSUFFISANCE DE RESSOURCES DE L'EXERCICE		
V Total général		10 676	VI Total général	10 676	10 121
V Part des acquisitions d'immobilisations brutes de l'exercice financées par les ressources collectées auprès du public					74
VI Neutralisation des dotations aux amortissements des immobilisations financées à compter de la première application du règlement par les ressources collectées auprès du public					9
VII Total des emplois financés par les ressources collectées auprès du public		9 665	VI Total des emplois financés par les ressources collectées auprès du public		9 665
			Solde des ressources collectées auprès du public non affectées et non utilisées en fin d'exercice		118

* Part des dons directement utilisée pour nos campagnes.

totalement et contribue plus largement

1 Des ressources en hausse grâce à des adhérents toujours plus nombreux et plus fidèles :

Fin 2009, 125 000 adhérents nous soutiennent, soit une progression nette de 9 000 adhérents.

Grâce à vous tous, nos ressources financières ont augmenté de 13 %, soit 1 172 K€ supplémentaires. Malgré la crise financière, vous êtes restés fidèles et actifs à nos côtés, ce qui nous permet d'assurer notre mission avec des moyens sécurisés.

Cette croissance importante nous a permis de passer la barre symbolique des 10 millions d'€, pour atteindre **10 676 K€** de budget global.

Les frais de collecte de fonds ont baissé d'1 point par rapport à 2008. Ils représentent 32 % du total des emplois, répartis entre :

- « **Direct Dialogue** », principal programme de recrutement de nouveaux adhérents, qui nous permet de développer le nombre de nos adhérents et de renforcer notre contre-pouvoir auprès des décideurs, tout en stabilisant notre trésorerie grâce à des ressources stables et régulières, via le prélèvement automatique.

- **Nos activités de fidélisation** essentielles pour renforcer la proximité avec nos adhérents, leur rendre compte de nos actions et ainsi assurer la pérennité de nos ressources et limiter la perte de nos adhérents.

Parallèlement, la collecte de fonds en ligne se développe, nous permettant de compléter l'acquisition de nouveaux adhérents et quelques tests d'appel à dons en ligne nous ont permis de financer des actions supplémentaires, telles que le déversement de 8 tonnes de charbon devant le ministère de l'environnement en juin dernier.

2 Une autonomie financière consolidée et un soutien renforcé du bureau français vers la structure internationale :

Cette croissance de nos ressources nous a permis de verser une contribution plus importante à l'organisation internationale : +24 % par rapport à 2008, pour la porter à 1 893 K€.

Cette contribution indispensable permet de financer des activités telles que :

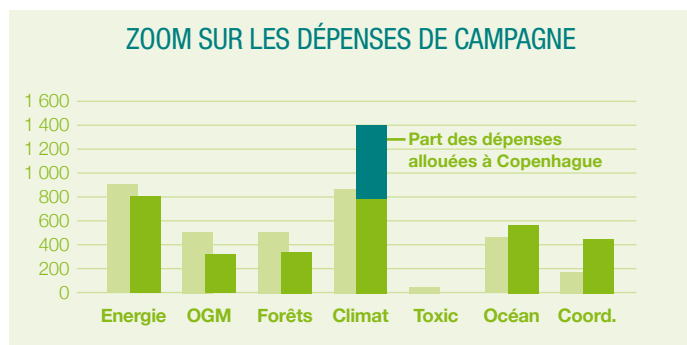
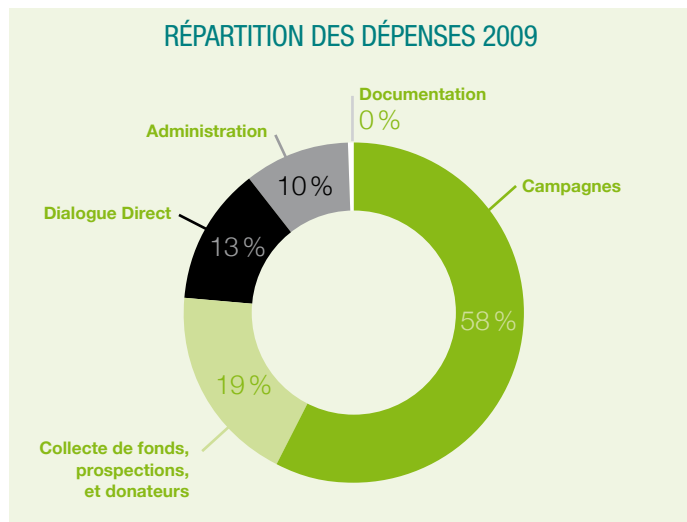
- les moyens utilisés en commun par l'ensemble des bureaux : flotte des navires, outils de communication.
- le travail de lobbying et le suivi des conventions internationales.
- l'aide financière aux bureaux situés dans des régions écologiquement cruciales mais ne pouvant assurer seuls toutes leurs ressources : Brésil, Chili, Russie, Chine, Inde, Asie du sud-est,...
- l'animation de campagnes au niveau international renforçant la synergie et la puissance de nos efforts, avec par exemple la nomination de chargés de mission internationaux.

3 Toujours plus de fonds alloués aux campagnes, cœur de notre mission :

Le budget alloué à nos campagnes et à la sensibilisation du grand public a été porté à 58 % de nos dépenses, soit une progression de 742 K€ par rapport à 2008.

La campagne Climat, campagne prioritaire, a représenté à elle seule

36 % de nos dépenses de campagne. Ceci s'explique par le calendrier politique de 2009, marqué par le Sommet de Copenhague, qui a nécessité une mobilisation importante des ressources sur la campagne Climat.



→ Total des dépenses de campagnes françaises : 3 894 K€

(actions réalisées + dotations aux provisions)

4 Un bilan consolidé et optimisé, et pour la première fois un résultat positif :

Actif :

Grâce à l'augmentation nette de 9 000 adhérents, nous avons pu créer de nouveaux postes dans les départements Communication & Action et accroître notre réactivité et nos moyens d'action pour faire face à l'actualité et à des échéances cruciales en matière d'environnement.

Les stocks sont passés de 147 € en 2008 à 115 K€ en 2009, ils correspondent aux matériels achetés mais non encore utilisés.

Notre trésorerie nette couvre l'ensemble de nos dettes.

Passif :

Nous enregistrons un résultat positif de 630 K€ pour l'exercice 2009. Notre provision pour risques et charges a augmenté, suite à l'ouverture de nouveaux dossiers juridiques. Cette provision correspond à la quote-part du bureau français pour ses risques

au développement international.

financiers lors des procès en cours.

Si le montant des dettes fournisseurs et sociales a augmenté en montant, il ne représente que 12 % de notre budget, soit 1 point de moins par rapport à 2008.

Enfin, le compte-courant GPI est à zéro car nous avons soldé la totalité de nos dettes à Greenpeace International au 31 décembre 2009. Néanmoins, nous avons contracté un emprunt auprès de

GPI, à hauteur de 200K€ pour financer un surplus d'activité sur le programme Direct Dialogue. Sachant que 20 % de l'emprunt n'est pas remboursable, le montant correspond au solde (200K€-40K€) qui sera remboursé en 2010.

L'ensemble de nos créances à court terme se montent à 1 607 K€ et couvrent nos dettes à court terme.

ACTIF		
	Net 2009	Net 2008
Immobilisation		
Installations générales	63 720	75 955
Mobilier et matériel de bureau	10 135	10 871
Matériel informatique	37 499	31 795
Autres matériels	30 075	15 436
Titres de participations	4 287	4 287
Dépôts et cautionnements versés	76 226	70 014
Total actif immobilisé	221 943	208 358
Actif circulant		
Stock de marchandises	114 649	146 890
Créances et comptes rattachés	154 299	227 062
Tresorerie	1 294 051	198 888
Créances GPI	5 423	
Créances autres GP	39 248	87 938
Total actif circulant	1 607 669	660 778
Charges constatées d'avance	170 591	241 293
Total actif	2 000 203	1 110 429

PASSIF		
	2009	2008
Capitaux propres		
Report à nouveau	(294 400)	(801 082)
Résultat de l'exercice	630 225	506 682
Subvention d'équipement		-
Total capitaux propres	335 826	(294 400)
Provisions pour risques et charges	297 665	165 185
Total provisions pour risques et charges	297 665	165 185
Dettes		
Concours bancaires		
Dettes fournisseurs fiscales et sociales	1 185 927	1 152 721
Compte courant de GP International		70 014
Prêt de GP International	160 000	
Dettes autres GP	20 785	16 909
Total dettes	1 366 712	1 239 644
Produits constatés d'avance		
Total Passif	2 000 203	1 110 429

Mot de conclusion

2009 est marquée par la consolidation de nos résultats et de l'autonomie financière acquise vis-à-vis de la structure internationale. Nos ressources nous assurent une meilleure réactivité pour des campagnes plus ambitieuses et des projets d'envergure faisant écho à des enjeux planétaires toujours plus graves. Le résultat positif de cette année vient rattraper le solde de déficits antérieurs et nous permet de constituer un début de réserves à hauteur de 336K€, pour couvrir les activités à venir.

Zoom sur nos adhérents, garants de notre indépendance financière.

- Nos adhérents-donateurs fidélisés assurent 90 % du total des dons, soit 9101 K€.

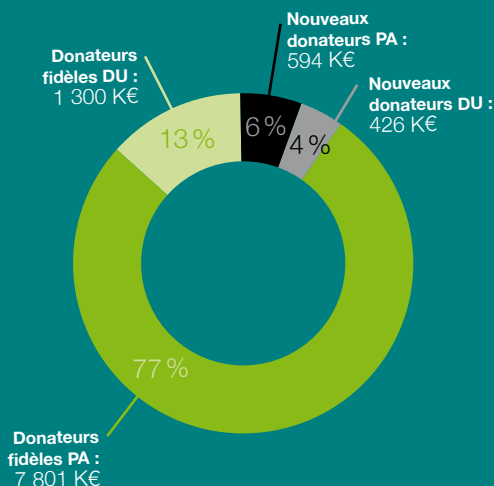
- Nos nouveaux adhérents 2009 ont contribué à hauteur de 10 % de nos ressources soit 1020 K€.

- Les soutiens réguliers par prélèvement bancaire (PA) représentent 83 % de nos ressources.

Ce mode de soutien est primordial pour nous puisqu'il assure la sécurité de notre trésorerie et la stabilité de nos ressources.

- Les dons ponctuels (DU) représentent 17 % du total des dons.

Ils sont majoritairement effectués par nos adhérents fidèles qui assurent notre développement. Ces dons proviennent du magazine trimestriel, des courriers et du site internet.



Les modes opératoires de Greenpeace.



De l'investigation à l'action, retour sur les étapes clés du travail de Greenpeace.

Investigation

- **Constater** les menaces et/ou les atteintes sur l'environnement.
 - **Étudier** les conséquences et **analyser** les impacts écologiques.
 - **Vérifier** et mesurer sur le terrain.
 - **Révéler** des pratiques cachées ou des situations d'urgence.
- ... Pour mettre en évidence les éléments contradictoires qui doivent être portés au débat, pour que soient considérés l'impact environnemental global et les intérêts des générations futures.

Lobbying

- **Alerter** les décideurs sur les différents risques qu'ils causent à l'environnement.
 - **Dénoncer** les responsables des dégâts déjà avérés.
 - **Proposer** des solutions alternatives.
- Faire pression sur les décideurs politiques et industriels pour les pousser à agir en faveur de l'environnement et stopper les crimes environnementaux qui ravagent notre planète.

Action

- **Faire connaître** les agissements et les coupables de crimes environnementaux.
 - **Obliger** via des actions de confrontation non violente les responsables à modifier leur politique et leur comportement.
- Les actions de confrontation non violente font la spécificité de Greenpeace et marquent notre détermination à ne pas nous laisser faire. Ces actions n'ont d'autres objectifs que de dénoncer des pratiques cachées, signifier l'urgence du changement et forcer les décideurs à imaginer d'autres voies.

Information et mobilisation

- **Informier** le grand public sur les risques et pratiques identifiés et souvent dissimulés.
 - **Mobiliser** les citoyens pour contraindre au débat public et à l'engagement des décideurs dans une autre voie.
- Contre-pouvoir essentiel, Greenpeace fournit des pistes de compréhension et des éléments d'information qui permettent de sensibiliser l'opinion publique.
- Nous croyons au pouvoir de la mobilisation collective : nos adhérents représentent une force vive essentielle pour faire avancer notre cause.
- L'engagement individuel contribue à la construction du rapport de force qui, tôt ou tard, obligera les dirigeants à considérer les arguments des défenseurs de l'environnement.

Suivi législatif et juridique

- **Provoquer** une modification de la législation.
 - **Mener** des actions en justice en cas de non respect des réglementations.
- Assurer une mise en application des lois et jurisprudences pour ancrer les défis environnementaux dans la réalité.



Le « top 10 » des pays contributeurs aux ressources de Greenpeace.



La force du réseau Greenpeace, c'est aussi la solidarité qui nous anime !

Grâce au développement de certains bureaux, tel que le bureau français, les bureaux situés dans des pays émergents ont pu augmenter leur activité grâce au fonds internationaux. Ces pays font face à des désastres écologiques qui dépassent leur capacité financière et cette solidarité internationale permet au réseau Greenpeace d'être actif face à toutes les urgences écologiques.

Aujourd'hui, nous sommes fiers d'être le 9^e bureau Greenpeace le plus contributeur !

2009 a marqué un tournant historique dans la prise de conscience des dérèglements climatiques.

Partout dans le monde, Copenhague a suscité une mobilisation de l'opinion publique sans précédent. Si cette conférence s'est soldée par un échec, elle a ouvert la porte à un débat mondial sur la nécessité d'agir pour sauver la planète. Et c'est une première.

Tout l'enjeu consiste aujourd'hui à maintenir et renforcer cette mobilisation citoyenne autour de l'urgence climatique. Dans un contexte marqué par le laisser-faire des politiques, la fuite en avant des industriels et les nombreuses tentatives de déstabilisation des climato-sceptiques, notre action doit être décisive. Nous sommes aujourd'hui plus que jamais le contre-pouvoir indispensable pour dénoncer, mobiliser et agir, en votre nom et pour la planète.

En 2010, les défis restent de taille et de nombreux points d'alerte nous conduisent à redoubler d'efforts car rien n'est jamais acquis dans notre combat commun pour la protection de l'environnement.

En 2010, soyez toujours et plus que jamais à nos côtés pour agir concrètement pour votre avenir.