

Rainbow Warrior – Greenpeace flaggskip

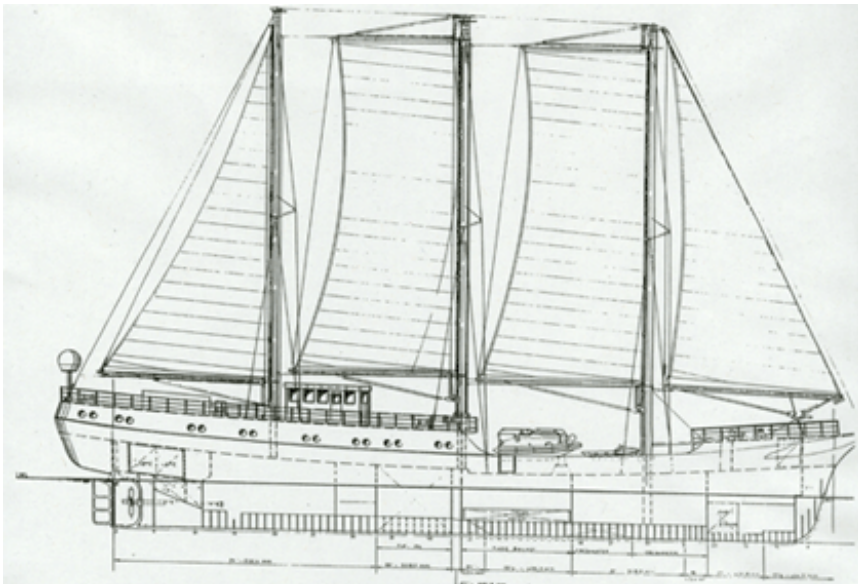
Rainbow Warrior er sannsynligvis det mest kjente skipet i Greenpeace-flåten.

Dagens Rainbow Warrior er en nordsjøtråler, som ble bygd om til en motorisert seilskute med tre master på skroget av tråleren. Rainbow Warrior løp av stabelen 10. juli 1989.

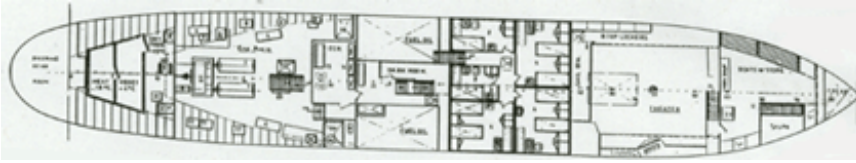
Den opprinnelige farkosten ble senket av franske myndigheter i 1985, for å hindre protester mot kjernevåpentesting ved Mururoa i Stillehavet. Planen mislyktes imidlertid totalt, da hendelsen i stedet førte til enorm oppmerksomhet verden rundt.

Skipets navn er inspirert av en nordamerikansk indianerprofeti, som sier at når menneskene blir så grådige at Jorden blir syk, vil en rekke med krigere stige opp fra regnbuen for å redde den.

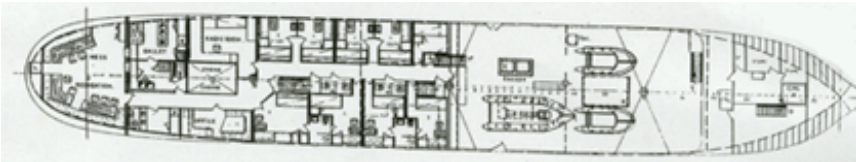
Rainbow Warrior er besøkt av kongelige, kjendiser, religiøse ledere, og rockeband. Skipet har utforsket miljøkriminalitet, evakuert befolkningen på stillehavssøyer utsatt for stråling, hjulpet ofre for tsunamien i Sørøst-Asia 2004, kjempet mot krig, hvalfangst, klimaendringer og miljøforbrytelser på alle verdens hav.



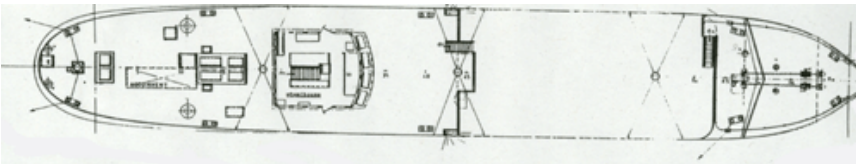
The Rainbow Warrior



The Hull



Main Deck



Poop Deck

Her kan du ta en virtuell tur gjennom skipet:

<http://www.greenpeace.org.uk/files/video/rwtour/index.htm>

Skipets spesifikasjoner

Port of registry: Amsterdam, Netherlands

Date of charter: 1987

Number of berths: 28

Inflatable boats: 1 outboard Rib and 4 inflatables

Type of ship: Motor Assisted Schooner

Call sign: PC 8024

Built: 1957 by Cochrane & Sons, Selby, UK

Gross tons: 555

Length: 55.20 m

Breadth: 8.54 m

Draught: 4.6 m

Maximum speed: 12 knots (2 engines, 3000 L/day)

Engines: 2 Diesel type Deutz M.W.M. 2 x 6 Cylinder, 2 x 500kW

Sailing Speed: 5-7 knots average

Sails: 650 m²

Max Aircraft 41 m