

GREENPEACE

AMENAZA PLÁSTICA:

RESULTADOS DE AUDITORÍA DE MARCA 2022

JUNIO 2022



Introducción

El fin de semana del 10 al 12 de junio de 2022, Greenpeace México, en colaboración con personas aliadas y voluntarias, realizamos auditorías de marca en siete ciudades del país: Ciudad de México, Pachuca, San Luis Potosí, Saltillo, Chihuahua, Monterrey y Veracruz.

Las auditorías de marca son un ejercicio de ciencia ciudadana en donde personas de la sociedad civil participan en actividades que les permiten recopilar datos sobre alguna problemática, con el objetivo de analizarla, conocer sus alcances, visibilizarla y proponer soluciones. En este caso la problemática en la que nos enfocamos fue la contaminación por residuos plásticos, los cuales están inundando los ecosistemas y representan una verdadera amenaza para la biodiversidad y las personas.

Por ello, con las auditorías de marca buscamos monitorizar la presencia de residuos plásticos en playas, ríos y parques así como identificar a las principales marcas comerciales que contribuyen a este problema ambiental al colocar sus productos en el mercado. Así, dimensionamos los alcances de esta problemática en México y podemos asignar responsabilidades a las empresas cuyos productos están contaminando los ecosistemas.

Estos ejercicios forman parte de las actividades que realiza Greenpeace México en el marco del Día Mundial de los Océanos (8 de junio) y los principales resultados de las auditorías complementan los hallazgos del Informe de Greenpeace y el Instituto Tecnológico de Veracruz, **Amenaza Plástica: un problema en las costas veracruzanas**, que recientemente publicamos. No dejen de consultar [el informe](#) si desean conocer más sobre este problema ambiental.





Metodología

Las auditorías de marca que realizamos siguieron la metodología de *Break Free From Plastics* (BFFP), un movimiento global que aglutina a organizaciones como Greenpeace, y que luchan para combatir la contaminación por plásticos. Para saber más sobre esta metodología da click [aquí](#). De esta forma, nuestros ejercicios de auditoría de marca consistieron en lo siguiente:

1. Recolección de residuos (limpieza) en el sitio elegido (playa, parque, río, etc.), con la participación de todas las personas voluntarias.
2. Separación de los residuos por tipo de ítem plástico/tipo de producto (por ejemplo: platos, vasos, botellas, cubiertos, popotes, etc.).
3. Separación de los residuos por tipo de plástico (PET, PP, PVC, HDPE, LDPE, PS, O)

PS: Poliestireno
PET: Tereftalato de Polietileno
PP: Polipropileno
HDPE: Polietileno de Alta Densidad

LDPE: Polietileno de Baja Densidad
PVC: Policloruro de Vinilo
O: Otros/plásticos no identificables

4. Separación de los residuos según su marca comercial e identificación de la compañía matriz a la que pertenece cada marca.
5. Recopilación de toda esta información mediante el llenado de fichas (contabilización y caracterización de los residuos hallados).
6. Sistematización y análisis de la información y presentación de los resultados.

Los sitios en donde realizamos las auditorías de marca pueden verse en el cuadro 1, así como el número de participantes por ciudad. En total para la realización de estas actividades contamos con la participación de más de 60 personas, entre voluntarias y voluntarios de Greenpeace México y aliados locales.

Cuadro 1. Información de las Auditorías de marca

Ciudad	Sitio	Número de participantes
Alvarado, Veracruz	Playa; Isla del Amor (se abarcó un tramo de aproximadamente 300 m)	20
Chihuahua, Chihuahua	Río; Parque Metropolitano el Rejón, Tramo aproximado recolección 100 m	4
Pachuca, Hidalgo	Ciudad; Plaza de la Constitución. Tramo aproximado de 50 m	7
Ciudad de México	Río; Canales de embarcadero Xochimilco (Nativitas) Tramo de aproximadamente 120 m	10
Monterrey, Nuevo León	Río; Pesquería en Gral. Escobedo. Tramo de aproximadamente de 75 m2	7
Saltillo, Coahuila	Ciudad: Calle Acequia de Arteaga. Tramo aproximadamente de 50 m	4
San Luis Potosí, SLP	Río; Paseo del Arroyo. Tramo aproximadamente 100 m	10
TOTAL DE PARTICIPANTES		62

Fuente: elaboración propia.



Principales resultados

El Cuadro 2 muestra los principales resultados de todas las auditorías realizadas en las ciudades participantes, incluyendo el total de residuos hallados en el sitio seleccionado, la identificación de los residuos de productos plásticos más abundantes y del tipo de plástico más encontrado en los ecosistemas visitados.

Cuadro 2. Principales resultados de las auditorías de marca

Ciudad	Total de residuos	Residuos más abundantes (tipo de ítem/producto) (Top 5)	Tipo de plástico más encontrado (Top 5)	Principales empresas contaminantes (Top 5)
Alvarado, Veracruz	2004 piezas	1. Fragmentos de plástico diverso, incluido unicelel (total 874 piezas, de las cuales 116 fueron de unicelel); 2. Tapas diversas (419); 3. Botellas de PET desechables (110 piezas); 4. Frascos/envases diversos de plástico diverso o no identificable (59); 5. Calzado diverso (57 piezas).	1. Otro/plásticos sin identificar (1385 piezas, incluye fragmentos); 2. PP (146 piezas, incluye tapas, cubrebocas, etc.); 3. PS (188 piezas, incluye unicelel); 4. PET (165 piezas, principalmente botellas y vasos); 5. LDPE (59 piezas como bolsas, anillos de six pack, etc.).	1. Sin marca (1701 ítems plásticos a los que no fue posible identificar su marca); 2. The Coca-Cola Company (111 piezas); 3. Grupo Reyra (39 piezas); 4. Pepsico (19 ítems); 5. Bimbo (14 piezas)
Chihuahua, Chihuahua	55 piezas	1. Popotes (20 piezas) y Botellas desechables de PET (20); 2. Cubrebocas (6 piezas); y 3. Otros (menos de 3 piezas por tipo de producto).	1. Otro/plásticos sin identificar (25 piezas entre popotes, cajetillas de cigarros, etc.); 2. PET (20 botellas); 3. PP (10 piezas como tapas, envolturas y cubrebocas)	1. Sin marca (31 piezas de popotes, cubrebocas y tapas); 2. The Coca-Cola Company (20 botellas); 3. Pepsico (2 envolturas) y Phillip Morris (2 cajetillas de cigarros).

Ciudad	Total de residuos	Residuos más abundantes (tipo de ítem/producto) (Top 5)	Tipo de plástico más encontrado (Top 5)	Principales empresas contaminantes (Top 5)
Pachuca, Hidalgo	616 piezas	1. Colillas de cigarro (438 piezas); 2. Desechables diversos de distintos tipos de plástico (vasos, bolsas, platos y cubiertos) (83 piezas); 3. Botellas desechables de PET (43 piezas); 4. Vasos de yogurt de PP (18 piezas); 5. Envolturas de helado (11 piezas).	1. Otro/plásticos sin identificar (541 piezas); 2. PET (43 botellas); 3. PP (24 piezas, destacando vasos de yogurt); 4. PVC (3 piezas); 5. HDPE (2 piezas)	1. Sin marca identificable (532 piezas); 2. The Coca-Cola Company (35 botellas); 3. Danone (18 vasos de yogurt); 4. Quala (11 envolturas de Bonice); 5. Marcas con menos de 5 piezas cada una (por ejemplo Pepsico, Colgate-Palmolive, Nestlé, etc.)
Ciudad de México	326 piezas	1. Cucharas (67 piezas); 2. Tapas (51 piezas); 3. Popotes (28 piezas); 4. Cajetillas de cigarrillos (26 piezas); 5. Vasos desechables (25 piezas).	1. Otro/plásticos sin identificar (120 piezas, incluidas cajetillas de cigarro, popotes, Tetra Pak, envoltorios de dulces, etc.); 2. PP (96 piezas, destacando tapas, vasos, envoltorios, etc.); 3. PS (86 piezas, destacando cucharas y productos de uncel); 4. PET (20 piezas, particularmente botellas).	1. Sin marca identificable (178 piezas); 2. Grupo Reyma (25 vasos); 3. Phillip Morris (17 cajetillas de cigarrillos); 4. The Coca-Cola Company (11 botellas); 5. Cadbury Adams (8 envolturas de Bubbalo) y British American Tobacco (8 cajetillas de cigarrillos).

Ciudad	Total de residuos	Residuos más abundantes (tipo de ítem/producto) (Top 5)	Tipo de plástico más encontrado (Top 5)	Principales empresas contaminantes (Top 5)
Monterrey, Nuevo León	305 piezas	1. Bolsas de LDPE (111 piezas); 2. Productos diversos de plástico no identificable (85 piezas destacando esponjas para auto, jeringas, colillas de cigarro, Tetra Pak, popotes, etc.) 3. Botellas desechables de PET (57 piezas); 4. Cucharas y tenedores (18 piezas); 5. Vasos, platos y fragmentos de uncel (no se contabilizaron por pieza pero se llenó un costal de 50 kg, recordar que el uncel tiene amplio volumen).	1. LDPE (111 bolsas); 2. Otro/ plásticos sin identificar (85 piezas); 3. PET (58 piezas, principalmente botellas); 4. PS (18 cubiertos más piezas no contabilizadas de uncel); 5. PP (21 piezas diversas como cubrebocas y envolturas de botanas).	1. Marca desconocida (213 piezas); 2. The Coca-Cola Company (35 piezas); 3. Walmart (11 piezas de Great Value); 4. Marcas diversas con menos de 5 piezas cada una (por ejemplo Quala, Pepsico, Bimbo, Allen, etc.).
Saltillo, Coahuila	335 piezas	1. Envolturas de PP de frituras, galletas, helados y botanas (92 piezas); 2. Botellas desechables de PET (86 piezas); 3. Fragmentos de distintos tipos de plástico (29 piezas) y Cubrebocas (29 piezas); 4. Popotes (20 piezas); 5. Desechables de uncel (18 piezas).	1. PP (121 piezas, destacando envolturas de botanas y cubrebocas); 2. Otro/plásticos sin identificar (107 piezas, incluidos los fragmentos, popotes y envolturas de dulces); 3. PET (86 botellas); 4. PS (18 piezas); 5. LDPE (3 piezas)	1. Sin marca identificable (122 piezas); 2. The Coca-Cola Company (54 piezas); 3. Pepsico (51 piezas); 4. Grupo Bimbo (28 piezas); 5. Nestlé (17 piezas).

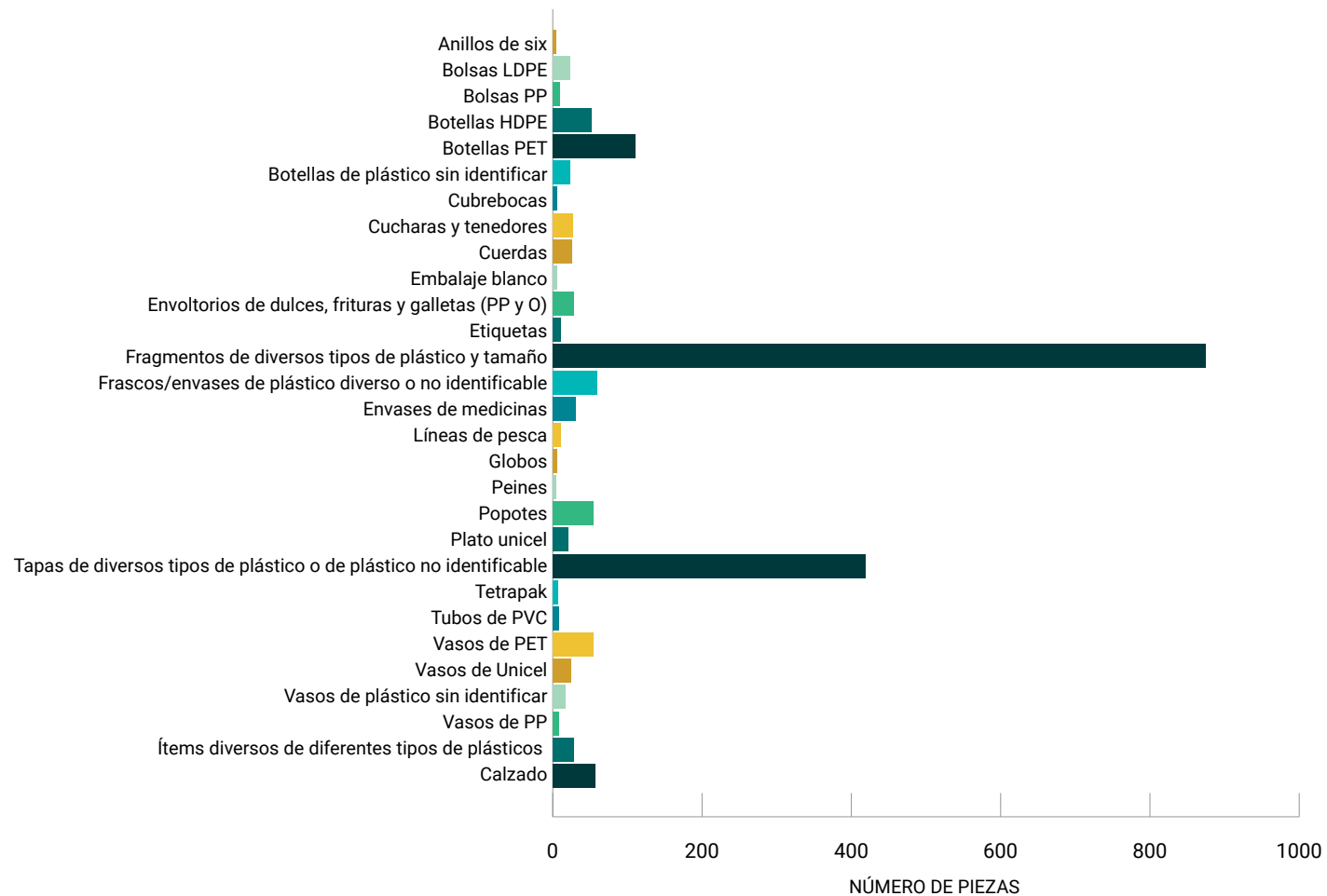
Ciudad	Total de residuos	Residuos más abundantes (tipo de ítem/producto) (Top 5)	Tipo de plástico más encontrado (Top 5)	Principales empresas contaminantes (Top 5)
San Luis Potosí, SLP	84 piezas	<ol style="list-style-type: none"> 1. Botellas desechables de PET (62 piezas); 2. Empaques diversos sin identificación por su desgaste (11 piezas); 3. Envolturas de galletas, pan, frituras, botanas de PP (8 piezas); 4. Botellas de HDPE (3 piezas). 	<ol style="list-style-type: none"> 1. PET (62 piezas, particularmente botellas); 2. PP (8 piezas incluidas bolsas); 3. HDPE (3 botellas); 4) Otro/plásticos sin identificar (11 piezas) 	<ol style="list-style-type: none"> 1. The Coca-Cola Company (30 botellas); 2. Pepsico (14 botellas y envolturas de frituras); 3. Quala (12 botellas); 4. Diversas marcas con menos de 3 piezas cada una (Bimbo, AGA, Dr. Pepper, Don Tacho, Provi, Walmart, etc.); 5. Empaques diversos sin marca identificable debido a su deterioro (11 piezas).
TOTAL	3725 piezas			

Fuente: elaboración propia con base en información de las auditorías de marca.

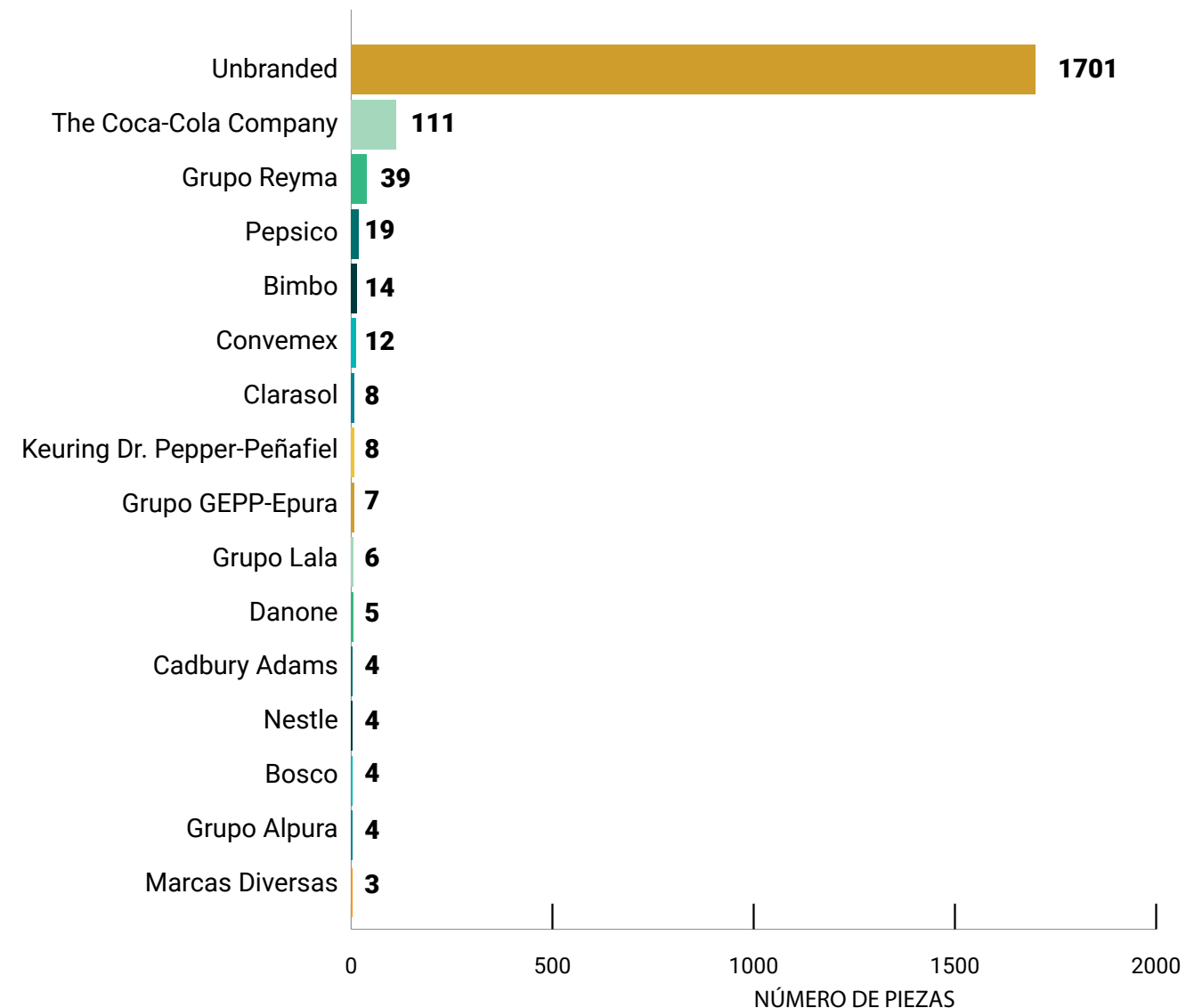
Debido a que la auditoría de marca realizada en Veracruz fue la de mayor tamaño (por área cubierta, número de participantes, total de ítems encontrados), a continuación presentamos mayor información sobre los resultados hallados en términos de principales productos identificados (tipo de ítem), tipos de plásticos más abundantes y marcas más contaminantes.



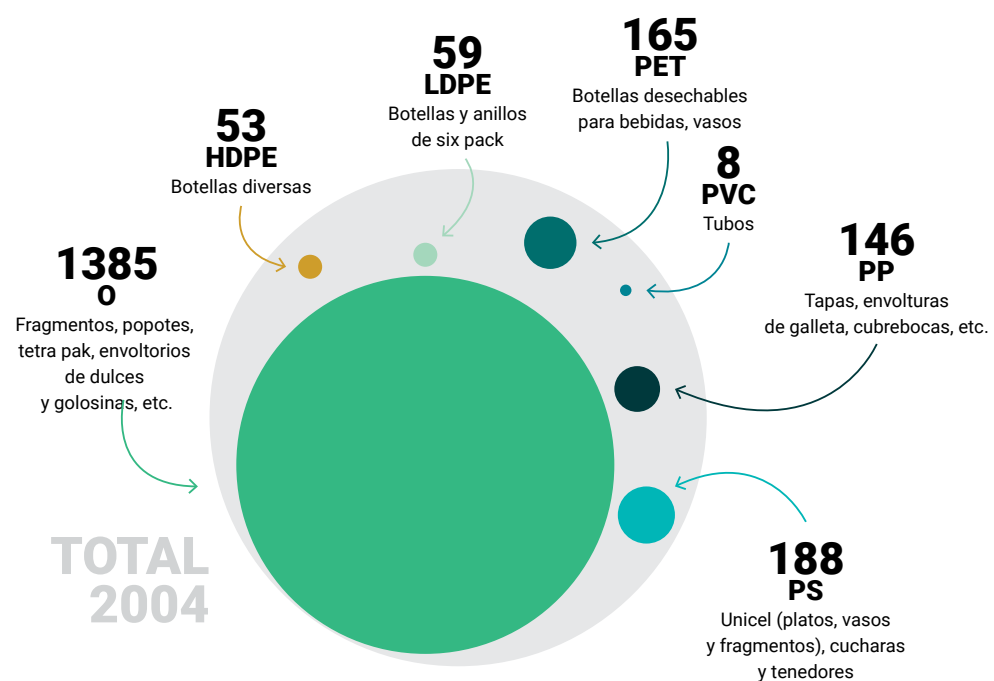
PRINCIPALES PRODUCTOS ENCONTRADOS



EMPRESAS MÁS CONTAMINANTES



NÚMERO DE ÍTEMS/PIEZAS POR TIPO DE PLÁSTICO





Datos destacados

- Cerca del 99% de los residuos hallados son plásticos de un solo uso, dominando aquellos de la industria de alimentos y bebidas como botellas de PET y tapas, desechables de unicel, bolsas, envolturas de botanas, Tetra Pak, entre otros.
- Entre los principales residuos plásticos encontrados destacan los fragmentos, es decir, pedazos de diferentes tipos de plástico, tamaños y colores. En Veracruz, por ejemplo, los fragmentos representaron cerca de la mitad del total de residuos hallados. Otro residuo destacado son las botellas de plástico PET, por ejemplo en San Luis Potosí estas botellas representaron el 74% de los residuos hallados.
- Se identificó una amplia presencia de piezas de plástico desconocido o no declarado en el envase o empaque del producto. Particularmente se trató de dulces y golosinas de marcas diversas como Mars, Tutsi o Ricolino-Mondelez, cuyas etiquetas no identifican el tipo de plástico del que se trata. Para realizar una correcta disposición de estos residuos es esencial que las empresas identifiquen el tipo de plástico en la etiqueta. Así también, identificamos un gran número de piezas plásticas sin ningún tipo de información (no contenían marca, ni tipo de plástico), particularmente fue el caso de los artículos que se venden en paquete, como platos y vasos de unicel o cubiertos desechables, los cuales pueden traer información en la bolsa del paquete pero ningún dato en el producto individual. Las personas consumidoras tenemos derecho a la información sobre los productos que compramos y es responsabilidad de las empresas proveer de esta información, clara, oportuna y precisa para favorecer su correcta disposición. Las autoridades deben garantizar que todos los productos comercializados en México contengan dicha información.
- Las principales marcas identificadas como responsables de esta contaminación por residuos plásticos tienen coincidencias con aquellas identificadas en nuestra investigación *Amenaza Plástica: un problema en las costas veracruzanas*, así como con los resultados de otras auditorías de marca realizadas por BFFP, donde destaca *The Coca-Cola Company* como la principal empresa contaminante en la mayoría de los casos.
- Se identificó una amplia presencia de marcas mexicanas como Grupo Bimbo, Grupo Reyma, Industrias Clarasol, entre otras.



Consideraciones finales y recomendaciones

Los conteos totales de residuos en estos ejercicios de auditoría de marca dan cuenta de una verdadera amenaza plástica. Pero el problema es aún más grande de lo que parece ya que estos conteos no consideran la presencia de microplásticos, los cuales, por ser de un tamaño menor a los 5 mm, requieren de otros procedimientos científicos para su identificación.

No obstante, las auditorías de marca son un ejercicio útil y que da el poder a las personas de dimensionar el impacto de la contaminación plástica en el país, y que nos han permitido comprobar, una vez más, que los residuos plásticos están inundando los ecosistemas mexicanos. Por ello, es esencial que esta información sirva para que cada actor asuma la responsabilidad que le corresponde para frenar esta contaminación.

- **Las empresas, como principales responsables de la contaminación plástica debido a que son ellas quienes colocan estos productos en el mercado, deben dejar atrás las opciones de un solo uso e innovar en nuevos productos y modelos de distribución que se basen en la reutilización, el refill o las alternativas libres de empaque.** Así también, las empresas deben hacerse responsables de sus productos durante todo su ciclo de vida, lo que incluye rediseñar productos para que no sean desechables hasta contribuir en la gestión de los residuos que sus productos generan. A esto se le llama Responsabilidad Extendida del Productor y es un principio fundamental que debe guiar todo esfuerzo para frenar este problema ambiental.
- Los gobiernos deben mejorar la gestión de los residuos en el país, particularmente a nivel municipal, promover una mayor separación e impulsar programas de Basura Cero basados en la prevención. El mejor residuo es el que no se genera. Así también, el poder legislativo, en especial **la Cámara de Diputados, debe reformar la Ley General de Residuos (LGPGIR) para asegurar que realmente se prohíban los plásticos de un solo uso y que se integre la responsabilidad de las empresas.**
- Las personas –a nivel individual– debemos transitar hacia un consumo responsable libre de desechables, optando por opciones reutilizables siempre que nos sea posible. También debemos exigir a las empresas que nos den opciones libres de plásticos.

Agradecimientos

Un agradecimiento especial a todas las socias y socios de Greenpeace México que mes con mes nos brindan sus aportaciones, gracias a las cuales podemos realizar este tipo de trabajos, visibilizar los principales problemas ambientales en México, hacer rendir cuentas a los responsables y proponer soluciones. Sin ustedes la labor de Greenpeace no sería posible. Muchas gracias.



An aerial photograph of a landfill, showing a vast expanse of discarded plastic and other debris. The colors are muted, with greys, browns, and some faded blues and greens. A large white text box is superimposed over the center of the image, containing the Greenpeace logo and author information.

GREENPEACE

Redacción: Ornela Garelli

Sistematización de información: Ornela Garelli,
Montserrat Mendoza y Mónica del Callejo

Jefatura de la Unidad de Voluntariado: Ana Borbón

GREENPEACE MÉXICO