



# Carving up the Congo

*Plundering van de wouden als armoedebestrijding?*

## Inhoudsopgave

Inleiding .....	pag. 3
1. De regenwouden van de Democratische Republiek Congo .....	pag. 4
2. Wereldbanklogica .....	pag. 5
3. De Congolese werkelijkheid .....	pag. 6
4. Mislukte maatregelen .....	pag. 7
5. Plan voor landgebruik .....	pag. 8
6. Kapconcessies opnieuw onder de loep .....	pag. 9
7. Plundering is geen ontwikkelingsmodel .....	pag. 11
8. Handhaving zonder middelen .....	pag. 12
9. Contracts of shame .....	pag. 13
Een alternatieve aanpak .....	pag. 14
Wat doet Nederland in de DRC? .....	pag. 15

© Stichting Greenpeace Nederland, april 2007  
Geprint op 100% chloorvrij en gerecycled papier  
Tekst: Jacqueline Schuiling  
Ontwerp: Pé de Wit  
Fotoreactie: Gerda Horneman  
Print: Ruben Wix

Dit document is een samenvatting van een rapport van Greenpeace International, genaamd 'Carving up the Congo' (april 2007).  
Dit rapport is te downloaden van de site van Greenpeace International: [www.greenpeace.org](http://www.greenpeace.org)

# Inleiding

**In Centraal-Afrika ligt het een-na-grootste tropische regenwoud ter wereld: het indrukwekkende laaglandregenwoud van het Congobekken. Dit enorme oerbos strekt zich uit over meerdere landen en beslaat meer dan 172 miljoen hectare.**

Grote delen zijn al sterk gedegradeerd: buiten de Democratische Republiek Congo (DRC) is al 71 procent van dit regenwoud verdeeld onder houtkapbedrijven. In de DRC ligt ruim de helft van bos dat nog wel intact is: zo'n 60 miljoen hectare. Miljoenen mensen, dieren en planten zijn afhankelijk van deze bossen. In de bossen is bovendien zoveel koolstof opgeslagen, dat kap van dit regenwoud een serieuze bedreiging zou vormen voor het klimaat.

## Bron van conflicten

De DRC is jarenlang het toneel geweest van despotisme en oorlog. De bossen en haar delfstoffen waren altijd onderdeel van de gewelddadige conflicten. Partijen vochten om het bezit ervan of kochten wapens van de opbrengsten. In essentie is dat niet veranderd: toegang tot de natuurlijke hulpbronnen van de DRC staat gelijk aan snelle rijkdom. De strijd om die toegang wordt alleen niet meer gevoerd tussen twee rivaliserende legers, maar tussen twee zeer ongelijke partijen: lokale bosbewoners aan de ene kant en grote houtkapbedrijven en een machtige politieke elite aan de andere kant.

## Ironie

Ironisch genoeg hebben juist de oorlog en de aanhoudende instabiliteit in de DRC het bos behoed voor grootschalige aantasting. Nu de vrede is aangebroken en het land economisch probeert op te krabbelen, worden de regenwouden juist bedreigd. Houtkapbedrijven trekken de bossen in om daar de bomen uit te halen die als exportproduct het meest opbrengen. Ze brengen criminaliteit, sociale conflicten, prostitutie en ziektes mee en laten een verwoest oerbos achter. In het kielzog van hun bulldozers en kettingzagen volgen stropers, die een serieuze bedreiging vormen voor grote apensoorten en olifanten. Ruim 20 miljoen hectare Congolees bos is al in het bezit van houtbedrijven.

## Onderzoek

Greenpeace International publiceert een gedegen en onthullende analyse van de

plundering van de Congolese regenwouden en de rol van de Wereldbank daarin: 'Carving up the Congo'. Greenpeace laat in dit onderzoek zien hoe politiek-economische keuzes in de DRC de toekomst van het regenwoud op het spel zetten. Keuzes, die niet bijdragen aan armoedebestrijding en economische ontwikkeling, maar wel de plundering van natuurlijke hulpbronnen mogelijk maken.

## Wereldbankregie

De internationale gemeenschap is medeverantwoordelijk voor deze situatie. Als belangrijke financier creëert ze immers de randvoorwaarden voor ontwikkeling. De Wereldbank heeft in dit wederopbouwproces de rol van regisseur en ziet in de houtsector een belangrijke motor voor het economische herstel van de DRC. Kort en simpel is de Wereldbanklogica als volgt: de houtkap levert de DRC belastinggeld op, dat geld gaat naar de lagere overheden en die ontwikkelen daarmee de arme bevolking. Een soort drietrapraket, die echter in elke fase zulke fundamentele constructiefouten kent dat het doel nooit bereikt zal worden. Bovendien gaat de Wereldbank ervan uit dat de houtkapbedrijven de bosbewoners inspraak zullen geven én ze compenseren voor de geleden schade.

## Fragiel bestuur

Maar de Wereldbank negeert de bestuurlijke en sociale realiteit in de DRC. De politieke spanningen zijn nog lang niet achter de rug, het bestuur en de regering zijn zeer fragiel. Bovendien is de DRC een van de armste landen ter wereld, de corruptie tiert er welig, buitenlandse bedrijven hebben buitensporig veel macht en het overheidsapparaat is in feite afwezig in de verafgelegen bosgebieden. In die situatie is het gedroomde ontwikkelingsmodel van de Wereldbank gedoemd te mislukken. Ook komt er niets terecht van de beloofde inspraak en compensatie voor de lokale bevolking.

## Nederland

Voor u ligt een Nederlandstalige samenvatting van het Greenpeace-rapport 'Carving up the Congo', aangevuld met een oproep aan de Nederlandse overheid. Nederland is een van de grootste importeurs van hout uit de DRC. Greenpeace ziet voor ons land als Wereldbanklid én prominent EU-lid een belangrijke rol weggelegd. Nederland moet haar invloed aanwenden om het desastreuze Wereldbankbeleid in de DRC om te buigen naar een duurzaam toekomstscenario.



# 1. De regenwouden van de Democratische Republiek Congo

**De spectaculaire regenwouden van de DRC herbergen een enorme diversiteit aan planten- en diersoorten: wereldwijd neemt het land de vijfde plaats in op de biodiversiteitsranglijst. Dat is voor een belangrijk deel te danken aan het feit dat tweederde van alle intacte bosgebieden van het Centraal-Afrikaanse regenwoud in de DRC ligt.**

## Verborgen rijkdom

In heel Afrika is geen land te vinden met meer diersoorten dan de DRC. De bonobo of dwergchimpansee, de apensoort die het dichtst bij de mens staat, komt alleen voor in de Congolese regenwouden. Maar ook de drie andere Afrikaanse grote apensoorten leven hier, de westelijke en de oostelijke gorilla, en de chimpansee. Dankzij de uitgestrekte, ongerepte bossen in de DRC kunnen grote zoogdieren als de Afrikaanse bosolifant en de buffel hier overleven. En dan zijn er ook nog de geheimzinnige okapi, de vreemde water-genetkat, de prachtige Congopauw, ongrijpbaar en nog nooit gefotografeerd... De werkelijke rijkdom van de DRC ligt verborgen in haar ongerepte regenwouden.



## Bosbewoners

Niet alleen planten en dieren zijn afhankelijk van het laaglandregenwoud. Ook zo'n 40 miljoen van de 62,5 miljoen Congolezen kunnen niet zonder de regenwouden. De bossen zijn relatief dichtbevolkt met een groot aantal dorpsgemeenschappen van onder meer jagerverzamelaars. Zij vinden voedsel, medicijnen, brandstof, bouwmaterialen en andere bosproducten in het regenwoud. Als het bos wordt aangetast, verliezen zij hun middelen van bestaan. Voor tweederde van de bevolking in de DRC staat de kap van het regen-

woud gelijk aan het ontstaan van nieuwe armoede.

## Wereldklimaat

De kap van tropische regenwouden veroorzaakt tot 25 procent van de wereldwijde uitstoot van het broeikasgas CO<sub>2</sub>. Voor de opslag van koolstof is de DRC van wereldbelang. In haar wouden ligt 8 procent vast, van alle koolstof die op aarde in levende bossen is opgeslagen, meer dan in elk ander Afrikaans land. De DRC is de op drie na grootste opslagplaats van 'bossen

'koolstof ter wereld. Houtkap in dit land levert tot 2050 een geschatte CO<sub>2</sub>-uitstoot op van 34,4 miljard ton. Dat is ongeveer net zoveel als de uitstoot van Groot-Brittannië in de afgelopen zestig jaar.

## Onderschatte CO<sub>2</sub>-bron

De DRC staat nu al wereldwijd op de 21e plaats als het gaat om CO<sub>2</sub>-uitstoot! Een zwaar onderschatte bron van die emissies is het dichte wegennet dat gepaard gaat met de industriële houtkap. Greenpeace berekende – op basis van satellietbeelden, Google Earth en wetenschappelijke rapporten – de CO<sub>2</sub>-uitstoot in een gebied van 170.000 hectare, waar Siforco (Danzer-groep) heeft gekapt. De houtkap voor de aanleg van wegen en andere infrastructuur blijkt hier verantwoordelijk voor 2,5 keer zoveel CO<sub>2</sub> als de commerciële houtkap zelf. Die CO<sub>2</sub>-uitstoot wordt vrijwel nooit meegeteld als het gaat om de klimaatconsequenties van de houtkap. Toch is in het regenwoud van Centraal-Afrika een gebied zo groot als Spanje, 50 miljoen hectare, in het bezit van de houtindustrie. Zij kiezen veelvuldig voor de selectieve kapmethode, die de aanleg van veel wegen vereist.



## 2. Wereldbanklogica



Het lot van de DRC ligt – net als dat van veel andere ontwikkelingslanden – voor een belangrijk deel in handen van buitenlandse donoren. Samen zijn ze goed voor zestig procent van DRC's nationale budget. Grootste geldschieter van de wederopbouw in dit straatarme Afrikaanse land is onmiskenbaar de Wereldbank.

### Regisseur

Als hoofdfinancier van het economische herstel in de DRC heeft de Wereldbank de rol van regisseur in het wederopbouwproces. Dat schept een grote verantwoordelijkheid: miljoenen Congolezen zijn afhankelijk van de strategie die de bank kiest. Het voortbestaan van een gigantisch regenwoud, dat van levensbelang is voor duizenden planten- en diersoorten én voor het klimaat op aarde, hangt mede af van de plannen van de Wereldbank.

Vijf landen bepalen in feite het beleid van de Wereldbank: Frankrijk, Duitsland, Groot-Brittannië, Japan en de Verenigde Staten. Als grootste donoren van de Wereldbankfondsen beschikken zij over bijna veertig procent van de stemmen. Tot op heden hebben zij die grote invloed echter niet aangewend voor een duurzame toekomst van de DRC. Integendeel, de steun aan de DRC bestaat grotendeels uit noodleningen en leningen voor aanpassingsbeleid of budgetsteun. En daarop zijn de sociale en milieuregels van de Wereldbank niet van toepassing.

### Korte termijnvisie

In 2001 hervatte de Wereldbank haar financiële steun aan de DRC, na een langdurige kredietstop tijdens de conflictjaren negentig. Daarna kreeg het land tot augustus 2006 voor 4 miljard dollar aan

leningen, kredieten en schenkingen. De formele doelen van de Wereldbanksteun aan de DRC zijn: corruptie tegengaan, armoede bestrijden, duurzame ontwikkeling stimuleren, vrede handhaven en de natuurlijke rijkdommen beschermen. Maar in de praktijk kiest de bank voor de export van DRC's natuurlijke rijkdommen, de regenwouden en delfstoffen. In de (korte termijn) visie van de Wereldbank levert dat snelle belastinginkomsten op voor de regering, waarmee de ineengestorte economie een vliegende start kan maken. Een deel van die inkomsten zou dan via lokale overheden ten goede moeten komen aan projecten, waarvan de arme bevolking en het milieu profiteren. Ook zouden de bedrijven de lokale gemeenschappen direct kunnen compenseren voor het gebruik van hun regenwouden. Althans, dat was het

idee van de Wereldbank.

### Hout in de hoofdrol

Dit model legt op een tamelijk naïeve manier een hoofdrol weg voor de houtsector. Een sector die zichzelf in veel ontwikkelingslanden vooral bewezen heeft als – soms gewetenloze – najager van grote winsten, zonder acht te slaan op mens en milieu. Hoe kan het gebeuren dat de Wereldbank zo hardleers is? De bankiers lijken niet kritisch te kijken naar de negatieve gevolgen van de industriële houtkap voor het regenwoud en haar bewoners. En ze lijken ook niet te willen beoordelen of de houtsector – op lange termijn – écht iets bijdraagt aan de economische en sociale ontwikkeling van de DRC. Die kans is niet erg groot, concludeert het Greenpeace-rapport.



# 3. De Congolese werkelijkheid

De werkelijkheid van de DRC strookt niet met de Wereldbankidealen van goed bestuur. De Congolese overheid is absoluut niet toegerust om de houtkapindustrie te controleren of om de opbrengsten in te zetten voor armoedebestrijding.

## Belastingontduiking

De DRC heeft een ingrijpend en gewelddadig conflict achter de rug. Het land is nog steeds verdeeld en haar bestuur is zeer fragiel. De overheid heeft nauwelijks de middelen en mogelijkheden om belastingen te innen en te beheren. Dat geldt ook voor de belastingen van de houtkapindustrie. Uit een overzicht van het Congolese ministerie van Financiën blijkt dat 45 procent van de grondbelasting die houtkapbedrijven over 2004 hadden moeten betalen, nooit is ontvangen. Bovendien smokkelen de houtkappers op grote schaal: schattingen komen neer op een houtexportcijfer dat zeven keer zo hoog is als het officiële getal!

## Diepgewortelde corruptie

In de top tien van meest corrupte landen staat de DRC op de achtste plaats. Die dubieuze eer dankt het land niet alleen aan de recente, gewelddadige oorlogs-



periode. De corruptie is diepgeworteld: een openbaar ambt staat gelijk aan persoonlijke verrijking, wetten zijn er om te worden overtreden en regels om te worden genegeerd. Maar corruptie is ook een overlevingsstrategie van veel

lagere - en laagbetaalde - ambtenaren, die de wet zouden moeten handhaven. Een aantal grote houtkapbedrijven maakt daar dankbaar gebruik van en houdt zo tegelijkertijd de corruptie in stand.

## Machtige beschermheren

*'Als het gaat om de rechtsgeldigheid van de bosconcessies die mijn ministerie aan uw bedrijf heeft gegeven, kan ik die alleen maar bevestigen... want u geniet de bescherming van de overgangsregering.'*

ANSELME ENERUNGA, DRC-MINISTER VAN MILIEU IN EEN BRIEF AAN SODEFOR (20-12-2004)

Greenpeace bezocht in mei/juni 2006 en in januari 2007 een aantal dorpen in de provincie Bandundu, in de buurt van kaplocaties van houtkapbedrijf Sodefor. Sodefor is een dochteronderneming van de NST-groep (Nord-Sud Timber). NST is in handen van Portugese eigenaars, maar staat geregistreerd in Liechtenstein. De houtgigant bezit miljoenen hectares regenwoud.

Greenpeace sprak met bewoners en met bosbeheerders. Deze overheidsmedewerkers vertelden meerdere keren hoe Sodefor werd 'beschermd' door de autoriteiten. Ze klaagden over het totale gebrek aan controle op het kapbedrijf en zijn activiteiten: 'We hebben van de autoriteiten opdracht gekregen om geen inspecties uit te voeren... Ze krijgen bescherming uit de hoogste kringen.' Een Congolese NGO komt tot dezelfde conclusies: '(Sodefor) gedraagt zich als een staat in de staat, omdat het de bescherming geniet van hoge politieke autoriteiten. Overtredingen, bedrog, corruptie, ongecontroleerde houttransporten, kantoren en kaplocaties die verboden terrein zijn voor bosbeheerders ... Dat typeert de houding van Sodefor.' De bosbeheerdienst heeft geen vervoermiddelen en haar personeel woont in de steden. Medewerkers van de dienst erkenden tegenover Greenpeace dat ze zo slecht en onregelmatig worden betaald, dat ze in feite afhankelijk zijn van het houtkapbedrijf. Gevolg is, vertelden ze, dat Sodefor een veel lagere houtproductie opgeeft dan het bedrijf eigenlijk kapt. Maar bewijzen kunnen ze dat niet: Sodefor weigert tijdens inspecties steevast om de overheidsfunctionarissen inzage te geven in relevante documenten. *Hout van Sodefor wordt onder meer geëxporteerd naar Europa.*

# 4. Mislukte maatregelen

In het internationale debat klinkt ook veel lof door voor de maatregelen van de Wereldbank. Ze zou juist de motor zijn achter de hervorming van de bosbouwsector.

## Bosbouwsector

De Wereldbank stelde inderdaad voorwaarden aan een aantal leningen, om te garanderen dat de regering haar bossen duurzaam zou exploiteren. Helaas, zo constateert Greenpeace, zijn vrijwel alle maatregelen die de Wereldbank initieerde jammerlijk mislukt. De oorzaken zijn vaak dezelfde: een krachteloze opzet van de maatregel of corruptie en inertie van de Congolese regeringsfunctionarissen – of een combinatie van die twee.



**Welke maatregelen nam de Wereldbank en hoe pakten ze uit in de realiteit van de DRC?**

- **De maatregel:** de Boswet werd vijf jaar geleden aangenomen als voorwaarde voor het vrijgeven van 15 miljoen dollar (op een totaal krediet van 450 miljoen dollar). De wet, een raamwerk, belooft verbeteringen op het sociale en milieuvlak.
- **De realiteit:** de invulling van dit raamwerk, met regels voor de uitvoering van de Boswet, komt pijnlijk langzaam tot stand. En de maatregelen die de wetgevende fase wel zijn ontstegen, zijn gedoemd te mislukken. Vijf jaar geleden beloofde de regering dat veertig procent van een – verhoogde - belasting op bosgrond zou worden verdeeld onder lokale overheden. Daarmee zouden ze sociale projecten kunnen financieren. Maar tot op heden is hiervan niets terechtgekomen.

- **De maatregel:** een moratorium op de uitgifte van nieuwe kapconcessies (mei 2002), afgesproken naar aanleiding van de onderhandelingen over bovenstaand krediet. In de tussentijd zou de overheid de rechtmatigheid van 156 bestaande concessies – die samen 21 miljoen hectare beslaan – onder de loep nemen én nieuwe, transparante procedures ontwerpen voor het verlenen van concessies.
- **De realiteit:** ondanks het moratorium werden honderd nieuwe concessies afgegeven. Greenpeace-onderzoek onthult dat alle grote, internationale houtkapbedrijven na het moratorium concessies hebben verkregen. Zeker is dat de DRC het moratorium niet heeft gehandhaafd. De bank ging wel door met de uitvoering van haar ontwikkelingsmodel, waarin veel speelruimte is voor de internationale houthandel.
- **De maatregel:** de Wereldbank maakte een budgetsteun van 90 miljoen dollar in 2005 afhankelijk van handhaving van het moratorium, totdat de rechtsgeldigheid van bestaande kapconcessies was vastgesteld.
- **De realiteit:** bij de beoordeling van die concessies, de zogeheten *legality review*, wordt niet bekeken of er corruptie in het spel was bij de toekenning. En ook niet of een concessie in oorlogstijd is afgegeven – een feitelijke beloning voor de handel in bloedhout. Bovendien krijgt het kapbedrijf vier (!) jaar om in beroep te gaan als een concessie wordt ingetrokken; intussen kapt het lustig voort. Komt er na jaren eindelijk een definitief besluit, dan is de vernietiging van het stuk regenwoud allang een voldongen feit.



# 5. Plan voor landgebruik

**Essentieel voor de bescherming van de regenwouden en haar inwoners, is de ontwikkeling van een strategisch plan voor landgebruik in de DRC.**

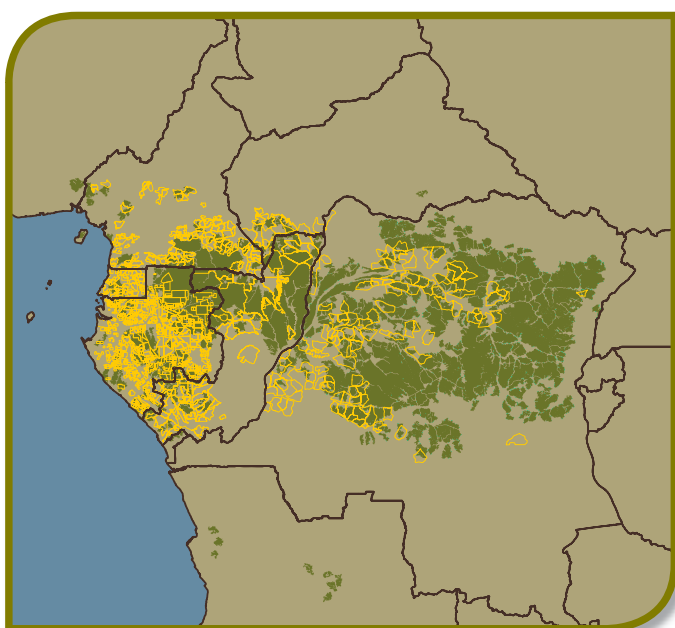
## Roofbendes

Hoewel de voortdurende instabiliteit in de afgelopen decennia veel regenwoud heeft gespaard, was de DRC ook een vrijplaats voor roofbendes. Op het dieptepunt van de oorlog waren maar liefst zeven buitenlandse legers aanwezig in het Afrikaanse land. Criminele en corrupte elites zagen de oorlog vooral als een mogelijkheid om snel rijk te worden. Ze sloten lucratieve overeenkomsten met internationale multinationals, die ongehinderd DRC's natuurlijke schatten konden exporteren. Enorme kapconcessies zijn tijdens de oorlog in de uitverkoop gedaan: tot 2003 hoefde een houtkapbedrijf jaarlijks slechts 286 dollar belasting te betalen, over een concessie van zo'n 200.000 hectare. Hoewel de houtproductie zelf bijna tot stilstand kwam tijdens de oorlog, kreeg de houtkapindustrie zo'n 43,5 miljoen hectare bos in handen: dat is twee keer Groot-Brittannië. In oorlogstijd speculeerden de industriële houtkapbedrijven vooral met hun verworven concessies. Nu de vrede langzaam terugkeert, hervatten ze in hoog tempo de houtkap.

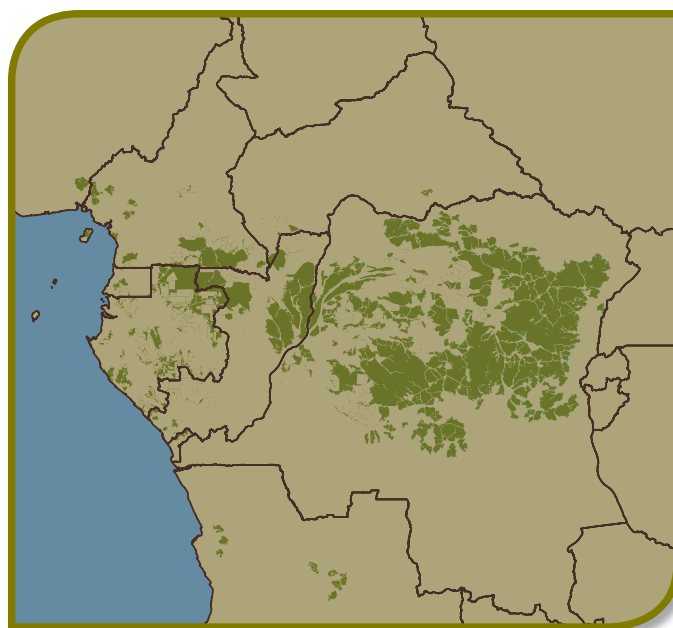


## Ruimtelijke ordening

Misschien wel de belangrijkste inschattingsfout van de Wereldbank is dat ze van de DRC geen alomvattende, nationale planning eist voor het gebruik van haar gronden. Een ruimtelijke ordeningsplan voor de gigantische bossen waarover het land beschikt. Wat wil de overheid met het regenwoud? Hoe gaat ze het beheren, waar, waarom en hoeveel mag er gekapt worden en vooral: door wie? Die stap moet eerst gezet worden, vóór de uitgifte van kapconcessies. Maar de DRC heeft al talloze concessies uitgegeven. De regering gaat nu een deel daarvan opnieuw beoordelen, maar op basis waarvan? Niet van een weloverwogen plan voor het beheer van de bossen in ieder geval. Dat eist de Wereldbank, de regisseur en financier van dit hele proces, ook niet. En dus wordt het kostbare en kwetsbare regenwoud van de DRC in de praktijk al in stukken opgedeeld. De grote bedrijven kappen nu al vlakbij of zelfs in delen van het regenwoud, die zijn erkend als zeer belangrijke natuurgebieden. Het gevaar is dat dit een onomkeerbaar de facto scheidt: mocht er alsnog een overheidsplan komen, dan is het bos reeds gekapt.



Het regenwoud in Centraal-Afrika in stukken gedeeld in 50 miljoen hectare concessies aan industriële bedrijven.



Het deel van het intacte bos in Centraal-Afrika dat nog niet in concessie is uitgegeven.



# 6. Kapconcessies opnieuw onder de loep

In de ogen van de Wereldbank is de juridische herbeoordeling van kapconcessies een serieuze poging om de expansie van de houtkap te beteugelen. Maar Greenpeace maakt zich ernstig zorgen over het effect en de werkbaarheid hiervan.

## Witwasoperatie

De kans is aanzienlijk, dat de herbeoordeling in de praktijk leidt tot een grote witwasoperatie van illegaal uitgegeven kapconcessies. Want op de keper beschouwd, zijn er maar weinig concessies die de toets van rechtsgeldigheid kunnen doorstaan. Uit onderzoek van Greenpeace blijkt dat maar liefst 107 van de 156 concessies die opnieuw worden bekeken zijn getekend na het moratorium (en dus per definitie illegaal). Over de resterende concessies is slechts in 40 gevallen grondbelasting betaald in 2004. Het betalen van die belasting is één van de criteria die bepaalt of een concessie rechtmatig is (alleen voor het jaar 2004 is openbare informatie beschikbaar). Bovendien is 1,7 miljoen hectare aan kapconcessies (13 stuks) niet te traceren, bij gebrek aan beschikbare, duidelijke kaarten. Greenpeace vreest dat door de juridische herbeoordeling mogelijk de helft van alle illegaal verkregen of uitgebreide concessies wordt gelegaliseerd. Dat gebeurt zeker als er geen objectieve en strenge criteria worden gehanteerd.

## Nietig verklaard

In april 2002 bekeek het ministerie van Bosbouw 285 kapcontracten opnieuw. Enige criterium voor handhaving of intrekking van de concessie was: heeft de eigenaar zijn grondbelasting betaald? Meer dan de helft had dat niet gedaan en 163 contracten werden nietig verklaard: 25,5 miljoen hectare regenwoud.

## Belang van herbeoordeling

Bijna de helft van de 156 kapconcessies die opnieuw worden beoordeeld, ligt in ongerept en waardevol bosgebied. Een derde van deze concessies bevindt zich zelfs in bossen die het Congo Basin Forest Partnership (waarbij ook Nederland is aangesloten) al heeft aangemerkt als prioriteitsgebieden voor natuurbescherming. En in een derde van de kapconcessies groeien afromosia's, een boomsoort



die op de Annex II-lijst van CITES staat: hierin mag alleen onder strikte voorwaarden worden gehandeld. In alle kapconcessies wonen gemeenschappen die afhankelijk zijn van het bos, tweederde ligt in gebieden van de Pygmeë jagerverzamelaars. Een serieuze en effectieve herbeoordeling – en dus intrekking van illegale kapconcessies – zou dan ook een belangrijke bijdrage leveren aan de bescherming van het regenwoud en zijn bewoners.

## Onduidelijke grenzen

Wil een kapconcessie met terugwerkende kracht het stempel 'rechtsgeldig' krijgen, dan moet die zich 'bevinden binnen de grenzen zoals in het contract staan beschreven en zijn aangegeven op de topografische kaart die aan het contract is toegevoegd.' Maar uit het Greenpeace-onderzoek blijkt dat zowel kapbedrijven binnen de NST- als binnen de Danzer-groep veel contracten en grenzen opnieuw hebben bepaald ná het moratorium en vóór de herbeoordeling. Samen beschikken deze twee houtgiganten over kapconcessies voor vijf miljoen hectare regenwoud. Als de overheid wil controleren of de grenzen van hun kagebieden nog wel overeenstemmen

met de oorspronkelijke contracten, zal ze oude en nieuwe kaarten gedetailleerd moeten vergelijken. Maar dat soort kaarten zijn niet openbaar toegankelijk. Hetzelfde probleem doet zich voor bij de controle van bosgebieden van ITB, die nu omvangrijker zijn dan vóór het moratorium – maar of dat legaal is? Zolang goede pre- en postmoratorium kaarten ontbreken is daarover weinig te zeggen.

## Papieren werkelijkheid

Conclusie: de Wereldbank heeft jarenlang niet kunnen voorkomen dat het moratorium een papieren werkelijkheid was. Achter de schermen van die werkelijkheid schuiven de kapbedrijven lustig met grenzen, concessies en eigendoms-papieren. Van enig onderscheid tussen legaal en illegaal blijkt geen sprake te zijn. Toch legt de Wereldbank in haar ontwikkelingsmodel voor de DRC een hoofdrol weg voor deze sector. De vraag is natuurlijk: waarom houdt de Wereldbank vast aan een model dat zo overduidelijk niet werkt? Dat zwaar leunt op een uiterst onbetrouwbare 'partner in crime', de houtkapindustrie? En dat zeker niet in staat is de armoede te bestrijden, de corruptie tegen te gaan of het milieu te beschermen?

## Bloedgeld voor houtkap

De Danzer-groep is een multinational, die behoort tot de top vijf van houtbedrijven in Centraal-Afrika. Haar dochterondernemingen kappen én handelen in hout. Recent Greenpeace-onderzoek heeft talloze illegale activiteiten van de Danzer-groep aan het licht gebracht, van illegale houthandel en omkoping tot vermoedelijke vervalsingen van documenten. Bovendien blijkt Danzer zaken te doen met houtbedrijven die op de zwarte lijst staan van de VN Veiligheidsraad, omdat ze betrokken zijn bij de illegale wapenhandel in Liberia. Guus Kouwenhoven, een van de eigenaren van dit soort louche houtbedrijven, is voor deze bloedhandel in 2005 veroordeeld tot acht jaar gevangenisstraf door een Nederlandse rechtbank, maar in afwachting van zijn beroep alweer op vrije voeten.

Danzer-dochter Siforco is het een-na-grootste kapbedrijf in de DRC: het bezit 1,9 miljoen hectare bos. Siforco heerst in feite over een gebied van duizenden vierkante kilometers dat zich uitstrekt over de provincies Equateur en Oriëntale. Inwoners van steden als Bumba, Buta en Aketi zijn volledig afhankelijk van het kapbedrijf: dat onderhoudt het wegennet, de waterleidingen en de infrastructuur.

Siforco opereert al sinds 1972 in de DRC en heeft zich duidelijk weten te handhaven dankzij omkoping. Volgens een onderzoeksrapport betaalde het bedrijf zowel de functionarissen van de rebellenbeweging MLC als de bosbeheerders. Het hoofd van Danzer's Afrika-afdeling ontkent de betalingen in alle toonaarden. Niet zo vreemd, aangezien de MLC misdaden tegen de menselijkheid heeft begaan én kindsoldaten ronselde. Maar in een recent interview met een Duits blad geeft het hoofd van Siforco toe, dat Danzer met de MLC moest onderhandelen over haar terugkeer in 2002.

*Hout van Siforco wordt onder meer geëxporteerd naar Europa.*



©GP/Davison

# 7. Plundering is geen ontwikkelingsmodel

**De Wereldbank had het kunnen weten: de ontwikkeling van een getraumatiseerd, verdeeld land met een corrupt en fragiel bestuur kan niet worden overgelaten aan de houtsector. Er is in ieder geval in Afrika geen voorbeeld dat dit model positief heeft gewerkt.**



## Lessen uit Kameroen

In Kameroen regisseerde de Wereldbank ruim tien jaar geleden een hervorming van de bosbouwsector, die sterk lijkt op de maatregelen die nu in de DRC worden genomen. Die hervorming is in Kameroen uitgelopen op een faliekante mislukking: de bossen zijn sterk aangetast, maar de armoede is bijna niet verminderd. De overeenkomsten op een rij.

- De Boswet die in 2002 is geïntroduceerd in de DRC, is vrijwel een kopie van de Kameroense boswetgeving uit 1994.
- Aan de boswetgeving ging ook in Kameroen géén weloverwogen ruimtelijke ordeningsplanning vooraf. Het landgebruik is dus de facto ingevuld door concessies die al aan de houtbedrijven waren verleend.
- Een managementplan was ook in Kameroen een wettelijke eis aan de concessiehouders, die ze echter in de praktijk gemakkelijk naast zich neer konden leggen en hun gang konden gaan in het bos. Ondanks wettelijke verplichtingen krijgt de lokale bevolking bijna nooit inspraak of compensatie.
- Eerlijke, openbare aanbestedingen van kapconcessies kwamen in Kameroen vrijwel niet voor, ook niet ná invoering van de boswet die dit verplicht stelde.
- Ook in Kameroen slaagden houtkapbedrijven erin om – illegaal en ondanks de boswet – kapvergunningen te ver-

plaatsen van minder waardevolle naar waardevolle bossen.

- Kenmerken van de Kameroense bosbouwsector zijn straffeloosheid, corruptie en gebrek aan transparantie. In de DCR geldt hetzelfde, maar dan in de overtreffende trap.

- Hervorming van het belastingstelsel heeft ook in Kameroen niet gewerkt. Grote sommen geld werden verduisterd. Opeenvolgende audits wijzen uit dat de inkomsten uit de bosbouw weinig opleverden voor de lokale democratie of de economie. Op de duurzaamheid hadden ze een negatieve invloed.
- De lokale bevolking en inheemse volken zijn vrijwel rechteloos als het gaat om de houtkap. In Kameroen worden overtredingen wel geregistreerd, maar niet vervolgd. Gemeenschapsbossen komen niet van de grond.

Als één ding duidelijk wordt uit het onderzoek van Greenpeace in Kameroen is het wel dat het ontwikkelingsmodel van de Wereldbank daar niet heeft gewerkt. En het zal ook in de DRC niet werken, omdat de voorwaarden daar zo mogelijk nog ongunstiger zijn. Greenpeace hoopt van harte dat de Wereldbank en de internationale donorgemeenschap de lessen uit Kameroen leert en toepast in de DCR.

## Donaties voor illegale houtkap

Ruim drie en een half jaar nadat het moratorium op nieuwe kapconcessies in werking is getreden, krijgt Olam maar liefst drie concessies voor in totaal 300.000 hectare bos. Olam International Ltd. is een nieuwkomer in de Congolese houtindustrie. De multinational kapt niet alleen, maar verhandelt en verwerkt het hout ook.

Erg kieskeurig is Olam niet als het gaat om haar landenkeuze: zo heeft ze ook handelsbelangen in bijvoorbeeld Birma. Toch investeert de International Finance Corporation (IFC), de private tak van de Wereldbank, in november 2003 15 miljoen dollar in Olam. IFC bevestigt dat zo'n 5 procent daarvan ten goede komt aan de wereldwijde houtactiviteiten van Olam, waaronder 'een houtzagerij in Afrika'. En in juni 2004 krijgt Olam een gedeeltelijke garantie van 50 miljoen dollar van de IFC, zónder dat de bank kijkt naar sociale of milieुरisico's van de Afrikaanse activiteiten die Olam daarmee financiert. Want, zo stelt de IFC: 'Olam bevordert duurzaam bosbeheer en haar activiteiten zijn volledig in overeenstemming met de eisen van het Bossenbeleid van de Wereldbank uit 2002.' Ook in Duitsland krijgt Olam financiële steun: in 2005 keurt de ontwikkelingsbank DEG een lening goed van 15 miljoen dollar voor de uitbouw van opslag, verwerking en transportcapaciteit. Inmiddels is Olam een belangrijke speler in de Congolese houtindustrie en nauw betrokken bij de houthandel in het land. Het bedrijf kapt ook op locaties waarvoor het zelf geen concessie heeft, zoals in Yuki, in de provincie Bandundu. De Boswet uit 2002 verbiedt dit soort subcontracten heel expliciet. Maar de lokale autoriteiten in Yuki weten niets van een subcontract van Olam. En ze weten al helemaal niet hoeveel bomen Olam uit het regenwoud haalt.

# 8. Handhaving zonder middelen

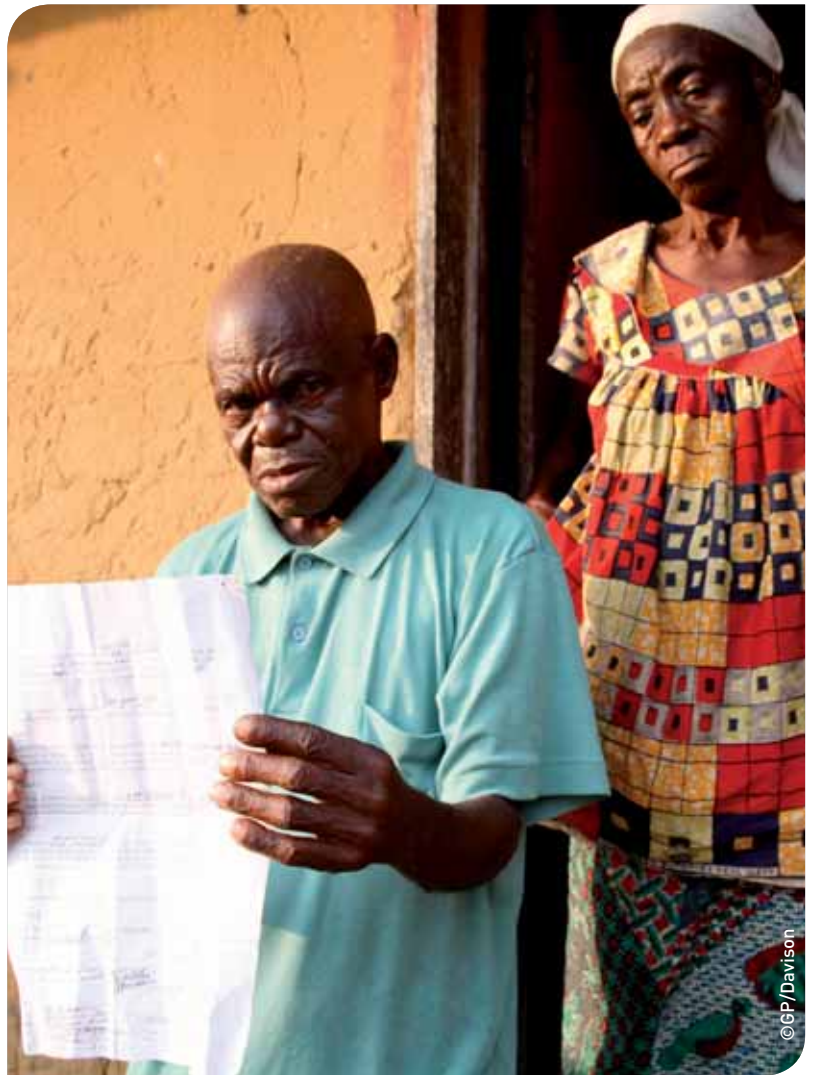
**De Wereldbank lijkt niet te beseffen hoezeer de DRC is doordrenkt met corruptie. En ook niet hoe afwezig elke vorm van effectieve overheidscontrole is in de verafgelegen bosgebieden.**

## Meeliften

De bosbeheerders in dienst van de Congolese overheid moeten hun handhavende taken uitvoeren zónder auto of motor, zónder internet of GPS en soms zelfs zonder menskracht. Soms beschikt één bosbeheerder alleen maar over een fiets. Maar daarmee moet hij wel tienduizenden hectares concessie controleren, van een multinational die beschikt over een eigen bewakingslegertje. Dat is de kat op het spek binden, zowel voor de zwaar onderbetaalde overheidsfunctionarissen als voor de houtkapbedrijven. In de praktijk komt de gemiddelde bosbeheerder dan ook alleen dáár waar hij kan meeliften met de vrachtwagens van het kapbedrijf. Constateert hij een overtreding, dan kan hij die alleen rapporteren als zijn gammele typemachine het doet en hij over papier beschikt. Is dat gelukt, dan strandt zijn rapportage nogal eens in Kinshasa, waar verschillende houtkapbedrijven beschikken over machtige politieke beschermers.

## Greenpeace-onderzoek

Greenpeace onderzocht de activiteiten in de DRC van de belangrijkste houtkapbedrijven, waarvan de concessies opnieuw worden beoordeeld. De conclusies liegen er niet om: ernstige bestuurlijke fouten, een enorm gebrek aan institutionele capaciteit om de houtsector te controleren, alom wets-overtredingen en sociale conflicten, en botsingen met gevestigde natuurbeschermingsinitiatieven. Internationale kapbedrijven als de Danzer groep (Siforco), ITB, de NST groep (CFT, Forabola, Sodefor, Soformal), Olam, Sicobois en Trans-M hebben allemaal nieuwe concessies gekregen of uitgebreid ná het moratorium van mei 2002.



## Bewoners trekken aan het kortste eind

Safbois was een van de eersten die in 2002 zijn kapactiviteiten in de DRC hervatte, hoewel het conflict nog in volle gang was. Het bedrijf is onderdeel van de Amerikaanse Blattner-groep en kapt vooral bij Isangani, aan de monding van de Lomami rivier. Greenpeace bezocht deze locaties in oktober 2005. Ze ontdekte grote conflicten tussen Safbois en lokale dorps-gemeenschappen. Bewoners klaagden dat het kapbedrijf zich niet hield aan de afspraken in het sociale verantwoordelijkheidscontract uit 2004. De beloofde school was er nooit gekomen. Ook weigerde Safbois de inwoners te compenseren voor de schade die haar kapoperaties hebben veroorzaakt aan landbouwgronden, fruitbomen en een lokale marktplaats. Arbeiders vertelden hoe ongezond en vies hun huisvesting in het bos was, en dat de meeste werknemers geen contract hadden gekregen. De ondervoeding in de regio was inmiddels zo wijdverspreid, dat hulporganisaties voedselhulp organiseerden. De dorpsbewoners protesteerden verschillende keren tegen de handelwijze van Safbois, onder meer tegen de samenzwering die ze zagen tussen het bedrijf, hun eigen dorpsleiders en de autoriteiten. Maar het enige resultaat was dat de gouverneur vijf protesterende dorpingen in de gevangenis zette. Greenpeace ontdekte ook, dat Safbois grote hoeveelheden van de beschermde boomsoort afromosia kapt.

*Hout van Safbois wordt geëxporteerd naar Europa en Azië.*

# 9. Contracts of shame

De DRC is een van de armste landen ter wereld. Zo'n 90 procent van de bevolking moet rondkomen van minder dan 1 dollar per dag. Het land gaat gebukt onder enorme schulden – onder andere van de Wereldbank! – die in 2007 zo'n 40 procent van de nationale inkomsten opslokken.

## Afwezige staat

In de DRC kan de staat niet goed voor haar bevolking zorgen en zeker niet voor onderdanen die in afgelegen bosgebieden wonen. Zij blijven verstoken van scholen, ziekenhuizen of goede wegen. Ook hier ziet de Wereldbank een belangrijke rol weggelegd voor de houtsector: de kapbedrijven moeten de afwezige staat vervangen. Traditioneel bieden de houtkappers vaak eenvoudige giften of diensten aan de bosgemeenschappen, in ruil voor hun toestemming om het woud in te trekken. De Wereldbank heeft deze gewoonte laten formaliseren in de Congolese Boswet van 2002. Houtkapbedrijven moeten volgens deze wet 'sociale verantwoordelijkheidscontracten' sluiten met de lokale bewoners.

## Cadeaupakket

Helaas blijkt deze 'participatieve' benadering, waarin westerse donoren en ngo's zoveel vertrouwen hebben, absoluut niet te sporen met de harde houtkapperswereld. De bedrijven beschouwen de contracten vooral als een vrijbrief voor hun kapactiviteiten. De lokale bevolking, en met name de inheemse volken, wordt afgescheept met een fooi in ruil voor de exploitatie van hun belangrijkste levensbron: het regenwoud. Ook blijkt vaak, dat bosbewoners kunnen fluiten naar de beloofde school of levensmiddelen, zo gauw de houtkappers de bossen zijn binnengetrokken. Greenpeace laat in haar onderzoek zien hoe houtkapbedrijven de gemeenschappen voor zo'n honderd dollar aan giften bieden en zelf voor honderdduizenden dollars aan woudreuzen het bos uitslepen.

Het cadeaupakket van NST-dochter Sodefor bijvoorbeeld ziet er vaak zo uit: 18 stukken zeep, 4 pakken koffie, 24 flessen bier en 2 pakken suiker. Daarmee is hun recht op inspraak afgekocht en krijgt het bedrijf onbeperkt toegang tot het regenwoud. Als de giften zijn geconsumeerd, blijkt in veel gevallen dat het kapbedrijf de toegang tot hun bronnen van levensonderhoud heeft geblokkeerd. Duidelijk is dat hier geen sprake is van duurzame exploitatie. Integendeel, de term plundering is meer op zijn plaats: de schatten

## Loze beloften

*'Trans-M is ons opgedrongen... Het hoofd van het departement voor Milieu kwam ons simpelweg vertellen dat het bedrijf in het bos ging kappen.'*

DORPSLEIDER UIT ALIBUKU

Trans-M is een dochter van de Congo Futur-groep, die zelf weer een dochteronderneming is van de Libanese Tajideen-groep. Bedrijven van de familie Tajideen zijn herhaaldelijk beschuldigd van witwaspraktijken.

Greenpeace kreeg een exemplaar in handen van een sociaal verantwoordelijkheidscontract, dat Trans-M in februari 2005 tekende met de dorpsleiders van Alibuku, in de buurt van Kisangani. Het bedrijf belooft in de overeenkomst om een school en een kliniek te bouwen. Bovendien mogen de dorpsbewoners meerijden naar Kisangani, als er plaats is in de Trans-M trucks en krijgen ze gratis hout voor hun doodskisten. Maar alleen de school is er daadwerkelijk gekomen. Wel zorgt het bedrijf voor veel spanningen in het gebied en beschadigt ze lokale inkomstenbronnen. Als een ngo het dorp een jaar later bezoekt, noteert ze: '... het bedrijf is geen enkele belofte uit het sociale verantwoordelijkheidscontract nagekomen. De dorpsbewoners klagen: "We vroegen ze om ons genoeg hout te geven voor onze doodskisten en zelfs dat weigerden ze."'

van de natuur worden uit het woud gehaald of aangetast. En de bevolking blijft nog armer achter dan ze al was. Greenpeace vindt dat deze bedrijven én de internationale gemeenschap – als afnemer van het hout – zich zouden moeten schamen voor dit soort *Contracts of shame*.

## Pygmeeën

Voor de pygmeeën, jagerverzamelaars die bij uitstek afhankelijk zijn van de regenwouden, delven vaak het onderspit bij de onderhandelingen met houtkapbedrijven. Zo hebben de Twa-pygmeeën bij het Tumbameer hun ecologisch hoogwaardige bosgebied verkocht aan het Libanese kapbedrijf ITB voor wat zeep en zout. Eerst wilde het bedrijf niet eens onderhandelen met de pygmeeëngemeenschap. Uiteindelijk kregen ze dit *take it or leave it* aanbod. Maar nu zagen de houtkappers ook de waardevolle bossen om, waarin de proteïnerijke rupsen leven die onmisbaar zijn als voedsel en handelswaar voor de Twa.

Als de bosbewoners protesteren tegen de activiteiten van een kapbedrijf of Eisen dat de beloofde school er alsnog

komt, hoeven de houtkappers dat vrijwel nooit zelf op te lossen. Dat regelen de lokale autoriteiten voor ze. Greenpeace tekende voorbeelden op van protesten door bosbewoners tegen Compagnie Forestière du Bassin du Congo (CFBC), Safbois, Sodefor en veel andere bedrijven. De blokkades en petitieën werden stevast door de autoriteiten beantwoord met intimidatie, arrestaties en geweld.



# Een alternatieve aanpak

Het is de hoogste tijd dat de Wereldbank haar eigen lessen leert. De DRC heeft een zeer fragiele overheid en de corruptie is er wijdverbreid. Wat in Kameroen en andere Centraal-Afrikaanse landen niet werkt, zal ook in de DRC geen vruchten afwerpen. De Wereldbank en andere internationale donoren moeten nú afstappen van dit desastreuze ontwikkelingsmodel.

De ingrediënten voor een duurzamer toekomst zijn er: grote intacte regenwouden, een nieuwe regering, een moratorium en een herbeoordeling van reeds uitgegeven kapconcessies. En, niet te vergeten, een Wereldbank die een sterke stem heeft in de wederopbouw van de DRC. Hoog tijd om te kiezen voor een alternatieve aanpak, vindt Greenpeace.

## De Wereldbank, de internationale donorgemeenschap, de DRC-regering en de houtsector moeten de volgende stappen ondernemen.

### 1. Treed hard op tegen corruptie en stop de plundering

**Voorkom dat de industriële houtkap zich verder uitbreidt, tot er een redelijk functionerend overheidsapparaat bestaat én een integraal ruimtelijke ordeningsplan is ontwikkeld.**

**Wat moeten de DRC-regering en de Wereldbank hiervoor doen?**

- Handhaaf en versterk het moratorium uit 2002, dat de uitgifte van nieuwe en de uitbreiding van bestaande concessies verbiedt.
- Trek alle illegaal uitgegeven en onwettige concessies in, waaronder ook de concessies die in strijd zijn met het moratorium uit 2002 of de Boswet.
- Verklaar het moratorium ook van toepassing op uitbreidingen van bestaande of geplande kapoperaties en infrastructuur, binnen intacte bosgebieden en andere waardevolle natuurgebieden.

**Wat moet de houthandel hiervoor doen?**

- Koop geen hout en houtproducten van DRC-kapbedrijven die het moratorium of de Boswet schenden.
- Koop geen hout en houtproducten van kapbedrijven die opereren binnen intacte bosgebieden of andere waardevolle natuurgebieden.

### 2. Werk aan de oplossing

**Neem het initiatief tot een ruimtelijke ordeningsplan en een grondige hervorming van het bestuur.**

**Wat moeten de DRC-regering en de Wereldbank hiervoor doen?**

- Ontwikkel en implementeer een ecoregionaal plan voor de bescherming en het landgebruik in het hele regenwoud van de DRC. Begin met de gebieden die zijn erkend als intacte bosgebieden en andere waardevolle natuurgebieden. In dit proces moeten alle belanghebbenden worden

betrokken. Wat moet er in dit plan staan?

- Een uitbreiding van het netwerk van beschermde bosgebieden tot alle 'grote, intacte, niet-gefragmenteerde of onvervangbare of ernstig bedreigde gebieden', zoals is afgesproken in het VN-Biodiversiteitsverdrag (CBD).
- De garantie dat besluiten worden genomen met de voorafgaande, geïnformeerde instemming (*prior informed consent*) van inheemse volken en andere gemeenschappen die afhankelijk zijn van het bos.
- Roep een bestuurlijke infrastructuur en middelen in het leven om de Boswet uit te voeren, ervoor te zorgen dat de houtsector zich aan de wet houdt en om het netwerk van beschermde gebieden te beheren, zoals is afgesproken in de CBD van 2002.

**Ontwikkel een levensvatbaar beleid en dito fondsen voor de financiering van een sociaal en milieuverantwoorde toekomst van het regenwoud.**

**Wat moeten de Wereldbank en de internationale donorgemeenschap hiervoor doen?**

- Maak financiële steun afhankelijk van specifieke normen voor goed bestuur.
- Steun en bespoedig actief de instelling van een vast financieringssysteem voor bosbescherming op internationaal niveau, zoals is afgesproken in de CBD in 2002 – voor het behoud van de biodiversiteit én voor klimaatbescherming.
- Zolang zo'n financieringssysteem nog niet bestaat: geef prioriteit aan financieringen die de DRC-autoriteiten financieel, technisch en personeel in staat stellen om cruciale kortetermijnmaatregelen te nemen. Wat houden die maatregelen in?
  - Herstel van het management in bestaande beschermde gebieden.
  - Bescherming van grote intacte bosgebieden.
  - Steun aan daadwerkelijke lokale ontwikkeling en aan alternatieven voor industriële houtkap.

# Wat doet Nederland in de DRC?

Nederland besteedt een aanzienlijk deel van haar ontwikkelingsbudget via de Wereldbank. Ons land is dus medeverantwoordelijk voor wat de bank in de DRC doet. Daarnaast is de import van hout uit de DRC naar Nederland de laatste jaren explosief toegenomen: de waarde is in één jaar tijd gestegen van 4,6 miljoen euro in 2005 naar 16,9 miljoen euro in 2006 - een verdriedubbeling in één jaar. Nederland is nu de vierde importeur van hout uit de DRC in Europa.

Mede onder druk van de Tweede Kamer is de Nederlandse regering actief betrokken bij de opbouw van vrede en veiligheid in de DRC. In het licht hiervan ziet Nederland ook het belang van een duurzaam beheer van de natuurlijke hulpbronnen in de DRC: 'Nederland erkent voorts dat de conflicten in het Congobekken mede worden veroorzaakt door uitputting van natuurlijke hulpbronnen, onvoldoende toegang tot water en voedsel, gebrek aan duidelijkheid over eigendomsrechten en illegale handel in hout en mineralen.' (Memorie van Toelichting bij begroting Buitenlandse Zaken 2007).

De Nederlandse overheid steunt of overweegt steun aan verschillende regionale bossenprogramma's, die ook actief zijn in de DRC. Greenpeace vindt dat een goede zaak, vooral omdat Nederland geen bilaterale hulprelatie heeft met de DRC. Maar in deze programma's zou bescherming van de bossen centraal moeten staan, tegen de ongecontroleerde plundering door industriële houtkap. Dat betekent: opbouw van de overheidssector, een fatsoenlijk ruimtelijke ordeningsproces en aanwijzing van de waardevolste bossen als beschermde gebieden. Deze zaken zijn momenteel van veel zwaarder belang dan bijvoorbeeld investeringen in de certificering van de bosbouwsector.

Greenpeace heeft onderzocht of Nederlandse handels- en investeringsbevorderende regelingen mogelijk gebruikt kunnen worden in 'bosgerelateerde' sectoren in de DRC. Dat wil zeggen, sectoren die de bossen aantasten: bosbouw, houtverwerking, mijnbouw of wegebouw. Uit het onderzoek blijkt dat het binnen drie van de elf regelingen - BBMKB, PESP en PSB - mogelijk is om met Nederlandse staatssteun kapitaalgoederen te exporteren naar dit soort sectoren in de DRC.



## Wat moet Nederland doen?

**Nederland kan, net als de andere donoren, niet langer haar ogen sluiten voor de desastreuze gevolgen van het Wereldbank-ontwikkelingsmodel voor Congo. Dat betekent:**

- Nederland moet erkennen dat een duurzaam beheer van de natuurlijke hulpbronnen cruciaal is voor de kansen op een duurzame vrede in de DRC.
- Nederland moet een helder en goed geïnformeerd standpunt innemen over het duurzaam beheer van DRC's regenwouden. Ze moet actief bevorderen dat:
  - de legaliteitstoets strikt wordt uitgevoerd. Dit betekent intrekking van alle illegaal verkregen, uitgebreide of verplaatste concessies - ook van concessies die zijn toegekend tijdens het moratorium of in strijd met de Boswet.
  - het moratorium van 2002 van kracht blijft tot de strikte legaliteitstoets is uitgevoerd en tot de DRC-regering voldoende capaciteit heeft opgebouwd om de wet te handhaven in de bosgebieden waar concessies zijn uitgegeven én een ruimtelijke ordeningsplan heeft gemaakt waarover de lokale bevolking is geraadpleegd.
- Alle Nederlandse steun moet zijn gericht op: ondersteuning van het Congolese ministerie van Bosbouw bij zijn controlerende taak, opbouw van het bestuur en hard optreden tegen de corruptie die binnen de bosbouwsector plaatsvindt.
- Nederland moet eisen dat de Wereldbank haar ontwikkelingsgelden in de DRC gebruikt voor de bescherming van het regenwoud en haar bewoners, en níet voor steun aan een plunderende houtkapindustrie. (Zie hiervoor: 'Wat moet de Wereldbank doen?').
- Nederland moet haar handels- en investeringsbevorderende instrumenten zo aanpassen dat steun aan 'bosgerelateerde' sectoren in de DRC onmogelijk wordt.
- Nederland kan helpen bij het zoeken naar alternatieven voor de industriële houtkap.
- De regering kan de Nederlandse houthandel oproepen geen hout te importeren, waarvan de legaliteit niet is aangetoond of waarvan de uitkomst van de legaliteitstoets negatief is.



**GREENPEACE**