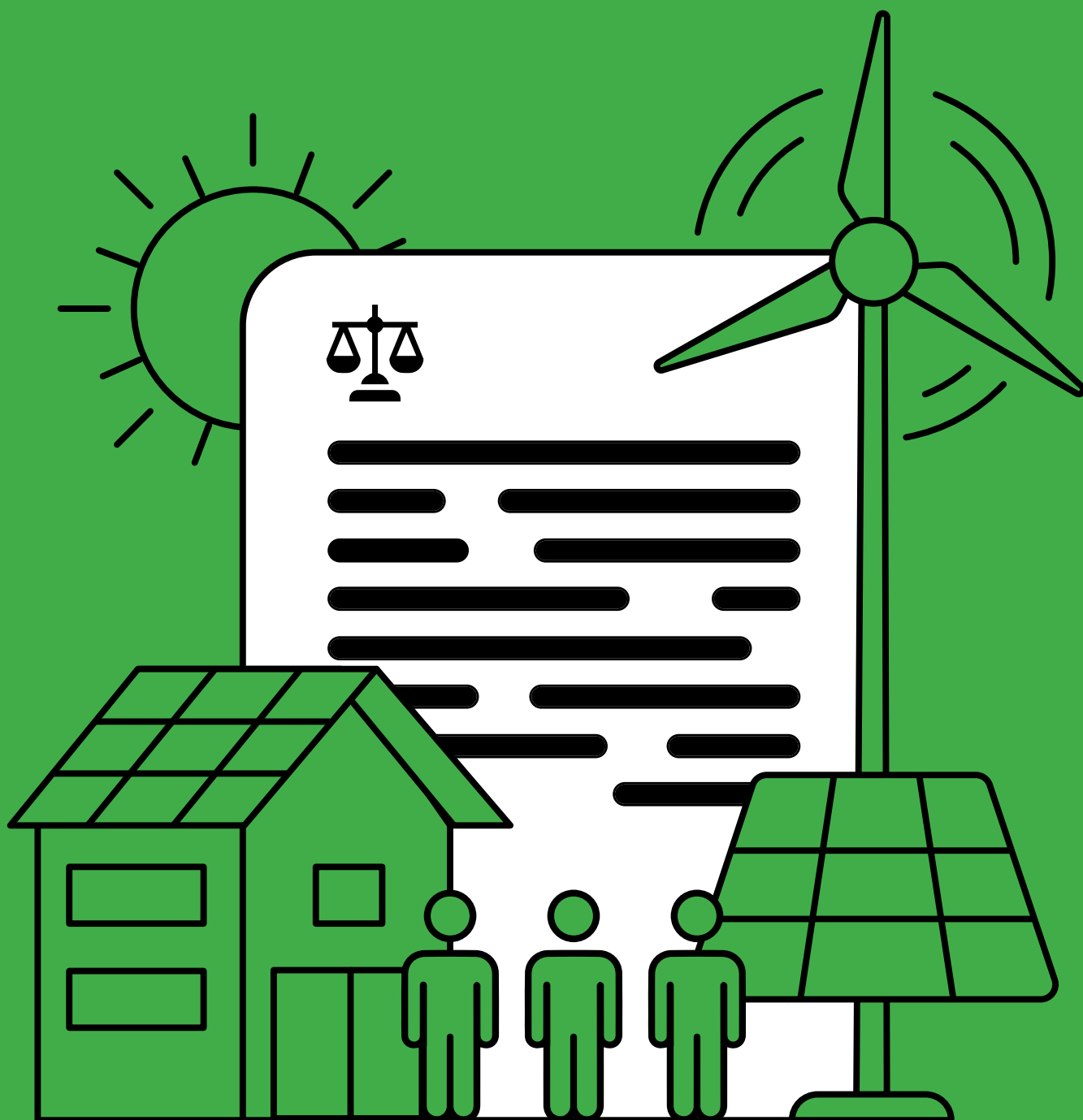


GREENPEACE

Comunitățile de energie

O analiză a formelor juridice
de organizare și funcționare



Dreptul de proprietate intelectuală și finanțare

Această analiză a fost redactată la solicitarea Greenpeace România, organizația care a comandat analiza, a monitorizat-o și finanțat-o și care deține drepturile de proprietate intelectuală asupra ei.

Contribuția financiară a Fundației Greenpeace România pentru realizarea acestei analize se bazează pe politica de strângere de fonduri care este axată pe donațiile individuale ale cetățenilor și pe acordarea de sprijin financiar din partea fundațiilor private care împartășesc valorile Greenpeace. Greenpeace nu solicită și nu acceptă finanțări de la guverne, corporații, partide politice sau organizații interguvernamentale.

Despre autor

Arcadia Hinescu este membru al Baroului București și are o experiență de peste 12 ani în domeniul juridic. Arcadia a asistat numeroase societăți naționale și internaționale atât în tranzacții de achiziții și fuziuni, restructurări de societăți, în redactarea și negocierea contractelor, cât și în viața curentă a societăților.

În decembrie 2014, Arcadia Hinescu a obținut titlul de doctor în drept, cu teza: *Regimul juridic al fuziunii societăților*.

Cuprins

4 **Introducere**

5 **1. Comunitatea de energie. Cadrul legal aplicabil**

6 **1.1 Cadrul legal european**

8 **1.2 Cadrul legal român**

9 1.2.1 Comparație între definirea CEC și REC din punct de vedere al legiuitorului român

23 **2. Cadrul legal aplicabil entităților juridice**

24 **2.1 Entități juridice orientate spre profit**

24 2.1.1 Societate cu răspundere limitată (SRL)

25 2.1.2 Societate pe acțiuni (SA)

28 2.1.3 Societatea cooperativă (SC)

29 2.1.4 Societatea cooperativă europeană cu răspundere limitată

31 **2.2 Entități juridice non-profit**

31 2.2.1 Asociația

32 2.2.2 Fundația

33 2.2.3 GAL – un model pentru o comunitate de energie

34 **Concluzii**

Introducere

Acest raport urmărește identificarea elementelor definitorii ale comunităților de energie și, pornind de la acestea, a entităților juridice care ar fi mai potrivite pentru a se crea și funcționa ca și comunități de energie în România.

Comunitățile de energie nu sunt doar pe hârtie, în legislația europeană și română, dar și în realitate, iar impactul lor nu este deloc neglijabil, atât la nivel climatic, cât și pe plan local prin stimulare economică și crearea de colectivități funcționale.



Poți afla informații utile despre comunități europene de energie în publicația „**Comunitățile de energie – Un ghid practic pentru a aduce energia în mâinile cetățenilor**” pe care o găsești [aici](#).

Pentru a crea o comunitate de energie în România este important de avut în vedere că aceasta trebuie să aibă o anumită formă juridică, necesară pentru a funcționa ca entitate și a putea exercita drepturile pe care le au comunitățile de energie.

De aceea, pentru a determina ce forme juridice ar trebui să aibă, am avut în vedere o evaluare a legislației române și europene aplicabile în România, cu privire la comunitățile de energie, ținând cont de definiția și reglementarea de bază a comunității de energie prevăzută de două directive europene de referință pe acest subiect.

Analiza pe acest subiect a luat forma prezentului raport. Structura acestuia este formată dintr-o parte introductivă cu privire la identificarea cadrului legal aplicabil și a tipurilor de structuri organizaționale ce ar putea asigura crearea și derularea activității unei comunități de energie. Următoarea parte este o prezentare a diverselor tipuri de entități juridice, care ar putea fi folosite la nivel național pentru a crea și funcționa ca și comunități de energie. Ultima parte este dedicată concluziilor.

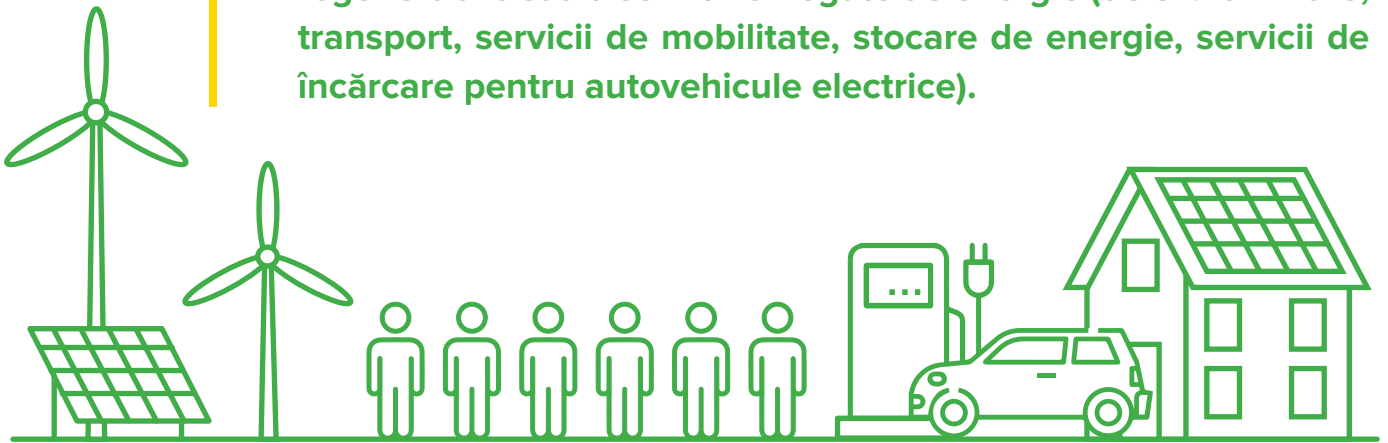
Acest raport se dorește a fi un instrument de lucru pentru orice cetățean, autoritate locală, întreprindere (societate), ONG etc. care dorește să creeze și să facă parte dintr-o comunitate de energie pentru beneficii personale, dar mai ales comune, ale tuturor membrilor implicați, spre un beneficiu personal, dar mai ales comun, al celor implicați.

1. Comunitatea de energie

Cadrul legal aplicabil

Punctul de plecare pe acest subiect este cel al definiției comunității de energie, atât la nivel formal, cât și legal. Într-o primă perspectivă,

Comunitatea de energie este considerată un grup de persoane (fizice și juridice) care se reunesc pentru a se implica în circuitul de producere, stocare, furnizare și consum al energiei electrice și care urmăresc și eficiența energetică și implicit și reducerea consumului de energie, fiind implicate în gestionarea energiei regenerabile sau a serviciilor legate de energie (de ex. furnizare, transport, servicii de mobilitate, stocare de energie, servicii de încărcare pentru autovehiculele electrice).



Este de interes definirea acestui tip de comunitate din punctul de vedere al legiuitorului, pentru că aceasta îi asigură o identitate, drepturi, obligații și integrarea în circuitul civil.

Prezentul raport analizează legislația din două domenii principale de drept, pe de o parte cel al **dreptului energiei**, prin raportare atât la nivelul european, cât și național, iar pe de altă parte al **dreptului civil român**, care reglementează formele juridice în care se pot organiza persoanele.

Comunitatea de energie a fost definită mai întâi la nivel european și ulterior la nivel național.

1.1 Cadrul legal european

La nivel european există două directive care conțin prevederi cu privire la comunitatea de energie și anume:

Directiva (UE) 2018/2001 a Parlamentului European și a Consiliului, din 11 decembrie 2018 privind promovarea utilizării energiei din surse regenerabile (Jurnalul Oficial al Uniunii Europene L 328 din 21 decembrie 2018), denumită în continuare „**Directiva 2018/2001**” sau „**Directiva privind energiile regenerabile**”. În cadrul acesteia este definită comunitatea de energie regenerabilă, cunoscută și sub prescurtarea **REC**.



REC = Renewable Energy Community¹

Directiva (UE) 2019/944 a Parlamentului European și a Consiliului din 5 iunie 2019 privind normele comune pentru piața internă de energie electrică și de modificare a Directivei 2012/27/UE (Jurnalul Oficial al Uniunii Europene L 158 din 14 iunie 2019) denumită în continuare „**Directiva 2019/944**” sau „**Directiva privind piața internă a energiei**”. În cadrul acesteia s-a definit comunitatea de energie a cetățenilor, **CEC**.



CEC = Citizen Energy Community²

1. În art. 2 Definiții la punctul 16 din Directiva 2018/2001 se menționează „comunitate de energie din surse regenerabile” înseamnă o entitate juridică: a. care, în conformitate cu dreptul intern aplicabil, are la bază o participare deschisă și voluntară, este autonomă și este controlată efectiv de acționari sau membri situați în apropierea proiectelor privind sursele regenerabile de energie deținute și dezvoltate de respectiva entitate juridică; b. ai cărei acționari sau membri sunt persoane fizice, IMM-uri sau autorități locale, inclusiv municipalități; c. al cărei obiectiv principal este să ofere avantaje comunitare economice, sociale sau de mediu acționarilor ori membrilor săi sau zonelor locale în care își desfășoară activitatea, mai degrabă decât profituri financiare.

2. Art. 2 Definiții la punctul 11 din Directiva 2019/944 se menționează „comunitate de energie a cetățenilor” înseamnă o entitate juridică care: (a) este bazată pe o participare voluntară și deschisă și este controlată efectiv de către membrii sau acționari, persoane fizice, autorități locale, inclusiv municipalități, sau întreprinderi mici; (b) are ca principal obiectiv oferirea unor avantaje de mediu, economice sau sociale pentru membrii sau acționarii săi sau pentru zonele locale în care funcționează, mai degrabă decât acela de a genera profituri financiare; și (c) se poate implica în producere, inclusiv producerea din surse regenerabile, distribuție, furnizare, consum, agregare, stocarea energiei, servicii de eficiență energetică, sau în servicii de încărcare pentru autovehicule electrice ori poate să furnizeze alte servicii energetice membrilor sau acționarilor săi.

Pornind de la modul în care legiuitorul a definit cele două comunități, există mai multe elemente definitorii comune ale unor astfel de comunități:

- sunt entități juridice

- se formează în baza unei participări deschise, voluntare și este controlată efectiv de membri

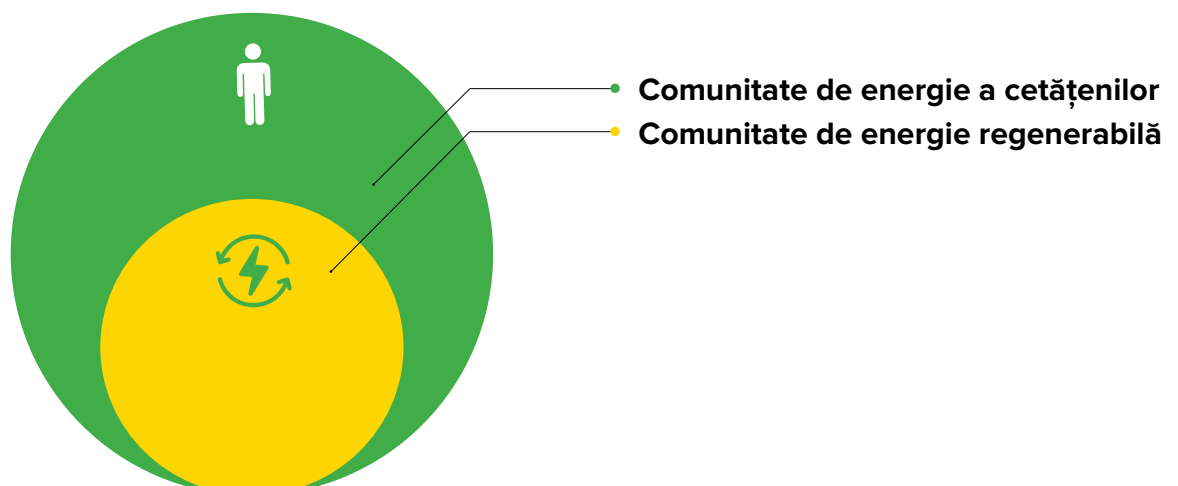
- membri pot fi persoane fizice, întreprinderi mici, autorități locale, inclusiv municipalități

- au ca obiectiv principal oferirea unor avantaje de mediu, economice sau sociale pentru membrii, acționarii săi sau pentru zonele locale în care funcționează, mai degrabă decât acela de a genera profituri financiare.

În ceea ce privește raportul dintre cele două definiții și reglementări ale CEC și REC, diferența este de la gen la specie.

Astfel, în extensiunea termenului de comunitate de energie regenerabilă este cuprinsă aproape în întregime în cea a comunității de energie a cetățenilor, fiind o categorie a acesteia din urmă, dar în care energia gestionată și creată pentru comunitate este doar energie regenerabilă și nu orice tip de energie.

Pe de altă parte, o comunitate de energie regenerabilă va avea toate trăsăturile unei comunități de energie a cetățenilor, pe care le va aplica pe o sferă mai redusă și anume la energia regenerabilă.



1.2 Cadrul legal român

În prezent, România a transpus:



atât Directiva 2019/944, motiv pentru care în prezent la nivel național este definită **comunitatea de energie a cetățenilor** în cadrul Legii energiei electrice și a gazelor naturale nr. 123/2012 (denumită în continuare „**Legea nr. 123/2012**”),



cât și Directiva 2018/2001 fiind definită și **comunitatea de energie regenerabilă**, prin Ordonanța de urgență nr. 163/2022 pentru completarea cadrului legal de promovare a utilizării energiei din surse regenerabile, precum și pentru modificarea și completarea unor acte normative (denumită în continuare „**OUG nr. 163/2022**”), care a intrat în vigoare pe 6 decembrie 2022.

Trebuie menționat că reglementarea națională este în cea mai mare parte o reproducere a celei la nivel european, deci tratată într-o formulare generală și care, până la adoptarea unor acte normative care să ajute la transpunerea lor, rămâne ca referință în constituirea și funcționarea comunităților de energie în România.

Autoritatea Națională de Reglementare în domeniul Energiei (ANRE)

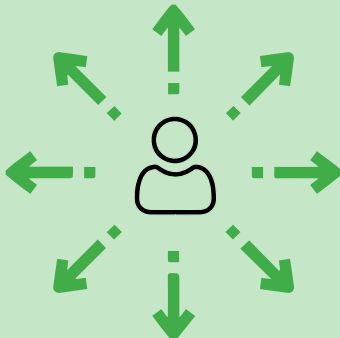
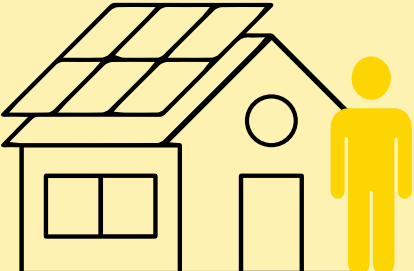
este instituția publică responsabilă cu elaborarea, aprobarea și monitorizarea reglementărilor obligatorii în domeniul energiei.

Aceasta înseamnă, printre altele, că în momentul în care există o reglementare cu caracter general la nivel de legislație internă în domeniul energiei, ANRE este instituția principală care va legifera mai departe, în detaliu.

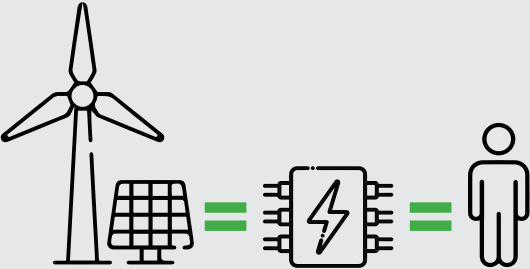
În acest sens, aceasta va emite ordine prin care reglementează amănunțit prevederile legilor și ordonanțelor, și prin care se aproba proceduri, metodologii, regulamente, contracte-cadru și alte elemente necesare pentru ca dispozițiile legislației superioare să fie puse în practică. Prin urmare, sunt de urmărit permanent ordinele care se dau de către ANRE în domeniul energiei electrice, pentru a fi la curent cu reglementările actuale și a le aplica.

Trebuie reținut că prevederile naționale primează și suntem obligați să ne raportăm la acestea pentru crearea și funcționarea unei comunități de energie.

1.2.1 Comparație între definirea CEC și REC din punct de vedere al legiuitorului român

CEC	REC
Asemănări	
<p>O entitate/persoană juridică care îndeplinește cumulativ următoarele condiții:</p> <ul style="list-style-type: none"> • se formează în baza unei participări deschise și voluntare și este controlată efectiv de membri; • membri pot fi persoane fizice, întreprinderi mici, autorități locale, inclusiv municipalități; • au ca obiectiv principal oferirea unor avantaje de mediu, economice sau sociale pentru membrii sau acționarii săi sau pentru zonele locale în care funcționează, mai degrabă decât acela de a genera profituri financiare; 	
Diferențe	
<ul style="list-style-type: none"> • se poate implica în: producere de energie, inclusiv din surse regenerabile, distribuție, furnizare, consum, agregare, stocarea energiei, servicii de eficiență energetică, sau în servicii de încărcare pentru autovehicule electrice, ori poate să furnizeze alte servicii energetice membrilor săi; 	<ul style="list-style-type: none"> • membri care fac parte din REC trebuie să fie situați în apropierea proiectelor privind sursele de regenerabile deținute și dezvoltate de respectiva entitate juridică; • pot fi membri REC și IMM-urile;
	

Drepturi și obligații pe care le poate avea o comunitate de energie:

Comunitate de energie	
Drepturi	Obligații
<ul style="list-style-type: none"> • acces egal și fără restricții la fel ca ceilalți participanți din piață (producători, furnizori, consumatori) la toate piețele adecvate de energie, atât direct, cât și prin intermediari, fără discriminare la diverse activități din sectorul energetic ai căror beneficiari pot fi atât terți, cât și membri comunității, în mod predilect; • tratament nediscriminatoriu la nivelul procedurilor și tarifelor; • pot desfășura activități de producție, consum, stocare, furnizare; • asimilați unor clienți activi pentru consumul de energie produsă; • de a coopera cu operatorii de distribuție pentru a facilita transferurile de energie în cadrul comunității; 	<ul style="list-style-type: none"> • menținerea calității de clienți casnici/finali pentru membrii comunității, inclusiv drepturile și obligațiile aferente acestor calități; • aplicarea procedurilor de autorizare pentru a activa în domeniul energiei ca orice alt producător/furnizor; • respectarea dispozițiilor legale pentru a activa în domeniu;
	

CEC

Drepturi

- pot acționa ca părți responsabile cu echilibrarea sau își pot delega responsabilitatea de echilibrare;
- pot organiza în cadrul comunității lor partajarea energiei electrice produse de unitățile de producere deținute de comunitate, între membrii acesteia, cu condiția de menținere a drepturilor și obligațiilor membrilor în calitate de clienți finali și fără modificarea tarifelor de rețea și taxelor stabilite, conform metodologiei ANRE;
- au dreptul să dețină, să înființeze, să cumpere sau să închirieze rețele de distribuție și să le gestioneze în mod autonom, beneficiind de dispozițiile aplicabile sistemelor de distribuție închise;
- pot gestiona în mod autonom rețelele de distribuție situate în zona lor de consum, denumite în continuare «rețele comunitare», în conformitate cu reglementările emise de ANRE;

Obligații

- obligate să își asume responsabilitatea pentru eventualele dezechilibrele pe care le-ar putea crea în sistemul energetic;

REC

Drepturi

- dreptul de a li se asigura un cadru favorabil pentru promovarea și facilitarea dezvoltării unei astfel de comunități,
- asigurarea cooperării cu operatorii de distribuție;
- proceduri de autorizare/obținere de licențe transparente și nediscriminatorii;
- accesul facil la aceste comunități, pentru toți consumatorii, inclusiv pentru cei din gospodării vulnerabile sau cu venituri mici;
- accesul la instrumente de informare cu privire la accesul la finanțare;
- sprijin pentru autoritățile locale pentru a se implica în crearea și dezvoltarea acestor comunități;
- posibilitatea de a concura pentru sprijin în mod egal cu alți participanți de pe piață;

În continuare, vom face o analiză în principal a elementelor comune care reglementează o CEC, cât și o REC, care sunt determinante pentru a formula concluzii cu privire la forma juridică pe care o poate avea o comunitate de energie, motiv pentru care pentru a ne referi la ele utilizăm termenul de „**Comunitate de energie**”. În măsura în care există elemente particulare ale fiecărui tip de comunitate de energie, vom utiliza termenul prescurtat al fiecărei CEC și REC.

Comunitatea de energie

1. este o persoană/entitate juridică

Legiuitorul impune ca atunci când se formează o Comunitate de energie, aceasta să fie persoană juridică.

Faptul că în cazul reglementării REC se folosește termenul de entitate juridică, în loc de persoană juridică, în acest context, trebuie interpretat ca un sinonim al termenului de persoană juridică.

Pentru a înțelege mai bine ce înseamnă persoană juridică va trebui să ne raportăm la dispozițiile legale naționale, și anume la Codul civil, Titlul IV Persoana juridică (art. 187 – 251), unde regăsim definiția persoanei juridice, cât și prevederi despre înființarea, funcționarea, reorganizarea și încetarea acesteia.

Astfel, conform dispozițiilor legale:

Persoanele juridice sunt entitățile prevăzute de lege, precum și orice alte organizații legal înființate care, deși nu sunt declarate de lege persoane juridice, îndeplinesc următoarele condiții: au o organizare de sine stătătoare și un patrimoniu propriu, afectat realizării unui anumit scop licit și moral, în acord cu interesul general.

Persoanele juridice pot fi publice (înființate prin acte ale autorităților administrației publice centrale sau locale, ori prin alte moduri prevăzute de lege) sau private (înființate de persoane fizice și juridice private). Desigur, **în cazul comunității de energie este vorba de o persoană juridică privată, și nu de drept public.**

Persoanele juridice se pot constitui, în mod liber, în una dintre formele prevăzute de lege și se supun dispozițiilor aplicabile categoriei din care fac parte, precum și celor cuprinse în Codul civil, dacă prin lege nu se prevede altfel. La Capitolul 2 din raport vom aborda mai multe forme juridice sub care se pot organiza comunitățile de energie.

Pentru ca o Comunitate de energie să dobândească personalitate juridică trebuie să urmeze o procedură de înființare/înregistrare, care presupune înscrierea, înmatricularea sau, după caz, orice altă formalitate de publicitate prevăzută de lege, făcută în scopul dobândirii personalității juridice sau al luării în evidență a persoanelor juridice legal înființate, după caz.

De exemplu, dacă o Comunitate de energie ia forma unei societăți, ea va trebui să fie înregistrată la registrul comerțului, în timp ce dacă se constituie ca o asociație va trebui înregistrată prin intermediul instanțelor judecătorești în registrul asociațiilor și fundațiilor.

Odată înființată sub o anumită formă juridică, Comunitatea de energie dobândește personalitate juridică și capacitate civilă (de folosință și de exercițiu), ceea ce înseamnă că poate dobândi și exercita drepturi și își poate asuma și îndeplini obligații.

Astfel, ca persoană juridică, o Comunitate de energie va putea participa în nume propriu la circuitul civil și va răspunde/va fi trasă la răspundere pentru obligațiile asumate cu bunurile proprii, afară de cazul în care prin lege s-ar dispune altfel.

Prin urmare, în virtutea acestor drepturi și obligații aferente unei persoane juridice, aceasta:

- **va putea achiziționa bunuri** (de ex. echipamente, mașini, terenuri, construcții, parcuri fotovoltaice, parcuri eoliene etc.)

- **va fi parte la contracte** (de ex. vânzare, furnizare, prestări servicii etc)

- **va putea participa la alte entități juridice** (de ex. asociat/acționar/membru)

- **va avea conturi bancare, ceea ce înseamnă că va putea face depozite și credite**

- **va putea avea angajați** etc.

2. este bazată pe o participare voluntară, deschisă și este controlată efectiv de către membri

Comunitatea de energie are la bază în fapt o asociere a mai multor persoane fizice sau juridice, care să asigure controlul acesteia. Prin urmare, este expresia dreptului fundamental de asociere³, care poate avea diverse forme, în principal, cele mai cunoscute fiind societăți sau asociații.

În ceea ce privește faptul că o astfel de comunitate este controlată efectiv de membri, aceasta se realizează prin modul în care sunt reglementate drepturile membrilor comunității și care trebuie să fie în așa fel prevăzute încât să asigure membrilor acest drept de control, de obicei acesta fiind realizat prin dreptul de vot. În acest caz, forma juridică aleasă pentru a crea o comunitate este importantă, pentru că la unele forme chiar legiuitorul stabilește modul în care se exercită votul și puterea acestuia.

Spre exemplu, la societatea cu răspundere limitată sau la societatea pe acțiuni numărul de voturi al unui asociat/acționar depinde de aportul său la capitalul social, adică suma cu care a contribuit și pentru care a primit un anumit număr de părți sociale/acțiuni și proporțional cu care are un număr de voturi. În cazul societății cooperative se poate deroga de la această regulă a proporționalității și astfel să se decidă ca indiferent de suma cu care un membru participă la capitalul social, fiecare membru are un singur vot.

În cazul entităților non-profit regula este că fiecare membru are un singur drept de vot. Pe de altă parte, prin actul constitutiv se poate asigura prin prevederi specifice un anumit mod de exercitare a controlului în entitate de către membri săi.

Ca o astfel de comunitate să fie voluntară și deschisă, presupune nu doar să fie accesibilă oricui, adică oricine să poată deveni de la început sau ulterior membru al acesteia, fără niciun fel de restricții, dar și să se poată retrage oricând și necondiționat din entitatea care stă la baza comunității, însă fără a-și pierde drepturile câștigate ca membru al comunității. Indiferent de forma juridică pe care o are o comunitate de energie, există un set de drepturi și obligațiilor care se regăsesc în aceste entități.

³ Constituția României Art. 40 – Dreptul de asociere(1) Cetățenii se pot asocia liber în partide politice, în sindicate, în patronate și în alte forme de asociere.

DREPTURI

- de a participa la adunarea generală a membrilor și a lua în comun cu ceilalți membri hotărâri cu privire la strategia, funcționarea și rezultatele financiare ale entității
- de a vota
- dreptul de a candida
- de a face parte din organele de administrare/conducere
- de a fi informat despre activitatea entității etc.

OBLIGAȚII

- să respecte documentele statutare (actul constitutiv/statutul/hotărârile adunării generale a membrilor)
- să se implice în activitățile decizionale ale entității care se desfășoară în cadrul adunărilor generale ale membrilor
- să nu aducă atingere activității entității și membrilor acesteia

3. membrii sunt persoane fizice, autorități locale, inclusiv municipalități sau întreprinderi mici

Dispozițiile legale fac referire expresă la membri/acționari persoane fizice, dar nu și la persoane juridice, pentru că e posibil ca legiuitorul să fi intenționat să limiteze participarea acestora, sens în care a menționat ca participanți la o comunitate de energie autoritățile locale, inclusiv municipalitățile, cât și întreprinderile mici.

În ceea ce privește categoria de membri reprezentată de autoritățile locale, inclusiv municipalitățile, apreciem că legiuitorul are în vedere autoritățile administrației publice locale astfel cum sunt identificate de Codul administrativ (art. 3) și în mod special consiliile locale, care pot decide și pot îndeplini calitatea de membri în diverse entități juridice.



În cele ce urmează, facem o scurtă analiză a cadrului legal aplicabil autorităților locale, respectiv municipalităților, ca participanți la constituirea și funcționarea unei persoane juridice.

Conform art. 92 din Codul administrativ, consiliile locale și consiliile județene pot hotărî asupra participării cu împrumuturi, capital sau cu bunuri, după caz, în numele și în interesul colectivităților locale la nivelul cărora sunt alese, la înființarea, funcționarea și dezvoltarea unor organisme prestatoare de servicii publice și de utilitate publică de interes local sau județean, în condițiile legii.

În categoria organismelor prestatoare de servicii publice sau de utilitate publică în unitățile administrativ-teritoriale se includ:

- b) (...) societăți și regii autonome înființate prin hotărâri ale autorităților deliberative, denumite în continuare societăți și regii autonome de interes local sau județean;*
- d) furnizori de servicii sociale, de drept public ori privat, care acordă servicii sociale în condițiile prevăzute de lege;*
- e) asociații, fundații și federații recunoscute ca fiind de utilitate publică, în condițiile legii.*

Conform art. 129 alin 1 din Codul administrativ (1) (...) consiliul local:

- d) (...) exercită, în numele unității administrativ-teritoriale, toate drepturile și obligațiile corespunzătoare participanților deținute la societăți sau regii autonome, în condițiile legii;*
- e) hotărăște înființarea sau reorganizarea de instituții, servicii publice, societăți și regii autonome, în condițiile legii.*

Prin urmare, raportat la dispozițiile mai sus expuse, autoritățile locale, inclusiv municipalitățile, se pot implica în constituirea unei societăți atâta timp cât aceasta este de interes local, iar în cazul unui asociații/fundații aceasta să fie de utilitate publică⁴.

4. Art. 38 din OG nr. 26/2000 privind asociațiile și fundațiile

(1) O asociație, fundație sau federație poate fi recunoscută de Guvernul României ca fiind de utilitate publică dacă sunt întrunite cumulativ următoarele condiții:

- a) activitatea acesteia se desfășoară în interes general sau al unor colectivități, după caz;*
- b) funcționează de cel puțin 3 ani și a realizat o parte din obiectivele stabilite, făcând dovada unei activități neîntrerupte prin acțiuni semnificative;*
- c) prezintă un raport de activitate din care să rezulte desfășurarea unei activități anterioare semnificative, prin derularea unor programe ori proiecte specifice scopului său, însoțit de situațiile financiare anuale și de bugetele de venituri și cheltuieli pe ultimii 3 ani anteriori datei depunerii cererii privind recunoașterea statutului de utilitate publică;*
- d) deține un patrimoniu, logistică, membri și personal angajat, corespunzător îndeplinirii scopului propus;*
- d1) valoarea activului patrimonial pe fiecare dintre cei 3 ani anteriori în parte este cel puțin egală cu valoarea patrimoniului inițial/de 3 ori valoarea salariului brut pe țară garantat în plată;*
- e) face dovada existenței unor contracte de colaborare și parteneriate cu instituții publice sau asociații ori fundații din țară și din străinătate;*
- f) face dovada obținerii unor rezultate semnificative în ceea ce privește scopul propus sau prezintă scrisori de recomandare din partea unor autorități competente din țară sau din străinătate, care recomandă continuarea activității.*

Legea societăților nr. 31/1990 nu interzice autorităților administrației publice locale să înființeze societăți în care să devină asociat/acționar. Potrivit acestei reglementări:

1) *În vederea desfășurării de activități cu scop lucrativ, persoanele fizice și persoanele juridice se pot asocia și pot constitui societăți cu personalitate juridică, cu respectarea dispozițiilor prezentei legi.*

De asemenea, Legea nr. 1/2005 privind organizare și funcționarea cooperăției nu interzice autorităților administrației publice locale să înființeze societăți în care să dobândească calitate de asociat/acționar. Astfel, art. 7 alin. 1 din lege prevede:

- *Societatea cooperativă este o asociație autonomă de persoane fizice și/sau juridice, după caz, constituită pe baza consimțământului liber exprimat de acestea, în scopul promovării intereselor economice, sociale și culturale ale membrilor cooperatori, fiind deținută în comun și controlată democratic de către membrii săi, în conformitate cu principiile cooperatiste.*

Ordonanța Guvernului nr. 26/2000 privind asociațiile și fundațiile prevede că

- *persoanele fizice și persoanele juridice care urmăresc desfășurarea unor activități de interes general sau în interesul unor colectivități ori, după caz, în interesul lor personal nepatrimonial pot constitui asociații ori fundații în condițiile prezentei ordonanțe.(...) Partidele politice, sindicatele și cultele religioase nu intră sub incidența prezentei ordonanțe.*

Prin urmare, nici din sfera asociațiilor nu sunt excluse ca membri autoritățile locale, respectiv municipalitățile.

Raportat la dispozițiile expuse mai sus, rezultă că autoritățile locale, inclusiv municipalitățile, se pot implica în constituirea unei societăți și a unei asociații, cât și să participe ca acționar/membru ai acestora, ulterior constituirii (chiar dacă nu a participat la constituirea acesteia), atâta timp cât această entitate este de interes local.

Prin urmare, entitatea juridică sub care va funcționa comunitatea de energie pentru a putea avea ca membru o autoritate locală, inclusiv municipalitatea, va trebui să aibă un caracter local.



Cu privire la cealaltă categorie de membri ai comunității, și anume întreprinderi mici, este necesar să ne raportăm la definiția întreprinderii mici care se regăsește chiar în **Legea nr. 123/2012 la punctul 60 de la definiții:**

60) întreprindere mică - întreprinderea care are mai puțin de 50 de angajați și a cărei cifră de afaceri anuală și/sau al cărei bilanț anual total nu depășește 10 milioane de euro.

Pe de altă parte, la **definiția nr. 65 din Legea nr. 123/2012** se regăsește și microîntreprinderea

- *întreprinderea care are mai puțin de 50 de angajați și a cărei cifră de afaceri anuală și/sau al cărei bilanț anual total nu depășește 10 milioane de euro.*

Deci, cele două definiții relevă o sinonimie a celor doi termeni în acest context, prin urmare este evident că atâta timp cât legiuitorul a făcut referire la întreprinderi mici ca participanți la o Comunitate de energie, inclusiv o microîntreprindere poate fi și membru al acesteia.

A se nota că în cazul REC, sunt menționate ca membri IMM-uri, iar în ceea ce privește termenul de IMM-uri, **OUG nr. 163/2022** face trimitere la cel definit în conformitate cu **art. 4 pct. 23 din Legea nr. 121/2014** privind eficiența energetică. Conform acestuia:

- *„întreprinderi mici și mijlocii, denumite în continuare IMM-uri - întreprinderi în sensul celor definite în titlul I din anexa la Recomandarea 2003/361/CE a Comisiei din 6 mai 2003 privind definirea microîntreprinderilor și a întreprinderilor mici și mijlocii; categoria microîntreprinderilor și întreprinderilor mici și mijlocii este formată din întreprinderi care au sub 250 de angajați și a căror cifră de afaceri anuală nu depășește 50 milioane euro și/sau al căror bilanț anual nu depășește 43 milioane euro”.*

Deci, în cazul REC, legiuitorul pare să permită să devină membri pe lângă microîntreprinderi/întreprinderi mici și întreprinderile mijlocii, a căror cifră de afaceri anuală nu depășește 50 milioane euro și/sau al căror bilanț anual nu depășește 43 milioane euro, deci societăți cu o mai mare putere economică.

Pe de altă parte, se mai instituie o condiție în cazul acestora și anume ca participarea întreprinderii la entitate juridică ce formează comunitatea de energie să nu constituie activitatea sa principală.

Ceea ce trebuie însă reținut este că microîntreprinderile, întreprinderile mici și cele mijlocii sunt, în fapt, persoane juridice.

Prin urmare, se observă că intenția legiuitorului a fost să includă în Comunitățile de energie persoane juridice de dimensiuni relativ reduse, pentru a se evita preluarea controlului comunității de marile companii.

În plus, tot în cazul REC trebuie ținut cont de faptul că există cerința ca membri care fac parte dintr-o astfel de comunitate, **trebuie să fie situați în apropierea proiectelor privind sursele de regenerabile** deținute și dezvoltate de respectiva entitate juridică.

Deci, iată în cazul acestui tip de comunitate se imprimă chiar de către legiuitor caracterul său local. Aceasta înseamnă deci că membri unei astfel de comunități vor fi cetățenii care locuiesc în localități dintr-o anumită zonă geografică, consiliul local, IMM-uri, ONG-uri care desfășoară activitatea în zona respectivă.

4. are ca principal obiectiv oferirea unor avantaje cu privire la mediu, economice sau sociale pentru membrii sau acționarii săi sau pentru zonele locale în care funcționează mai degrabă, decât acela de a genera profituri financiare

Această condiție limitează scopul comunității, și anume acesta nu va fi exclusiv de a obține un profit financiar, care să fie împărțit între membri și care este un obiectiv specific pentru o societate, ci va trebui ca activitatea comunității să urmărească obținerea de profit pentru a fi folosit să creeze beneficii:

- **la nivel de protecția mediului** (de ex. activitatea comunității să fie producția/furnizarea de energie doar din surse regenerabile)
- **pentru membri/acționari** din punct de vedere:
 - **economic** (de ex. să permită ca membri să participe și ei ca asociați în societățile de producție/furnizare achiziționate de comunitate),
 - **social** (de ex. să angajeze persoane din categorii defavorizate) sau
 - **la nivelul zonei în care activează** (de ex. să investească în resurse locale – achiziție de terenuri din zonă pentru amenajarea de parcuri fotovoltaice, stabilitatea populației din zonă prin implicarea lor în comunitatea de energie ca membri).

Această condiție este un aspect important atunci când se alege forma juridică, știind că cea de societate este în principal centrată pe a genera profituri financiare, în timp ce cea de organizație non-profit pe interesul local/general al unui grup de persoane.

Deși scopul de bază a unei societăți este obținerea de profituri financiare, deci ar părea că nu ar fi o formă potrivită pentru o Comunitate de energie, în măsura în care se va opta ca aceasta să fie o societate întreprindere socială – al cărui scop nu este cel financiar, astfel cum se va observa din prezentarea conceptului de întreprindere socială de mai jos – se va putea constitui o comunitate de energie și ca societatea, pentru că va exista garanția că va funcționa pentru avantajul comunității și nu cel financiar individual al membrilor.



Întreprinderea socială

Legislația română recunoaște posibilitatea unei persoane juridice care desfășoară activități în domeniul economiei sociale să îi fie recunoscută calitatea de întreprindere socială, prin obținerea atestatului de întreprindere socială, prevăzut de Legea nr. 219/2015 privind economia socială⁵, de la Ministerul Muncii și Solidarității Sociale.

Economia socială reprezintă ansamblul activităților private cu caracter economic și social, servind interesul general, interesele unei colectivități și/sau interesele personale nepatrimoniale, prin creșterea incluziunii sociale și/sau furnizarea de bunuri, prestarea de servicii și/sau execuția de lucrări.

5. A se vedea în aplicarea Legii nr. 219/2015 privind economia socială și Hotărârea nr. 585/2016 pentru aprobarea Normelor metodologice de aplicare a prevederilor Legii nr. 219/2015 privind economia socială.

Ea are la bază inițiativa privată, voluntară și solidară, cu un grad ridicat de autonomie și responsabilitate, precum și distribuția limitată a profitului sau excedentului, după caz, către asociați sau membri, fiind un mod de dezvoltare a comunităților locale. În fapt, la modul cum este concepută o comunitate de energie, aceasta pare să aibă elementele unei activități specifice economiei sociale.

Prin urmare, indiferent ce formă juridică va fi aleasă pentru crearea comunității de energie, dat fiind că beneficiul colectivității trebuie să prevaleze în detrimentul celui financiar al membrilor, entitatea va atinge acest obiectiv dacă obține atestatul de întreprindere socială.

În vederea obținerii atestatului de întreprindere socială, trebuie prevăzut în actele de înființare și funcționare următoarele criterii cumulative, pe care trebuie să le respecte în activitatea sa:



acționează în scop social și/sau în interesul general al comunității;



alocă minimum 90% din profitul/excedentul realizat scopului social și rezervei statutare;



se obligă să transmită bunurile rămase în urma lichidării către una sau mai multe întreprinderi sociale;



aplică principiul echității sociale față de angajați și administratori asigurând niveluri de salarizare/remunere echitabile, între care nu pot exista diferențe care să depășească raportul de 1 la 8.

5. se poate implica în producere, inclusiv producerea din surse regenerabile, distribuție, furnizare, consum, agregare, stocarea energiei, servicii de eficiență energetică, sau în servicii de încărcare pentru autovehicule electrice ori poate să furnizeze alte servicii energetice membrilor sau acționarilor săi

Această descriere de activități specifice unei Comunități de energie se regăsește în cadrul CEC, însă apreciem că în măsura în care acestea au ca obiect energie regenerabilă sunt aplicabile și unei REC.

Este esențial de reținut faptul că **orice Comunitate de energie va avea o serie de activități în domeniul energiei – de la producție la furnizare, cât și serviciile conexe și de care în primul rând să beneficieze membri/acționarii comunității.** Deci, scopul primordial al comunității este să deservească pe membri comunității cu energie electrică și servicii conexe acesteia și nu terții. Apreciem că atâta timp cât comunitatea și-a acoperit nevoia de energie, aceasta o poate valorifica și prin furnizarea către terți a surplusului, generând profit pentru comunitate, astfel încât aceasta să își poată dezvolta și eficientiza activitatea.

Aceste activități sunt de natură economică, deci generatoare de profit, prin urmare este normal ca acestea să se regăsească la o entitate juridică organizată ca societate.

Pe de altă parte, în măsura în care punctul de plecare a Comunității de energie la nivel de formă juridică este cea de asociație, atunci trebuie avut în vedere că, în ciuda faptului că ea este denumită și organizație non-profit, această altă denumire se referă la faptul că într-o asociație profitul obținut nu se împarte la membri (deci este non-profit pentru membri) și nu trebuie interpretată că asociația nu obține profit.

Deci, când adunarea generală a membrilor aprobă situațiile financiare anuale va decide și destinația profitului asociației (dacă există) și care nu poate fi repartizat membrilor, ci doar pentru activitatea asociației (de ex. pentru investiții – se decide să se cumpere un imobil pentru sediu, un echipament, să se constituie o societate cu răspundere limitată în care asociația să fie asociat unic și care să fie furnizor de energie).

Ce trebuie reținut însă este că asociația poate desfășura activități economice atâta timp cât sunt strâns legate de scopul asociației. Din această perspectivă, trebuie avut în vedere că o comunitate poate reuni mai multe forme juridice în sensul că aceasta se poate constitui ca o asociație, care ulterior este asociat unic într-o societate care devine producător și furnizor de energie, pentru asociație și membrii asociației.

2. Cadrul legal aplicabil entităților juridice

În **Directiva 2019/944** se menționează faptul că comunitățile de energie ale cetățenilor, să fie orice formă de entitate, dând ca exemplu asociație, cooperativă, parteneriat, organizație non-profit sau întreprinderi mici și mijlocii, cu condiția ca entitatea respectivă să poată să exercite drepturi și să se supună unor obligații în nume propriu. Ulterior, atât în această directivă, cât și în **Directiva 2018/2001** se prevede expres la definiția comunității de energie a cetățenilor, respectiv a comunității de energie regenerabilă că trebuie să fie o entitate juridică, ceea ce înseamnă că trebuie să fie persoană juridică.

Dat fiind că definiția comunității de energie din dreptul național se referă la o entitate juridică aceasta înseamnă că parteneriatul, nu poate fi avut în vedere pentru a constitui o Comunitate de energie pentru că nu are personalitate juridică. În continuare, vom avea în vedere 2 grupe mari de entități juridice:

- entități juridice orientate spre profit
- entități juridice neorientate spre profit.

Entitățile juridice orientate spre profit au mai multe forme juridice, dintre care cele mai cunoscute și care se pretează pentru o comunitate de energie și pe care le vom aborda în cele ce urmează sunt: societatea cu răspundere limitată, societatea pe acțiuni, societatea cooperativă, societatea europeană cu răspundere limitată. Întreprinderile mici și mijlocii fac parte din această categorie de entități și pot avea una din formele juridice menționate anterior.

Entitățile juridice non-profit (cunoscute și sub denumirea de organizații non-profit sau ONG-uri) pot avea de asemenea mai multe forme juridice, între care asociația, fundația, federația.

Scopul acestui raport este a determina sub ce forme juridice se pot constitui comunitățile de energie la nivel local/regional.

În acest scop, vom detalia elementele principale ale formelor juridice indicate mai sus evidențiind în ce măsură forma respectivă îndeplinește integral sau parțial elementele care se regăsesc în definiția unei comunități și care sintetizate ar fi:

- participare voluntară, deschisă și controlată de membri;
- membrii sunt persoane fizice, autorități locale, IMM-uri;
- principalele obiective sunt avantajele cu privire la mediu, economice sau sociale pentru membri/zone locale și nu generarea de profit.

2.1 Entități juridice orientate spre profit

În continuare vom aborda mai întâi două din cele mai populare forme juridice de organizare a unei entități juridice: societatea cu răspundere limitată (SRL) și societatea pe acțiuni (SA).

2.1.1 Societate cu răspundere limitată (SRL)

Cadru legal

Legea privind societățile nr. 31/1990 și Legea nr. 265/2022 privind registrul comerțului și pentru modificarea și completarea altor acte normative cu incidență asupra înregistrării în registrul comerțului.

Instituția unde se înregistrează

Registrul comerțului unde are sediul social, în baza actului constitutiv, contract de comodat/închiriere pentru sediu social, rezervare de denumire, declarație tip privind activitățile ce urmează a fi desfășurate.

Asociați

Minim 1 și maxim 50 – persoane fizice (minim 18 ani), persoane juridice (societăți – IMM-uri, asociații, fundații, consilii locale) care decid cu privire la activitatea societății prin adunarea generală a asociaților.

Capital social

Nu există un minim impus și în funcție cu ce sumă participă la capitalul social un asociat acesta va avea un număr de părți sociale cărora le va corespunde un număr de voturi și o cotă % din capitalul social. De asemenea, fiecare asociat va răspunde numai în limita capitalului social subscris.

Conducere

1 sau mai mulți administratori (asociați sau neasociați), numiți pe o perioadă limitată de timp.

Deficiențe funcționale

Orice modificare de asociați va trebui aprobată de adunarea generală a asociaților și înregistrat la registrul comerțului – costuri, cronofag; retragerea asociaților este posibilă în cazurile prevăzute de lege, deci nu oricând, însă un asociat se poate retrage prin cesionarea părților sociale la un alt asociat sau terț.

Condiții pentru a fi comunitate de energie prin acest tip de entitate

Trebuie asigurată condiția cu privire la controlul membrilor, aspect destul de dificil de realizat atunci când există mai mulți asociați cu pondere diferită în capitalul social, pentru că se vor putea crea poli de putere. În ceea ce privește condiția ca scopul său să nu fie profitul pentru asociați, aceasta condiție se poate îndeplini, dacă societatea va deveni întreprindere socială.

2.1.2 Societate pe acțiuni (SA)

Cadru legal

Legea privind societățile nr. 31/1990 și Legea nr. 265/2022 privind registrul comerțului și pentru modificarea și completarea altor acte normative cu incidență asupra înregistrării în registrul comerțului.

Instituția unde se înregistrează

Registrul comerțului unde are sediul social, în baza actului constitutiv, contract de comodat/închiriere pentru sediu social, rezervare de denumire, declarație tip privind activitățile a fi desfășurate.

Aționari

Minim 2 - persoane fizice (minim 18 ani), persoane juridice (societăți – IMM-uri, asociații, fundații, consilii locale) care decid cu privire la activitatea societății prin adunarea generală a acționarilor.

Capital social

Minim 90.000 lei (aproximativ 18.000 Euro). În funcție de suma participă la capitalul social un acționar acesta voturi și o cotă % din capitalul social. De asemenea, fiecare acționar va răspunde numai în limita capitalului social subscris.

Conducere

1 administrator sau mai mulți administratori organizați în Consiliu de administrație, numiți inițial pe 2 ani, ulterior pe mandate de câte 4 ani.

Deficiențe funcționale

Retragerea acționarilor este posibilă în cazurile prevăzute de lege, deci nu oricând, însă un acționar se poate retrage prin cesionarea părților sociale la un alt asociat sau terț, iar cesiunile de acțiuni nu trebuie înregistrate la registrul comerțului ci doar în registrul acționarilor.

Condiții pentru a fi comunitate de energie prin acest tip de entitate

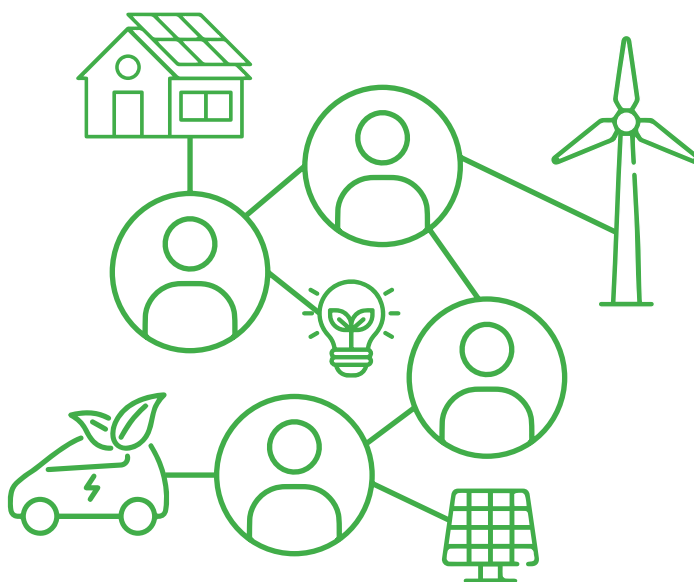
Trebuie asigurată condiția cu privire la controlul membrilor, aspect destul de dificil de realizat atunci când există mai mulți acționari cu pondere diferită în capitalul social, pentru că se vor putea crea poli de putere. În ceea ce privește condiția ca scopul său să nu fie profitul pentru acționari, aceasta condiție se poate îndeplini dacă societatea va deveni întreprindere socială.

A SE NOTA

Oricând un SRL se poate transforma în SA atâta timp cât va îndeplini și condiția capitalului minim de 90.000 lei. De asemenea, oricând un SA se poate transforma într-un SRL, atâta timp cât va avea maxim 50 de asociați.

Continuăm cu prezentarea a două tipuri de entități mai puțin familiare pieței și în a căror denumire există cuvântul „cooperativă”. Din păcate, de multe ori, acest cuvânt creează o conotație negativă în mintea interlocutorilor din cauza faptului că aceasta formă juridică de cooperativă a fost folosită în perioada comunistă ca pretext pentru naționalizarea bunurilor persoanelor.

Cu toate acestea, există cooperative în sensul bun al cuvântului, care au fost concepute ca și societăți create de grupuri de persoane, pentru a produce bunuri/presta servicii în principal prin intermediul și în beneficiul membrilor, având la bază ideea de comunitate, bazată pe democrație și întrajutorare.



Contextul actual politic permite funcționarea unor astfel de societăți cooperative în scopul în care au fost create.

O particularitate a societăților cooperative este că respectă principiile de funcționare speciale, diferite de cele ale altor societăți de alte tipuri. Se pot menționa, de exemplu, principiile structurii și ale controlului democratic, precum și distribuția echitabilă a profitului net al exercițiului financiar.

Aceste principii speciale se referă, în special, la principiul preeminenței persoanei, care se concretizează prin dispoziții specifice privind condițiile de aderare, de retragere și de excludere a membrilor; acesta se traduce prin enunțarea regulii „un om, un vot”, dreptul de vot fiind legat de persoană, ceea ce înseamnă că membrii se găsesc în imposibilitatea de a exercita drepturi asupra activului societății cooperative.

2.1.3 Societatea cooperativă (SC)

Cadru legal

Legea privind organizarea și funcționarea cooperației nr. 1/2005 și Legea nr. 265/2022 privind registrul comerțului și pentru modificarea și completarea altor acte normative cu incidență asupra înregistrării în registrul comerțului.

Instituția la care se înregistrează

Registrul comerțului unde are sediul social, în baza actului constitutiv, contract de comodat/închiriere pentru sediu social, rezervare de denumire, declarație tip privind activitățile a fi desfășurate.

Membri cooperatori

Minim 5 - persoane fizice (minim 16 ani), persoane juridice (societăți – IMM-uri, asociații, fundații, consilii locale) care decid cu privire la activitatea societății prin adunarea generală a membrilor cooperatori.

Capital social

Minim 500 lei. Legea permite ca indiferent cu ce sumă participă la capitalul social un membru cooperador acesta va avea un singur vot. Un membru un vot.

Conducere

1 administrator sau mai mulți administratori organizați în Consiliu de administrație.

Deficiențe funcționale

Primirea/retragerea membrilor cooperatori este posibilă, însă trebuie aprobată de adunarea generală a membrilor cooperatori și trebuie înregistrată la registrul comerțului – costuri, cronofag, birocratic.

În acest sens, trebuie avut în vedere că orice adunare a membrilor cooperatori trebuie convocată cu 15 zile înainte. Aceasta va decide cu privire la primirea/retragerea de membri și care va avea ca efect și modificarea capitalului social.

Apoi va trebui înregistrată la Registrul Comerțului și poate dura 1-2 săptămâni. Acest ritm de organizare al adunărilor generale poate deveni foarte frecvent în măsura în care cooperativa are mulți membri care intră/ies și va perturba inclusiv activitatea cooperativei. Cu toate acestea, poate fi o bună opțiune de formă juridică pentru entități care nu preconizează să aibă un număr mare de membri.

Condiții pentru a fi comunitate de energie prin acest tip de entitate

Sunt îndeplinite toate cerințele legale.

Trebuie avute însă în vedere anumite deficiențe funcționale, legate de modul în care este prevăzută funcționarea cooperăției în Legea nr. 1/2005, care este concepută pentru cooperativele cu puțini membri.

Ar putea fi preluat modul mai flexibil de funcționare de la societatea cooperativă europeană cu răspundere limitată, care nu poate fi decât benefic pentru cooperativele actuale, deoarece vizează o simplificare a formalităților la nivel de membri/capital social/decizii.

2.1.4 Societatea cooperativă europeană cu răspundere limitată

Cadru legal

Regulamentul nr. 1435/2005 Regulamentul (CE) nr. 1435/2003 al Consiliului din 22 iulie 2003 privind statutul societății cooperative europene (SCE) și Legea nr. 265/2022 privind registrul comerțului și pentru modificarea și completarea altor acte normative cu incidență asupra înregistrării în registrul comerțului.

Instituția unde se înregistrează

Registrul comerțului unde are sediul social, în baza actului constitutiv, contract de comodat/închiriere pentru sediu social, rezervare de denumire, declarație tip privind activitățile a fi desfășurate.

Membri cooperatori

Minim 2 - persoane fizice (minim 18 ani), persoane juridice (societăți – IMM-uri, asociații, fundații, consilii locale), din care cel puțin o persoană trebuie să fie dintr-un alt Stat membru UE decât România. Membrii decid cu privire la activitatea societății prin adunarea generală a membrilor cooperatori.

Capital social

Minim 30.000 Euro. Regulamentul permite ca indiferent cu ce sumă participă la capitalul social un membru cooperador acesta va avea un singur vot. Un membru, un vot.

Conducere

Consiliu de administrație și director general sau Consiliu de Supraveghere și Directorat.

Condiții pentru a înființa o comunitate de energie folosind acest tip de entitate juridică

Să fie îndeplinite toate cerințele comunității de energie

Cu toate acestea, apreciem că există două limite în crearea unei astfel societăți și anume

- capitalul social inițial care trebuie reunit și anume 30.000 Euro
- faptul că obligatoriu trebuie să existe un membru din alt stat, prin urmare s-ar putea considera că este afectat elementul de implicare locală, prin faptul ca trebuie să includă obligatoriu un membru cetățean dintr-un stat membru al Uniunii Europene.

A SE NOTA

O societate cooperativă se poate transforma în societate cooperativă europeană dacă îndeplinește condițiile de capital social și există cel puțin 2 membri cooperatori din state membre diferite ale UE. Însă legea română nu permite ca o societate cooperativă să fie transformată în SA sau SRL.



2.2 Entități juridice non-profit

În continuare, vom aborda două din cele mai populare forme juridice de ONG-uri: asociații și fundații.

2.2.1 Asociația

Cadru legal

OG nr. 26/2000 privind asociațiile și fundațiile.

Instituția unde se înregistrează

Instanța judecătorească (judecătoria) unde asociația are sediul, în baza statutului, contract de comodat/închiriere pentru sediu social, rezervare de denumire, acte de identitate/înregistrare membri, acte de identitate și cazier fiscal pentru membri Consiliului Director.

Membri

Minim 3 - persoane fizice (minim 18 ani), persoane juridice (societăți – IMM-uri, asociații, fundații, consilii locale) care decid cu privire la activitatea asociației prin adunarea generală a membrilor.

Patrimoniu

Nu există o sumă minimă impusă. Indiferent cu ce sumă participă la patrimoniu un membru acesta va avea un singur vot. Un membru un vot.

Conducere

Consiliu Director format din minim 3 membri – persoane fizice sau juridice.

Deficiențe funcționale

Primirea/retragerea membrilor este posibilă, însă trebuie aprobată de adunarea generală a membrilor și trebuie înregistrată la instanță – costuri, cronofag, birocratic.

Mai precis, orice adunare generală a membrilor trebuie convocată cu respectarea termenului prevăzut în statut (ex. 10 sau 30 zile, știind că OG nr. 26/2000 nu conține un termen obligatoriu și trebuie indicat în statutul asociației), apoi ținută adunarea și ulterior hotărârea adunării înregistrată la instanță, care poate lua între 1 până la 3 luni.

Cu toate acestea, s-ar putea optimiza timpii pentru aprobarea/retragerea membrilor dacă prin statut, consiliul director va putea să decidă cu privire la aceste aspecte și atunci rămân aplicabili doar timpii de înregistrarea a modificării membrilor la instanță.

Condiții pentru a înființa o comunitate de energie folosind acest tip de entitate juridică

Să fie îndeplinite toate cerințele legale.

2.2.2 Fundația

Cadru legal

OG nr. 26/2000 privind asociațiile și fundațiile.

Instituția unde se înregistrează

instanța judecătorească (judecătoria) unde fundația are sediul, în baza statutului, contract de comodat/închiriere pentru sediu social, rezervare de denumire, acte de identitate/înregistrare membri, acte de identitate și cazier fiscal pentru membri Consiliului Director.

Membri

Minim 1 - persoane fizice (minim 18 ani), persoane juridice (societăți – IMM-uri, asociații, fundații, consilii locale) care decid numai cu privire la anumite aspecte din activitatea fundației prin adunarea generală a membrilor fondatori.

Patrimoniu

Minim de 10 ori salariul de bază minim brut pe țară garantat în plată, la data constituirii fundației (actualmente ar fi de minim 30.000 lei, având în vedere că salariul minim brut de la 01.01.2023 este 3.000 lei).

Conducere

Consiliu Director format din minim 3 membri – persoane fizice sau juridice, care decid cu privire la activitatea fundației.

Deficiențe funcționale

Controlul este realizat în realitate de Consiliul Director, care este cel care conduce și decide cu privire la activitatea fundației, deci nu membrii fondatori.

Condiții pentru a fi comunitate de energie acest tip de entitate

Este dificil de asigurat condiția legată de controlul membrilor.

2.2.3 GAL – un model pentru o comunitate de energie

Un model de comunitate a fost cel creat prin Grupurile de Acțiune Locală (GAL)⁶ care sunt, în fapt, niște parteneriate între reprezentanții sectorului public, a celui privat și ai societății civile pentru a se crea și dezvolta comunităților pentru dezvoltare locală. Din punct de vedere al formei juridice în practică acestea au luat forma unor asociații.

Apreciem că și comunitățile de energie, mai ales cele de energie regenerabilă au un pronunțat caracter local. Astfel, acestea ar putea lua forma juridică pe care au adoptat-o GAL-urile, poate chiar în cadrul GAL-urilor deja existente, care să își extindă activitatea și în sfera energiei sau să se creeze structuri noi, adică noi asociații după modelul GAL.

În acest fel, se va asigura participarea mai multor categorii de entități ca membri fondatori/ulteriori în asociațiile astfel create și anume:

- **reprezentanți ai sectorului public**, instituții publice locale sau județene, inclusiv consilii locale și județene, dar instituții de învățământ (școli)
- **reprezentanți ai sectorului privat**, operatori economic – persoane fizice autorizate, asociații familiale, întreprinderi individuale, IMM-uri
- **reprezentanți ai societății civile**: asociații, fundații, inclusiv asociații de proprietari, persoane fizice care fac parte din comunități marginalizate

6. Despre GALuri a se vedea Hotărârea nr. 1570/2022 privind stabilirea cadrului general de implementare a intervențiilor specifice dezvoltării rurale cuprinse în Planul strategic PAC 2023-2027

Concluzii

Comunitățile de energie se bucură de recunoaștere la nivel național și pentru a beneficia de drepturile care le-au fost recunoscute prin lege trebuie să fie organizate ca entități juridice. Există 2 tipuri de comunități în domeniul energiei



- comunitatea de energie a cetățenilor
- comunitatea de energie regenerabilă, iar raportul între ele este de la gen la specie, fiind evident că cea regenerabilă are ca și condiție ca energia creată și gestionată de această comunitate să fie exclusiv din surse regenerabile.



Cadrul acesteia este limitat la energia din surse regenerabile sau energia regenerabilă, ceea ce înseamnă energie din surse regenerabile nefosile, respectiv energie eoliană, solară (solară termică și solară fotovoltaică) și geotermală, energie ambientală, energia mareelor, a valurilor și alte tipuri de energie a oceanelor, energie hidroelectrică, biomasă, gaz de depozit, gaz provenit din instalațiile de epurare a apelor uzate și biogaz.



Comunitatea de energie regenerabilă are un pronunțat caracter local, existând condiția ca membrii acesteia să fie din zonă sau din apropierea proiectelor privind sursele regenerabile de energie deținute și dezvoltate de respectiva entitate juridică.



Există mai multe tipuri de forme juridice în care se poate constitui și funcționa o comunitate de energie, în principal ca societate sau ONG, însă forma cea mai potrivită se poate decide numai la momentul când se reunește grupul de persoane a căror voință comună este de a crea această comunitate raportat la nevoile și planurile lor de viitor.

Greenpeace România

București, Strada Louis Blanc, nr. 16, 011751 | 031 435 5743

info.romania@greenpeace.org | www.greenpeace.ro

GREENPEACE

Greenpeace este o organizație nonguvernamentală, globală, independentă care acționează pentru a schimba atitudini și comportamente, pentru a proteja și conserva mediul înconjurător și pentru a promova pacea. Nu acceptăm donații de la guverne, UE, companii sau partide politice, ci ne bazăm pe contribuții de la persoane fizice și fundații cu valori comune. Greenpeace are peste trei milioane de susținători și 26 de organizații naționale și regionale independente cu birouri în peste 55 de țări.