

GREENPEACE BELGIUM

Rapport Sociétal Annuel
2007

SOMMAIRE

SOMMAIRE.....	2
PREAMBULE	3
GREENPEACE BELGIUM : L'ORGANISATION.....	4
Stratégie et analyse	4
Profil de l'organisation	4
Paramètres du rapport.....	6
Gestion, obligations et implication.....	7
INDICATEURS DE PERFORMANCE.....	8
Indicateur économique	8
<i>EC6 - Politique, méthodes et part des dépenses auprès des fournisseurs situés localement par rapport aux implantations principales de l'organisation</i>	8
Indicateurs écologiques	9
<i>EN1 – Consommation totale de matériaux (en poids ou en volume)</i>	9
<i>EN2 – Pourcentage de matériaux consommés provenant du recyclage de déchets de sources externes à l'organisation</i>	9
<i>EN3 – Consommation directe d'énergie par source énergétique primaire</i>	9
<i>EN4 – Consommation indirecte d'énergie, par source d'énergie primaire</i>	10
<i>EN8 – Consommation totale d'eau par source</i>	10
<i>EN16 – Emissions totales directes et indirectes de gaz à effet de serre, par source</i>	11
<i>EN17 – Autres émissions indirectes importantes de gaz à effet de serre, par source</i>	11
<i>Résumé des émissions de gaz à effet de serre, par source</i>	12
Indicateurs sociaux	13
<i>LA1 – Effectif total par type de contrat de travail</i>	13
<i>LA2 – Effectif total et vitesse de rotation du personnel par sexe et catégorie d'âge</i>	14
<i>LA13 – Composition des organes de gestion et répartition des travailleurs par catégorie, par sexe, par catégorie d'âge, appartenance à une minorité sociale et autres indicateurs de diversité</i>	14
<i>LA14 – Rapport entre les salaires de base des hommes et des femmes par catégorie de collaborateur et Tension salariale</i>	16
GRI-index.....	17
Point de contact	19

PREAMBULE

Jusqu'à présent, les rapports que présentent de nombreuses associations de défense de la nature et de l'environnement restent très fragmentés et se limitent au strict minimum : dépôt du bilan financier et éventuellement d'un bilan social.

Nous avons décidé de changer cela :

- parce que nous estimons que l'**ouverture** et la **transparence** dans la communication avec les membres intéressés, les autorités, les entreprises et le grand public sont importantes
- parce que nous voulons donner le bon **exemple** et
- parce que nous voulons assumer notre **responsabilité** sociétale

L'impact des entreprises, mais également des organisations telles que Greenpeace peut être très important. Ces dernières années, il est apparu clairement qu'une organisation ou une entreprise ne doit pas seulement se soucier de ses prestations économiques ou commerciales, mais également de l'impact qu'elle exerce sur l'environnement et la société. Voilà pourquoi il importe d'évaluer cet impact, pour élaborer ensuite une stratégie sur base des résultats. Un rapport sociétal annuel présente les résultats économiques, sociaux et écologiques d'une organisation.

Pour établir le présent rapport, nous nous sommes basés sur le modèle de [Global Reporting Initiative](#) – en abrégé **GRI**.

Plus de 1000 entreprises et organisations du monde entier se sont déjà engagées à élaborer des rapports dans ce cadre. Bien entendu, plus les organisations seront nombreuses à utiliser un même canevas, plus la comparaison mutuelle sera possible. Le modèle de GRI est conçu pour être utilisable par toutes les organisations, quels que soient leur taille et leur domaine d'activité.

Un rapport sociétal se compose de 4 parties :

- Profil de l'organisation
- Indicateurs de performance économique
- Indicateurs de performance écologique
- Indicateurs de performance sociale

GRI a développé pour chacune de ces parties une liste détaillée d'indicateurs, 121 au total.

GRI a également fixé différents **niveaux d'application** pour le rapport.

Une organisation qui établit un rapport comprenant tous les indicateurs se voit octroyer le label A. Mais elle peut également commencer par des niveaux d'application plus bas, et recevoir un label B ou C.

Pour mériter un label C, il faut :

- Rapporter sur 28 aspects du profil de l'organisation
- Rapporter sur au moins 10 indicateurs de performance au total
- Rapporter sur au moins 1 indicateur économique, 1 indicateur écologique et 1 indicateur social

Nous avons sélectionné dans la longue liste d'indicateurs de performance 1 indicateur économique, 7 indicateurs écologiques et 5 indicateurs sociaux pour élaborer notre premier rapport conformément au niveau d'entrée dans le système, c'est-à-dire le **niveau C**. Dans le résumé imprimé, nous rapportons sur un nombre limité d'indicateurs les plus représentatifs.

Greenpeace Belgium souhaite d'abord mettre ce rapport à disposition de ses **donateurs**, mais veut également donner une valeur exemplative à cette initiative, tant dans son secteur que pour ses différents **groupes cibles**.

GREENPEACE BELGIUM : L'ORGANISATION

Stratégie et analyse

Greenpeace Belgium, comme organisation, veut pleinement assumer sa responsabilité sociétale. Le 12 avril 2008, l'Assemblée Générale de Greenpeace Belgium a approuvé la déclaration suivante :

"Greenpeace Belgium asbl souhaite maximiser la transparence quant à la responsabilité sociétale de l'asbl. Voilà pourquoi un rapport sera publié chaque année, avec une explication de son fonctionnement, un rapport financier détaillé et un rapport sociétal."

Greenpeace étant une organisation environnementale, nous mettons spécialement l'accent sur les indicateurs écologiques. Ainsi, au niveau international, Greenpeace vise un objectif de réduction de ses propres émissions de 50% avant 2020 par rapport au niveau de 2008. Les émissions qui ne pourront pas être évitées seront compensées par un soutien à des projets certifiés.

Profil de l'organisation

Services principaux

Greenpeace est une organisation qui mène des campagnes pour changer les comportements et les attitudes, pour protéger et préserver l'environnement et pour œuvrer pour la paix. Greenpeace est indépendante et active dans le monde entier.

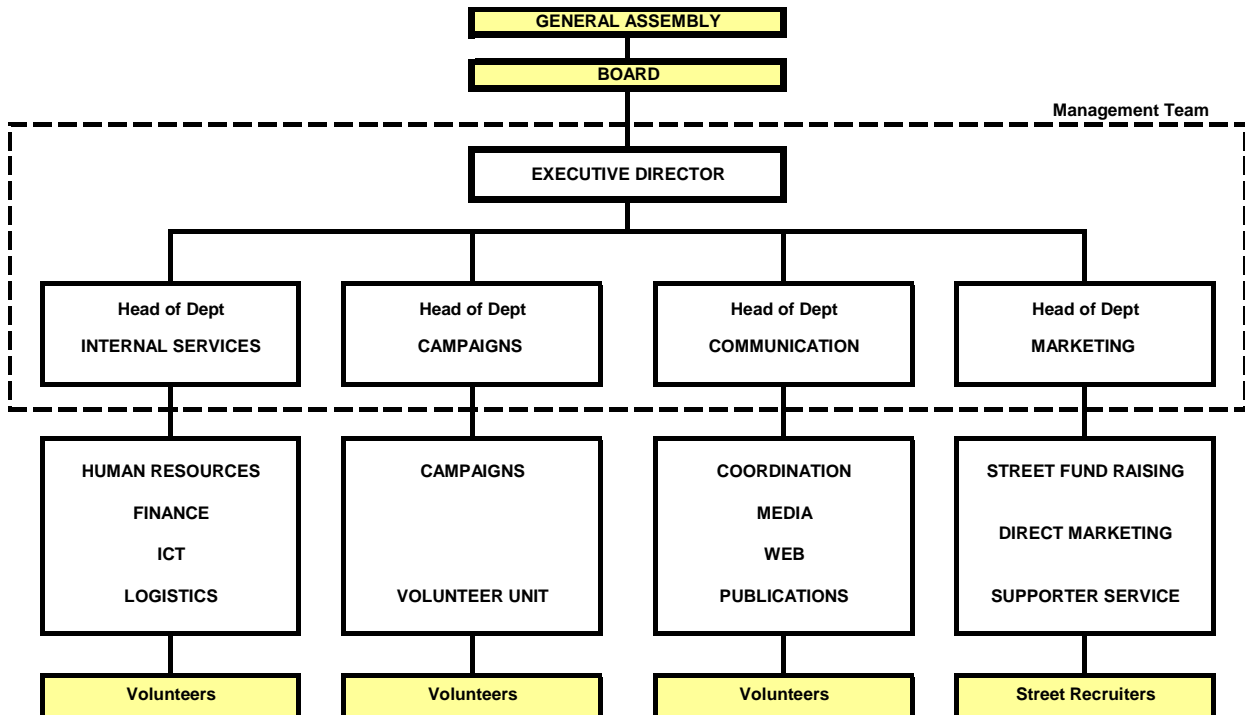
Nous défendons les valeurs suivantes :

- **Non-violence** : l'organisation d'actions pacifiques a toujours été le point de départ de nos campagnes. Nos actions ne sont jamais violentes, même si elles sont parfois provocantes.
- **Confrontation** : nous croyons à la confrontation créative. En remettant en question les comportements et les idées, nous pensons pouvoir faire réagir les personnes et les organisations.
- **Indépendance** : Greenpeace est soutenue par des personnes individuelles. Nous conservons notre indépendance en refusant toute aide financière des partis politiques, des gouvernements ou des groupes industriels.
- **La force de l'action commune** : nous croyons au pouvoir du nombre. L'avenir de notre environnement est aux mains de millions d'individus de tous les coins de la planète, ayant les mêmes convictions. Ensemble, nous pouvons attaquer les problèmes environnementaux et trouver des solutions.

Structure opérationnelle

Greenpeace Belgium se compose de 4 départements : services internes, campagnes, communication et collecte de fonds. Chaque département est dirigé par un directeur. Ensemble, les directeurs forment l'équipe de direction (Management Team), animée par le Directeur général.

L'organigramme ci-dessous présente notre structure opérationnelle.



Périmètre d'action

Greenpeace Belgium asbl est une entité juridique autonome de droit belge, active principalement en Belgique. Quelques collaborateurs de l'asbl sont régulièrement actifs à l'étranger dans le cadre de projets internationaux du groupe Greenpeace. Ce groupe se compose de 27 structures juridiques autonomes qui déploient des activités dans plus de 40 pays dans le monde entier, avec un centre de coordination internationale (Greenpeace International) établi aux Pays-Bas.

Chaque entité dispose d'une voix à l'Assemblée Générale de Greenpeace International.

Marchés

Greenpeace Belgium s'adresse à un large public et compte environ 108.000 sympathisants qui permettent à l'asbl de fonctionner grâce à leurs contributions financières. Tous les groupes d'âge des deux communautés linguistiques sont représentés. De nombreux bénévoles travaillent également pour Greenpeace Belgium : participants à des manifestations publiques, informateurs, rédacteurs de courrier, participants à des actions pour les consommateurs, aides pour des travaux de bureau.

Les autres groupes cibles de Greenpeace Belgium sont les médias, les politiques, les autorités et l'industrie.

Enfin, l'organisation a également une collaboration structurelle avec d'autres asbl, tant dans la mouvance environnementale que dans les autres secteurs.

Ampleur de l'organisation

Selon le calcul du bilan social, 54 équivalents temps plein étaient en service durant l'année 2007.

Nos revenus se montaient à 4.858.835 €.

42% de nos collaborateurs fournissent un travail de contenu, découlant directement des objectifs statutaires. En 2007, l'organisation a articulé son travail autour de 4 thèmes : la problématique du climat, la protection des forêts, et en particulier celles de RDC, les manipulations génétiques et les substances toxiques dans les produits technologiques.

En 2007, ont été produits autour de ces thèmes :

- 2 études
- 17 activités publiques
- 127 interventions dans les écoles, les entreprises, ...
- 26 débats (TV, radio et autres forums)
- 3 conférences de presse
- 100 communiqués de presse
- 8 magazines
- 12 lettres d'information électroniques
- 200 mises à jour de nos sites web
- 2 films internet

Changement significatif

Le Conseil d'Administration a décidé fin 2006 d'affecter le résultat net positif exceptionnel à un fonds destiné à supporter l'organisation de campagnes et projets supplémentaires en 2007, 2008 et 2009.

Cela s'est traduit dans le courant 2007 par le recrutement de 4,3 équivalents temps plein complémentaires sur base de contrats à durée déterminée. Ces collaborateurs travaillent notamment sur une campagne axée sur les transports, l'implication des consommateurs et les stratégies de communication.

Paramètres du rapport

Ce rapport concerne la période du 1/1/2007 au 31/12/2007.

Nous avons l'intention d'établir chaque année un tel rapport sociétal.

Ce rapport social fournit des informations sur Greenpeace Belgium asbl et son siège social, situé 159 chaussée de Haecht à Schaarbeek (Bruxelles).

La surface au sol du bâtiment est de 1081 m², où ont été employés 35 équivalents temps plein durant l'année visée.

Aucune information n'est reprise concernant les autres entités juridiques du groupe Greenpeace, ni les activités sous-traitées dans le cadre de contrats de licence (en particulier la vente de produits de merchandising).

Détermination du contenu du rapport

La décision de baser notre rapport sociétal sur le modèle GRI (Global Reporting Initiative) résulte de différents processus :

- au sein du groupe Greenpeace, il a été décidé à l'échelon international de rédiger et de signer avec d'autres ONG internationales comme Amnesty et Oxfam une 'accountability charter'. Elle peut être consultée sur www.greenpeace.be
- ensuite, il a été décidé en concertation avec le secrétariat de GRI de développer une version spécifique pour les ONG du modèle de rapport sociétal. Ce processus international a été lancé en 2007 mais n'est pas encore achevé.

En Belgique, Greenpeace Belgium est membre de l'asbl Kauri (meeting point for global sustainable action) depuis décembre 2006. Avec 40 autres ONG membres de Kauri, il a été décidé d'initier le rapport sociétal. Greenpeace a ensuite développé avec Bond Beter Leefmilieu

un module internet interactif qui devrait permettre aux organisations environnementales mais aussi aux autres asbl de produire un rapport sociétal. Ce rapport en est le premier résultat.

Greenpeace Belgium souhaite en premier lieu mettre ce rapport à disposition de ses **donateurs**, mais veut également donner une valeur exemplative à cette initiative, tant dans son secteur que pour ses différents **groupes cibles**.

Portée

Greenpeace Belgium a choisi de débiter avec un rapportage sociétal au niveau d'entrée du système de Global Reporting Initiative. Cela signifie qu'au moins 10 paramètres doivent faire l'objet d'un indicateur de performance. Notre rapport en reprend 13.

Un tableau récapitulatif indiquant où se trouvent dans le rapport les éléments d'information standards est présenté en page 17

Le but est d'accumuler de l'expérience et d'augmenter le nombre de paramètres, ainsi que d'introduire ultérieurement un contrôle indépendant du rapport.

La méthode de mesure pour les différents paramètres sera affinée au fur et à mesure de la pratique. Les éventuelles modifications de la méthode de mesure seront expliquées le cas échéant.

Gestion, obligations et implication

Structure de gouvernance

L'organe supérieur de Greenpeace Belgium est l'Assemblée Générale. Celle-ci nomme le Conseil d'Administration et approuve les comptes et le budget lors de l'assemblée générale annuelle statutaire. L'Assemblée Générale reflète la Société par la diversité de sa composition. Un comité de recherche propose régulièrement de nouveaux candidats à l'Assemblée Générale.

Le Conseil d'Administration nomme le Directeur Général et suit les développements stratégiques de Greenpeace Belgium au travers de ses réunions trimestrielles.

Indépendance et séparation gouvernance - direction opérationnelle

Selon les statuts de Greenpeace Belgium :

- "Le mandat d'administrateur est inconciliable avec l'exercice d'un mandat politique ou une fonction politique, à quelque niveau que ce soit."
- "Lorsqu'un membre du Conseil d'Administration signe un contrat d'emploi subalterne avec l'association, son mandat prend immédiatement fin"

Le Conseil d'Administration se compose de 7 personnes. Aucune n'a de mandat rémunéré en qualité de travailleur de Greenpeace Belgium. Aucune, y compris le président, n'exerce de fonction dirigeante dans l'organisation.

Possibilités de participation et d'inspiration

La participation des travailleurs au fonctionnement de Greenpeace Belgium est organisée en première instance par des réunions régulières du personnel. Par ailleurs, le Directeur Général peut être contacté directement à tout moment.

Le règlement de travail prévoit des procédures en cas de conflit. Si survient un conflit dans lequel le Directeur Général est impliqué, l'intervention du Conseil d'Administration peut être sollicitée pour trancher.

Le règlement d'ordre intérieur interdit aux travailleurs de devenir membres de l'Assemblée Générale. Toutes les autres parties prenantes, dont les bénévoles, peuvent poser leur candidature pour l'Assemblée Générale.

Parties prenantes

- **Donateurs** : environ 108.000 sympathisants payants de tous âges et de tout le pays permettent à Greenpeace Belgium de fonctionner, ce qui représente environ 1% de la population belge, et 2,5% des familles. Pratiquement tous nos moyens de fonctionnement proviennent de nos donateurs. Greenpeace Belgium est membre fondateur de l'Association pour une Ethique dans les Récoltes de Fonds dont elle respecte bien entendu intégralement le code éthique (voir www.vef-aerf.be).
- **Bénévoles** : plusieurs milliers de bénévoles soutiennent les activités de Greenpeace Belgium par le biais de manifestations publiques, de présentations, d'aide au bureau, d'actions pour les consommateurs, de pétitions et d'actions virtuelles, ...
- **Médias** : Greenpeace Belgium a une longue tradition d'interaction avec les médias afin de faire connaître ses activités et objectifs au grand public.
- **Industrie, politiques et autorités** : Greenpeace Belgium opère en toute indépendance, ce qui signifie qu'il n'y a pas de liens financiers via des sponsorisations ou des subsides. Seul un subside symbolique est demandé pour l'obtention de la déductibilité fiscale des dons. Une politique internationale détermine avec précision le cadre dans lequel les interactions sont possibles avec les tiers. Vous pouvez la consulter sur www.greenpeace.be.
- **Personnel** : voir "possibilités de participation - inspiration" ci-dessus.
- **Fournisseurs** : Greenpeace Belgium applique un ensemble de critères pour choisir ses fournisseurs, allant de la proximité au prix, en passant par la qualité écologique et économique des produits et le comportement sociétal.

Les statuts et le règlement d'ordre intérieur définissent les responsabilités et les niveaux d'implication dans les processus décisionnels.

INDICATEURS DE PERFORMANCE

Indicateur économique

EC6 - Politique, méthodes et part des dépenses auprès des fournisseurs situés localement par rapport aux implantations principales de l'organisation

Comme décrit sous la rubrique "parties prenantes" (page 8), Greenpeace Belgium applique un ensemble de critères pour le choix de ses fournisseurs. La proximité est l'un d'entre eux. On entend par "local" : géographiquement proche (agglomération de Bruxelles ou par extension belge). La moitié des dépenses au moins concerne des fournisseurs belges.

Le prix, la qualité écologique et économique des produits ainsi que des considérations sociales jouent un rôle dans notre choix. Par exemple, nous proposons le midi à notre personnel du potage provenant d'un projet d'économie sociale situé dans la commune (asbl Elan).

Indicateurs écologiques

EN1 – Consommation totale de matériaux (en poids ou en volume)

En 2007, nous avons acheté du papier à copier et à imprimer pour :

- Usage interne : 1.350 kg
- Usage externe : 70.955 kg (magazines, études, etc. mais aussi le papier utilisé pour des publications sous-traitées comme par exemple le catalogue des produits de merchandising)

EN2 – Pourcentage de matériaux consommés provenant du recyclage de déchets de sources externes à l'organisation

100% du papier à copier et des imprimés achetés pour usage interne et externe (y compris le papier utilisé pour les publications sous-traitées) est recyclé à 100%.

EN3 – Consommation directe d'énergie par source énergétique primaire

Nous considérons ici l'énergie consommée dans les bureaux et pour nos déplacements de service.

Consommation d'énergie de notre bâtiment en 2007

Nous n'utilisons que de l'électricité et du gaz naturel comme sources d'énergie. Comme indiqué à la rubrique "Paramètres du rapport" (page 6), notre bâtiment occupe une surface au sol de 1.081 m² et en 2007, 35 collaborateurs (équivalents temps plein ETP) y ont travaillé.

Consommation par source d'énergie	Unité énergétique		Consommation spécifique	
	KWh	MJ	KWh/m ²	KWh/ETP
Electricité (100% verte)	22.450	80.820	20,77	641,43
Gaz naturel	99.003	356.411	91,58	2.828,66
Total	121.453	437.231	112,35	3.470,09

En comparaison avec la consommation d'énergie des immeubles de bureaux de référence en Région de Bruxelles Capitale, nous constatons que grâce aux efforts quotidiens de nos collaborateurs en vue d'économiser l'énergie, nos prestations énergétiques sont très bonnes.

Source d'énergie	Cons. spécifique kWh/m ²		<u>Greenpeace</u> Bât. ref.
	Greenpeace	Bât. référence	
Electricité (100% verte)	20,77	100,00	20,77%
Gaz naturel	91,58	156,00	58,71%
Total	112,35	256,00	43,89%

Déplacements professionnels (terrestres)

Nous considérons ici le nombre de kilomètres parcourus par tous nos collaborateurs, mais également par nos bénévoles dans le cadre de leurs interventions (manifestations publiques, informations, ...).

Distance parcourue en 2007	km
Vélo	1.800
Transports publics	369.000
Véhicules	64.600
Total	435.400

Déplacements professionnels (aériens)

Il ne nous a pas été possible en 2007 de relever le nombre de kilomètres (ou miles) parcourus en avion. Voilà pourquoi nous avons utilisé une autre méthode pour calculer, finalement, les émissions de CO2 (voir indicateur EN16) imputables à nos déplacements en avion.

Vols aller-retour	Nombre
Europe	10
Côte Est des Etats-Unis	4
Afrique Centrale	9
Asie	5
Total	28

EN4 – Consommation indirecte d'énergie, par source d'énergie primaire

Nous envisageons ici les déplacements de nos collaborateurs entre leur domicile et leur lieu de travail.

Distance parcourue en 2007	km
A pied	15.800
Vélo	34.000
Transports publics	469.000
Voiture (partagée)	2.200
Voiture (seul)	3.500
Total	524.500

EN8 – Consommation totale d'eau par source

Nous utilisons de l'eau courante dans la cuisine et dans les douches pour les cyclistes. Pour les toilettes et pour le nettoyage du bâtiment, nous utilisons l'eau de pluie de notre puits, d'une capacité de 24 m³.

En 2007, nous avons consommé 263 m³ d'eau courante, soit environ 7,5 m³/VTE

EN16 – Emissions totales directes et indirectes de gaz à effet de serre, par source

Sur base des informations fournies en EN3 et EN4, nous avons pu réaliser le tableau suivant (A/R = vol aller – retour).

Bâtiment

Electricité (100% verte)	22.450	kWh	→	677	kg CO ₂
Gaz naturel	99.003	kWh	→	21.456	kg CO ₂
<hr/>					
Sous-total bâtiment				22.133	kg CO ₂

Déplacements professionnels

Vélo	1.800	km	→	25	kg CO ₂
Transports publics	369.000	km	→	34.843	kg CO ₂
Véhicules	64.600	km	→	19.052	kg CO ₂
Avions	28	A/R	→	38.540	kg CO ₂
<hr/>					
Sous-total déplacements professionnels				92.460	kg CO ₂

Déplacements domicile-travail

A pied	15.800	km	→	0	kg CO ₂
Vélo	34.000	km	→	479	kg CO ₂
Transports publics	469.000	km	→	44.286	kg CO ₂
En voiture (partagée)	2.200	km	→	324	kg CO ₂
En voiture (seul)	3.500	km	→	1.032	kg CO ₂
<hr/>					
Sous-total domicile-travail				46.121	kg CO ₂

Total des émissions de CO₂				160.714	kg CO₂
--	--	--	--	----------------	--------------------------

EN17 – Autres émissions indirectes importantes de gaz à effet de serre, par source

Nous considérons ici les émissions dues à la consommation de papier.

Sur base des informations fournies en EN1, nous avons pu réaliser le tableau suivant.

Papier pour copies et impressions (uniquement papier recyclé à 100%)

Utilisation interne	1.350	kg	→	3.256	kg CO ₂
Publications externes	70.955	kg	→	171.137	kg CO ₂

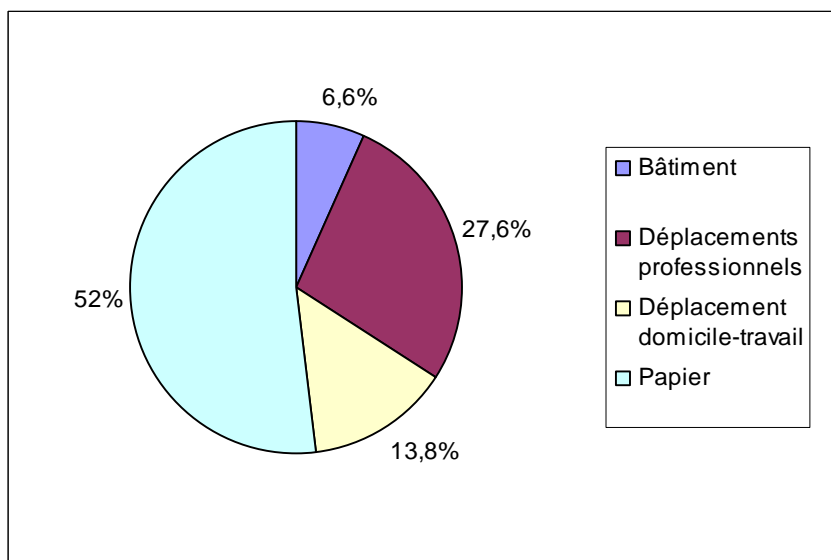
Total des émissions de CO₂				174.393	kg CO₂
--	--	--	--	----------------	--------------------------

Résumé des émissions de gaz à effet de serre, par source

Le récapitulatif suivant est intéressant pour évaluer où nous devons diriger nos efforts dans le futur.

Source des émissions

Bâtiment	22.133	kg CO ₂	6,60%
Déplacements professionnels	92.460	kg CO ₂	27,59%
Déplacement domicile-travail	46.121	kg CO ₂	13,76%
Papier	174.393	kg CO ₂	52,04%
Total des émissions de CO₂	335.107	kg CO₂	100,00%



Indicateurs sociaux

LA1 – Effectif total par type de contrat de travail

Durant l'année du rapport et la précédente.

Effectif	Année en cours			Année précédente
	Temps pleins	Temps partiels	Total (*)	Total (*)
Nbre moyen de collaborateurs	23,2	40,6	54,4	48,6
Nbre d'heures prestées	38.704	50.490	89.194	80.795

(*) Equivalents temps plein

L'année a été caractérisée par une variation importante du nombre de collaborateurs car nos programmes de récolte de fonds (Dialogue Direct et Porte-à-Porte) entraînent des fluctuations significatives. En effet, dans ces programmes, nous travaillons uniquement avec des contrats à temps partiel et à durée déterminée, principalement avec des jeunes.

A la date de clôture de l'année du rapport

Suivant le type de contrat	Au 31/12/2007		
	Plein temps	Temps partiel	Total (*)
Nombre de travailleurs inscrits au registre du personnel	22	37	48,8
Contrat à durée indéterminée	21	20	35,9
Contrat à durée déterminée	1	17	12,9
Contrat pour un travail bien défini	0	0	0,0
Contrat de remplacement	0	0	0,0

Le nombre relativement élevé de contrats de travail à durée déterminée (à temps partiel: 17) est imputable au programme de collecte de fonds porte à porte.

Suivant la catégorie professionnelle	Au 31/12/2007		
	Plein temps	Temps partiel	Total (*)
Cadres	4	0	4,0
Employés	18	34	43,1
Ouvriers	0	3	1,7
Non-inscrits au registre du personnel	0	0	0,0

(*) Equivalents temps plein

LA2 – Effectif total et vitesse de rotation du personnel par sexe et catégorie d'âge

La rotation des Equivalents temps plein durant l'année 2007 a été la suivante :

Selon le sexe	Au cours de l'année 2007					
	Contrats à durée indéterminée		Contrats à durée déterminée		Total	
	Partis	Arrivés	Partis	Arrivés	Partis	Arrivés
Hommes	5,5	5,8	29,0	37,6	34,5	43,4
Femmes	1,9	5,6	56,3	60,8	58,2	66,4

Selon la tranche d'âge	Au cours de l'année 2007					
	Contrats à durée indéterminée		Contrats à durée déterminée		Total	
	Partis	Arrivés	Partis	Arrivés	Partis	Arrivés
< 30a	1,7	3,1	64,1	74,2	65,7	77,2
30 - 50a	5,2	7,4	21,3	24,1	26,4	31,5
> 50a	0,6	1,0	0,0	0,0	0,6	1,0

Le nombre élevé de collaborateurs "partis" et "arrivés" est dû aux programmes de collecte de fonds "Dialogue direct" et "Porte à porte". Voir également LA1.

LA13 – Composition des organes de gestion et répartition des travailleurs par catégorie, par sexe, par catégorie d'âge, appartenance à une minorité sociale et autres indicateurs de diversité

Assemblée Générale

Répartition par sexe	Nombre	%
hommes	21	77,8%
femmes	6	22,2%
total	27	100,0%

Répartition par tranche d'âge	Nombre	%
< 30a	0	0,0%
30 - 50a	17	63,0%
> 50a	10	37,0%
total	27	100,0%

Assemblée Générale (suite)

Répartition par origine	Nombre	%
origine UE	27	100,0%
origine hors UE	0	0,0%
total	27	100,0%

Conseil d'Administration

Répartition par sexe	Nombre	%
hommes	6	85,7%
femmes	1	14,3%
total	7	100,0%

Répartition par tranche d'âge	Nombre	%
< 30a	0	0,0%
30 - 50a	3	42,9%
> 50a	4	57,1%
total	7	100,0%

Répartition par origine	Nombre	%
origine UE	7	100,0%
origine hors UE	0	0,0%
total	7	100,0%

Travailleurs

Répartition par sexe	Nombre	%
hommes	78	44,6%
femmes	97	55,4%
total	175	100,0%

Travailleurs (suite)

Répartition par tranche d'âge	Nombre	%
< 30a	120	68,6%
30 - 50a	49	28,0%
> 50a	6	3,4%
total	175	100,0%

Voir remarque
sous LA1

Répartition par origine	Nombre	%
origine UE	168	96,0%
origine hors UE	7	4,0%
total	175	100,0%

LA14 – Rapport entre les salaires de base des hommes et des femmes par catégorie de collaborateur et Tension salariale

Salaires bruts de départ des différents niveaux salariaux par catégorie professionnelle

Employés (nombre pas en Equivalents temps plein)

Niveau salarial	Salaires bruts de départ en €/mois		Nombre de travailleurs	
	hommes	femmes	hommes	femmes
1	1.568	1.568	39	59
2	1.749	1.749	10	20
3	1.927	1.927	6	1
4	2.087	2.087	10	14
5	2.245	2.245	5	2
6	2.249	2.249	4	0
7	2.624	2.624	1	0

Le nombre relativement important de collaborateurs au niveau salarial 1 est imputable aux programmes de collecte de fonds Dialogue Direct et Porte-à-Porte

Ouvriers (nombre pas en Equivalents temps plein)

Niveau salarial	Salaires bruts de départ en €/mois		Nombre de travailleurs	
	hommes	femmes	hommes	femmes
1	1.568	1.568	2	1
2	1.749	1.749	1	0

Tension salariale : les tableaux ci-dessus présentent les salaires bruts de départ. Dans la pratique, les salaires évoluent également avec l'ancienneté. La tension salariale réelle est de 2,34. Il s'agit du rapport entre le salaire brut le plus élevé et le salaire brut le moins élevé effectivement payés en 2007 pour un Equivalent temps plein.

GRI-index

Ce rapport sociétal a été établi conformément au niveau C autoattribué du système GRI.

Indicateur GRI	Description de l'indicateur GRI	Commentaire	Page
ORGANISATION			
Stratégie et analyse			
1.1	Déclaration du plus haut niveau décisionnel de l'organisation sur la pertinence du développement durable pour l'organisation et sa stratégie	Déclaration de l'Assemblée Générale du 12/4/2008	4
Profil de l'organisation			
2.1	Nom de l'organisation qui établit le rapport	Greenpeace Belgium	
2.2	Marques, produits et/ou services principaux		4
2.3	Structure opérationnelle de l'organisation		4
2.4	Situation du siège principal de l'organisation	159 chaussée de Haecht - B 1030 Schaerbeek	
2.5	Nombre de pays où l'organisation est active		5
2.6	Structure de propriété et forme juridique	Greenpeace Belgium est une asbl de droit belge	
2.7	Marchés		5
2.8	Ampleur de l'organisation qui établit le rapport		5
2.9	Changements significatifs pendant la période de rapport en termes d'ampleur, de structure ou de propriété		6
2.10	Distinctions octroyées pendant la période de rapport	Aucune	
Paramètres du rapport			
3.1	Période de rapportage	1/1/2007 - 31/12/2007	
3.2	Date du rapport le plus récent	Aucune	
3.3	Cycle de rapportage	Annuel	
3.4	Point de contact pour les questions sur le rapport		19
3.5	Détermination du contenu du rapport		6
3.6	Délimitation du rapport		6
3.7	Limites spécifiques pour la portée et la délimitation du rapport		6
3.8	Base pour le rapport sur les entités qui influencent considérablement la comparabilité des différentes périodes de rapport		6
3.10	Explications des conséquences des éventuelles re-formulations des informations fournies précédemment		7
3.11	Changements significatifs pendant la période rapportée en termes de portée, de délimitation ou de méthodes de mesure appliquées pour le rapport	Aucun	
3.12	Tableau indiquant où se trouvent dans le rapport les éléments d'information standards GRI	Le présent tableau	17

Indicateur GRI	Description de l'indicateur GRI	Commentaire	Page
----------------	---------------------------------	-------------	------

ORGANISATION (suite)

Gestion, obligations et implication

4.1	Structure de gouvernance		7
4.2	Rôle dirigeant du président de l'organe de gestion le plus élevé	Aucun	7
4.3	Nombre de membres dirigeants indépendants et/ou non-dirigeants de l'organe de gestion le plus élevé		7
4.4	Possibilités pour les travailleurs, les bénévoles et les parties prenantes d'inspirer le Conseil d'Administration et l'Assemblée Générale		7
4.14	Aperçu des parties prenantes que l'organisation a impliquées		8
4.15	Principe pour l'inventarisation et la sélection des parties prenantes devant être impliquées		8

INDICATEURS DE PERFORMANCE

Indicateur économique

EC6	Politique, méthodes et part des dépenses auprès des fournisseurs situés localement par rapport aux implantations principales de l'organisation	Au moins 50% du budget d'acquisition est dépensé auprès de fournisseurs locaux	8
-----	--	--	---

Indicateurs écologiques

EN1	Quantité totale de matériaux consommés, en poids ou en volume		9
EN2	Pourcentage de matériaux consommés provenant du recyclage de déchets de sources externes à l'organisation		9
EN3	Consommation directe d'énergie par source énergétique primaire		9
EN4	Consommation indirecte d'énergie par source énergétique primaire		10
EN8	Consommation totale d'eau par source		10
EN16	Emissions totales directes et indirectes de gaz à effet de serre, par source		11
EN17	Autres émissions indirectes importantes de gaz à effet de serre, par source		11

Indicateurs sociaux

LA1	Effectif		13
LA2	Rotation du personnel		14
LA4	Collaborateurs travaillant dans le cadre d'une convention collective de travail	100% de nos collaborateurs sont liés par la Commission paritaire 329.03	
LA13	Composition des organes de gestion et répartition des collaborateurs		14
LA14	Rapport entre les salaires de base des hommes et des femmes	Pas de différence entre les salaires des hommes et des femmes	16

Point de contact

Nous serions très heureux de recevoir votre avis au sujet de ce rapport sociétal, n'hésitez pas à nous le communiquer. Par ailleurs, nous ne manquerions pas de répondre à vos questions éventuelles.

Vous pouvez nous contacter par lettre, ou par e-mail :

Michel Renard - Directeur des Services Internes

Greenpeace Belgium asbl
159 chaussée de Haecht
B 1030 Bruxelles (Schaerbeek)

michel.renard@be.greenpeace.org