

GREENPEACE BELGIUM

Maatschappelijk jaarverslag

2008

INHOUD

INHOUD.....	2
VOORWOORD	3
GREENPEACE BELGIUM : DE ORGANISATIE	4
Strategie en analyse	4
Organisatieprofiel.....	4
Verslagparameters	6
Bestuur, verplichtingen en betrokkenheid	7
PRESTATIE-INDICATOREN.....	9
Economische indicator.....	9
<i>EC6 - Beleid, methoden en deel van uitgaven betreffende lokaal gevestigde leveranciers op belangrijke bedrijfslocaties.</i>	9
Ecologische indicatoren.....	9
<i>EN1 – Totale hoeveelheid gebruikte materialen naar gewicht of volume.....</i>	9
<i>EN2 – Percentage van de gebruikte materialen dat bestaat uit afval uit externe bronnen ..</i>	9
<i>EN3 – Direct energieverbruik van primaire energiebronnen</i>	9
<i>EN4 – Indirect energieverbruik van primaire energiebronnen.....</i>	11
<i>EN8 – Totale wateronttrekking per bron.....</i>	12
<i>EN16 – Totale directe en indirecte emissie van broeikasgassen naar gewicht.....</i>	12
<i>EN17 – Andere relevante indirecte emissie van broeikasgassen naar gewicht.....</i>	13
<i>Samenvatting van de emissies van broeikasgassen naar gewicht.....</i>	13
<i>Evolutie van emissies van broeikasgassen per bron</i>	14
Sociale indicatoren	15
<i>LA1 – Totale personeelsbestand naar type werk en arbeidsovereenkomst</i>	15
<i>LA2 – Totaal aantal en snelheid van personeelsverloop per geslacht en leeftijdsgroep....</i>	16
<i>LA13 – Samenstelling van bestuurslichamen en onderverdeling van medewerkers per categorie, naar geslacht, leeftijdsgroep, het behoren tot een bepaalde maatschappelijke minderheid en andere indicatoren van diversiteit.....</i>	16
<i>LA14 – Verhouding tussen basissalarissen van mannen en vrouwen per medewerkerscategorie en Loonspanning.....</i>	18
GRI-index.....	19
Contactinformatie	21

VOORWOORD

Beste lezer,

Wat u nu in de handen houdt is het maatschappelijk verslag 2008 van Greenpeace Belgium. Dit is het tweede opeenvolgende jaar dat we dit document opstellen. We denken dat het een nuttige aanvulling is op de documenten waarvan publicatie verplicht is (de financiële balans en de maatschappelijke balans) als men wil begrijpen hoe onze vereniging functioneert.

We hebben het genoeg u dit document voor te leggen, om diverse redenen :

- we vinden het belangrijk dat er openheid en transparantie is in de communicatie naar de geïnteresseerde sympathisanten, overheid, bedrijven en publieke opinie
- we willen het goede **voorbeeld** geven en
- we willen onze **verantwoordelijkheid** opnemen

De maatschappelijke impact van bedrijven maar ook van organisaties zoals Greenpeace kan breed zijn. De laatste jaren, groeide het besef dat een organisatie of bedrijf niet enkel oog moet hebben voor haar economische of inhoudelijke prestaties maar ook voor haar impact op het leefmilieu en de maatschappij. Daarom is het belangrijk om in de eerste plaats die impact in kaart te brengen. Op basis daarvan kan er dan een beleid ontwikkeld worden. Een maatschappelijk jaarverslag brengt de economische, sociale en ecologische resultaten van een organisatie in kaart.

Om het huidige verslag op te maken, baseerden we ons op het raamwerk van het [Global Reporting Initiative](#) – kortweg **GRI**.

Meer dan 1.000 bedrijven en organisaties van over de hele wereld hebben al volgens dit kader gerapporteerd. In België hebben een dertigtal ondernemingen en organisaties – waaronder Greenpeace – in 2007 een verslag gepubliceerd. Natuurlijk, als velen dit raamwerk gebruiken, is onderling vergelijken mogelijk. Het model van GRI is ook zo opgebouwd dat het werkbaar is voor zo goed als alle organisaties, los van hun grootte of werkingsdomein.

Een maatschappelijk verslag bestaat volgens het model uit 4 delen:

- Profiel van de organisatie
- Economische prestatie-indicatoren
- Ecologische prestatie-indicatoren
- Sociale prestatie-indicatoren

Voor elk onderdeel heeft GRI een uitgebreide lijst van standaard-indicatoren uitgewerkt, in totaal 121. GRI heeft verschillende **toepassingsniveaus** van rapportering bepaald. Als je over alle indicatoren rapporteert krijg je een A-label. Maar je kan ook beginnen met lagere toepassingsniveaus waarvoor je een B- of C-label kan krijgen.

Om een C-label te verdienen moet je:

- over 28 aspecten van je organisatieprofiel rapporteren
- over minstens 10 indicatoren rapporteren
- over minstens 1 economische, 1 ecologische en 1 sociale indicator rapporteren

Voor de volledige versie van ons rapport selecteerden we uit de lange lijst prestatie-indicatoren 1 economische indicator, 7 ecologische en 4 sociale om ons eerste verslag conform met het **C-label** instapniveau te maken. In de gedrukte samenvatting rapporteren we over een beperkter aantal indicatoren.

Het verslag 2008 is gebaseerd op dezelfde indicatoren als dat van 2007. Zodoende kunnen de resultaten vergeleken worden. Indien deze relevant zijn, dan vermelden we ook de waarden voor het jaar 2007.

Greenpeace Belgium wil dit in de eerste plaats ter beschikking stellen van zijn **donateurs**, maar wil ook met dit initiatief een zichzelf als voorbeeld stellen, zowel binnen zijn sector als voor zijn diverse **belanghebbenden**.

GREENPEACE BELGIUM : DE ORGANISATIE

Strategie en analyse

Greenpeace Belgium wil Maatschappelijk Verantwoord Ondernemen. Op 12 april 2008, daags voor de publicatie van ons maatschappelijk verslag 2007, had de Algemene Vergadering van Greenpeace Belgium de volgende verklaring goedgekeurd :

"Greenpeace Belgium vzw wenst de transparantie over het maatschappelijk verantwoord beheer van de vzw te maximaliseren. Daarom wordt elk jaar een jaarverslag gepubliceerd met een toelichting bij de werking, een gedetailleerd financieel verslag en een maatschappelijk verslag."

Aangezien Greenpeace een milieuorganisatie is, wordt in het verslag veel nadruk gelegd op ecologische indicatoren. Zo formuleerde Greenpeace een internationale doelstelling om de interne emissies tegen 2020 met 50% te reduceren met 2008 als referentiejaar. De niet te vermijden emissies zullen gecompenseerd worden met gecertificeerde projecten.

Organisatieprofiel

Voornaamste diensten

Greenpeace is een organisatie die campagne voert om gedrag en houdingen te veranderen, om het leefmilieu te beschermen en te behouden en om de vrede te bevorderen. Greenpeace werkt onafhankelijk en is actief over de hele wereld.

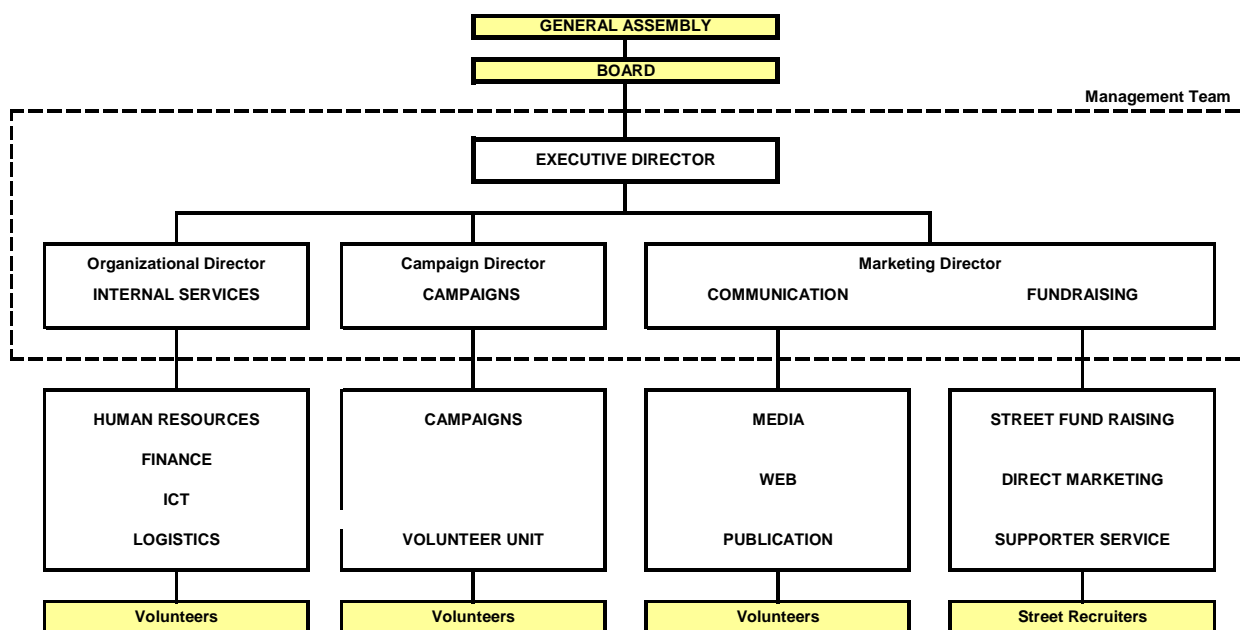
We verdedigen de volgende waarden:

- **Geweldloosheid** : het voeren van vreedzame acties is altijd een middel geweest om de aandacht op onze campagnes te vestigen. Onze acties zijn nooit gewelddadig, ook al kunnen ze soms provocerend overkomen.
- **Confrontatie** : we geloven in creatieve confrontatie. Door een bepaald gedrag en ideeën in vraag te stellen, denken we mensen en organisaties in beweging te kunnen krijgen.
- **Onafhankelijkheid** : Greenpeace wordt gesteund door individuele personen. We behouden onze onafhankelijkheid door elke financiering van politieke partijen, regeringen of industriële groepen te weigeren.
- **De kracht van gezamenlijke actie** : we geloven in de macht van het aantal. De toekomst van ons leefmilieu ligt in de handen van miljoenen individuen in alle uithoeken van de wereld die dezelfde opvattingen hebben. Samen kunnen we de milieuproblemen aanpakken en oplossingen bevorderen.

Operationele structuur

Greenpeace Belgium bestaat uit 4 afdelingen: interne diensten, campagnes, communicatie en fondsenwerving. Elke afdeling wordt geleid door een directeur. De directeurs vormen samen het directiecomité (Management Team) dat wordt geleid door de Algemene directeur.

Het organigram hieronder geeft een overzicht van onze operationele structuur.



Waar de organisatie actief is

Greenpeace Belgium vzw is een autonome juridische entiteit naar Belgisch recht, met hoofdzakelijk activiteiten in België. Enkele medewerkers van de vzw zijn regelmatig actief in het buitenland in het kader van internationale projecten van de Greenpeace-groep. Deze groep bestaat uit 28 autonome juridische structuren die in meer dan 40 landen over heel de wereld activiteiten ontplooiën, met een internationaal coördinatiecentrum (Greenpeace International) in Nederland.

Elke entiteit heeft een stem in de Algemene Vergadering van Greenpeace International.

Afzetmarkten

Greenpeace Belgium richt zich op een breed publiek en telt ongeveer 104.000 sympathisanten die via financiële bijdragen de werking van de vzw mogelijk maken. Alle leeftijdsgroepen van beide taalgemeenschappen zijn vertegenwoordigd. Daarnaast zijn nog heel wat vrijwilligers actief voor Greenpeace Belgium: deelnemers aan publieke manifestaties, voorlichters, brieveschrijvers, deelnemers aan consumentenacties, kantoorvrijwilligers.

Andere doelgroepen van Greenpeace Belgium: media, politici, overheden, industrie.

Ten slotte wordt ook structureel samengewerkt met andere vzw's, zowel in de milieubeweging als met andere sectoren.

Omvang van de organisatie

Volgens de berekening conform met de sociale balans, waren 56 voltijds equivalenten in dienst in het aangeduide jaar.

Onze inkomsten bedroegen 4.822.795 €.

48% (42% in 2007) van al onze medewerkers leveren inhoudelijk werk, rechtstreeks voortvloeiend uit de statutaire doelstellingen. In 2008 werd hoofdzakelijk gewerkt rond 4 thema's: de klimaatproblematiek, behoud van bossen met een focus op de Democratische Republiek van Congo, genetische manipulatie, toxische stoffen in technologische producten.

Rond deze thema's werden in 2008 geproduceerd:

- 1 studie [interconnectie windmolen in de Noordzee] (*)
- 18 publieke activiteiten
- 129 tussenkomsten in scholen, bedrijven, ... met mobilisering van 282 dageenheden vrijwillige « Greenspeakers »
- 22 debatten (TV, radio en andere fora)
- 1 persconferentie
- 44 persberichten (*)
- 1 persreis over GGO's
- 1 persdag aan boord van de Rainbow Warrior
- 4 magazines voor volwassenen (*)
- 4 magazines voor kinderen (*)
- 4 brieven gericht aan onze supporters (*)
- 4 brochures [GGO's, transport, steenkool, vrijwilligerswerk] (*)
- 1 kalender
- 1 petitie online (*)
- 6 actie-e-mails (*)
- 12 elektronische nieuwsbrieven (*)
- 200 updates van onze websites (*)
- 5 actualiseringen van de miniblog Twitter
- 1 blog « klimaat » naar aanleiding van de vergadering in Poznan
- 13 videoclips (*) gepubliceerd op onze website en/of op YouTube

(*) aantal in de landstalen Nederlands en Frans

Significante verandering

Teneinde de coherentie van onze boodschappen aan het publiek te garanderen werden sinds de zomer 2008 de departementen communicatie en fondsenwerving geplaatst onder de verantwoordelijkheid van de Directeur Marketing

Verslagparameters

Dit verslag heeft betrekking op de periode 1/1/2008 – 31/12/2008.

Jaarlijks willen we een gelijkaardig maatschappelijk jaarverslag opstellen.

Dit maatschappelijk verslag geeft informatie over Greenpeace Belgium vzw en zijn sociale zetel op de Haachtsesteenweg 159 te Schaarbeek (Brussel).

De vloeroppervlakte van het gebouw is 1081 m² waar er 36,5 voltijdsequivalent terwerkgesteld werden in het aangeduide jaar (een deel van ons personeel werkt niet op de zetel van de organisatie; ondermeer al onze « ambassadeurs » die nieuwe sympathisanten werven).

Er is geen informatie opgenomen over andere juridische entiteiten van de Greenpeace-groep, noch over activiteiten die via licentie-overeenkomst werden uitbesteed (in casu de verkoop van merchandiseproducten).

Bepaling van de inhoud van het verslag

De beslissing om voor duurzaamheidsverslaggeving te werken op basis van het GRI-model (Global Reporting Initiative), is tot stand gekomen uit verschillende processen :

- binnen de Greenpeace-groep werd internationaal besloten om samen met andere internationale NGO's zoals Amnesty en Oxfam een 'international NGO accountability charter' op te stellen en te ondertekenen. Dit kan worden geraadpleegd op www.greenpeace.be (publicaties / jaarrapport).
- vervolgens werd in overleg met het secretariaat van GRI afgesproken om een NGO-specifieke versie van GRI-duurzaamheidsverslaggeving te ontwikkelen. Dit internationaal proces werd opgestart in 2007 en zou gefinaliseerd moeten worden einde 2009 of begin 2010.

In België is Greenpeace Belgium lid van Kauri vzw (meeting point for global sustainable action) sinds december 2006. Samen met andere NGO-leden van Kauri werd afgesproken duurzaamheidsverslaggeving te initiëren. Greenpeace heeft vervolgens samen met Bond Beter Leefmilieu een interactieve internetmodule ontwikkeld die milieuorganisaties maar ook andere vzw's moet toelaten een duurzaamheidsverslag te produceren. Dit verslag is er het eerste resultaat van.

Greenpeace Belgium wil dit verslag in de eerste plaats ter beschikking stellen van zijn donateurs, maar wil ook met dit initiatief een voorbeeld geven, zowel binnen zijn sector als voor zijn diverse belanghebbenden (zie hieronder).

Reikwijdte

Greenpeace Belgium opteerde ervoor om zijn duurzaamheidsverslaggeving aan te vatten op het instapniveau van het Global Reporting Initiative-systeem. Dit betekent dat over minimaal 10 relevante parameters dient te worden gerapporteerd. In dit verslag werden er 12 opgenomen.

Op blz. 19 vindt u in een samenvattende tabel waar in dit verslag de verschillende standaardonderdelen van de informatie te vinden zijn.

Het verslag 2008 is gebaseerd op dezelfde indicatoren als dat van 2007. Zodoende kunnen resultaten vergeleken worden en kan zo nodig – afhankelijk van de vastgestelde ontwikkelingen - over correctieve maatregelen worden beslist..

Wordt de NGO-specifieke versie gepubliceerd dan zal het verslag dienovereenkomstig worden aangepast teneinde het een nog grotere relevantie te verlenen.

De gebruikte meetmethodes zijn identiek aan deze toegepast in 2007.

Bestuur, verplichtingen en betrokkenheid

Bestuurstructuur

Het hoogste orgaan van Greenpeace Belgium is de Algemene Vergadering. Deze stelt de Raad van Bestuur aan en keurt rekeningen en budget goed tijdens een jaarlijkse statutaire algemene vergadering. De Algemene Vergadering reflecteert de samenleving door de diversiteit in haar samenstelling. Een zoekcomité brengt regelmatig nieuwe kandidaten aan om de Algemene Vergadering te vervoegen.

De Raad van Bestuur stelt de Algemene Directeur aan en volgt de strategische ontwikkelingen van Greenpeace Belgium via de driemaandelijke bestuurlijke vergaderingen.

Onafhankelijkheid en scheiding governance / operationele leiding

Volgens de statuten van Greenpeace Belgium :

- "Het mandaat van Bestuurder is onverenigbaar met de uitoefening van een politiek mandaat of van een politieke functie, op welk niveau dan ook."

- “Wanneer een lid van de Raad van Bestuur in ondergeschikt dienstverband van de vereniging treedt, eindigt meteen zijn mandaat.”

De Raad van Bestuur bestaat uit 7 personen. Geen van hen heeft een bezoldigd mandaat als werknemer van Greenpeace Belgium. Geen van hen, incl. de voorzitter, heeft een leidinggevende functie in de organisatie.

Inspraakmogelijkheden

Inspraak in de werking van Greenpeace Belgium door werknemers wordt in de eerste plaats georganiseerd via regelmatige voltallige personeelsvergaderingen. De Algemene Directeur kan ook op elk ogenblik rechtstreeks worden aangesproken.

Het arbeidsreglement voorziet procedures bij conflicten. Indien een conflict bestaat waarin de Algemene Directeur betrokken partij is, kan de Raad van Bestuur worden aangesproken om te bemiddelen.

Werknemers worden via het huisreglement uitgesloten van lidmaatschap van de Algemene Vergadering. Alle andere stakeholders waaronder de vrijwilligers kunnen kandideren voor de Algemene Vergadering.

Belanghebbenden

- **Donateurs:** ongeveer 104.000 betalende sympathisanten van alle leeftijden en uit het hele land maken de werking van Greenpeace Belgium mogelijk. Dit vertegenwoordigt ongeveer 1% van de Belgische bevolking en 2,5% van de gezinnen. Bijna alle werkingsmiddelen zijn afkomstig van onze donateurs. Greenpeace Belgium is stichtend lid van de Vereniging voor Ethiek in Fondsenwerving en respecteert haar ethische code (zie www.vef-aerf.be).
- **Vrijwilligers:** verschillende duizenden vrijwilligers zetten zich in om de activiteiten van Greenpeace Belgium te ondersteunen via publieke manifestaties, voorlichting, hulp op kantoor, consumentenwerk, petities en virtuele acties, ...
- **Media:** Greenpeace Belgium heeft een lange traditie van interactie met de media teneinde zijn activiteiten en doelstelling aan het brede publiek te communiceren.
- **Industrie, politiek en overheden:** Greenpeace Belgium opereert in alle onafhankelijk wat betekent dat er geen financiële banden zijn via sponsoring of subsidiëring. Enkel een symbolische subsidie om in aanmerking te komen voor fiscale aftrekbaarheid van giften wordt aangevraagd. Er bestaat een internationale policy die de grenzen aflijnt waarbinnen interactie met derden mogelijk is die u kan vinden op www.greenpeace.org.
- **Personeel:** zie “inspraakmogelijkheden” hierboven
- **Leveranciers:** Greenpeace Belgium hanteert een mix van criteria om leveranciers te kiezen gaande van nabijheid, prijs, ecologische en economische productkwaliteit tot sociale overwegingen.

De statuten en de diverse huisreglementen regelen de verantwoordelijkheden en de mate van betrokkenheid bij besluitvorming.

PRESTATIE-INDICATOREN

Economische indicator

EC6 - Beleid, methoden en deel van uitgaven betreffende lokaal gevestigde leveranciers op belangrijke bedrijfslocaties.

Zoals ook beschreven onder “belanghebbenden” (blz. 8) hanteert Greenpeace Belgium een mix van criteria voor de keuze van leveranciers. Nabijheid is er één van. Onder “lokaal” wordt verstaan: geografisch nabij (agglomeratie Brussel of bij uitbreiding Belgisch). In 2008 hadden iets meer dan 60% van onze uitgaven betrekking op leveranciers gevestigd in Brussel of in de twee provincies Brabant.

Prijs, ecologische en economische productkwaliteit tot sociale overwegingen spelen mee bij onze keuze. Zo wordt bijvoorbeeld tijdens de lunch soep aangeboden aan het personeel die afkomstig is van een sociaal tewerkstellingsproject in de gemeente en we lieten renovatiewerken in onze gebouwen uitvoeren door een organisatie voor beroepsintegratie van personen met problemen op de arbeidsmarkt.

Ecologische indicatoren

EN1 – Totale hoeveelheid gebruikte materialen naar gewicht of volume

In 2008, hebben we kopieerpapier en drukwerk aangekocht voor :

- Intern gebruik : 1.048 kg (1.350 kg in 2007)
- Extern gebruik : 72.504 kg (70.955 kg in 2007) (magazines, studies, brochures, posters)

Het verminderde intern verbruik van papier (printers, fotokopiermachines, ...) compenseert niet ten volle de verhoogde consumptie van papier voor externe publicaties.

Greenpeace is nu eenmaal een organisatie die communiceert, en papier blijft een drager die door onze lezers algemeen aanvaard, om niet te zeggen verkozen wordt.

Het lezen van computerdocumenten (zie pagina 5, de lijst van onze « producties ») wordt door ons voorgesteld en aangemoedigd, maar we moeten toegeven dat het beter is wel te worden gelezen van papier dan niet te worden gelezen van het scherm ...

EN2 – Percentage van de gebruikte materialen dat bestaat uit afval uit externe bronnen

100% van het aangekochte kopieerpapier en drukwerk voor intern alsook voor extern gebruik (inclusief het papier gebruikt bij uitbestede publicaties) had een recyclage inhoud van 100%.

EN3 – Direct energieverbruik van primaire energiebronnen

We beschouwen hier de energie die verbruikt wordt in het kantoorgebouw en door onze dienstverplaatsingen.

Energieverbruik van ons gebouw in 2008

We gebruiken enkel elektriciteit en aardgas als energiebronnen.

Zoals vermeld onder "Verslagparameters" (blz. 6), heeft ons gebouw een vloeroppervlakte van 1.081 m² en werkten er in 2008 een 36,5-tal werknemers (voltijds equivalenten VTE).

Verbruik per energiebron	Energie eenheid		Specifiek verbruik	
	KWh	MJ	KWh/m ²	KWh/VTE
Elektriciteit (100% groene)	23.426	84.334	21,67	641,81
Aardgas	71.762	258.345	66,39	1.966,09
Totaal	95.189	342.679	88,06	2.607,91

Bij vergelijking van het energieverbruik met dit van 2007 bekomt men volgende tabel :

Verbruik per energiebron	Energie (KWh)		Specifiek verbruik (KWh/VTE)	
	2008	2007	2008	2007
Elektriciteit (100% groene)	23.426	22.450	641,81	641,43
Aardgas	71.762	99.003	1.966,09	2.828,66
Totaal	95.189	121.453	2.607,91	3.470,09

Vastgesteld kan worden dat per persoon werkend in de gebouwen te Brussel het specifieke elektriciteitsverbruik volkomen stabiel is gebleven.

Anderzijds heeft een betere afstelling en aanwending van de verwarming ons toegelaten het gasverbruik te verlagen met meer dan 30% (per werkend persoon). Aangezien de winter 2007-2008 zeer zacht was wachten we op de resultaten van 2009 alvorens de verbetering in zijn geheel aan onze inspanningen toe te schrijven

Vergeleken met het energieverbruik van referentiekantoorgebouwen in het Brusselse Gewest, kunnen we constateren dat, dankzij de dagelijkse inspanningen van onze medewerkers om energie te besparen, onze energieprestaties zeer goed zijn.

Energiebron	Specifiek verbruik kWh/m ²		<u>Greenpeace</u> Ref.Geb.
	Greenpeace	Ref. Geb.	
Elektriciteit (100% groene)	21,67	113,00	19,18%
Aardgas	66,39	102,00	65,08%
Totaal	88,06	215,00	40,96%

De referentiewaarden (verstrek door het Brusselse Gewest) verschillen van de waarden 2007 (elekt. 100 – gas 156)

Dienstverkeer (grond)

We beschouwen hier het aantal kilometers gereden door alle onze medewerkers maar ook door onze vrijwilligers in het kader van hun tussenkomsten (publieke manifestaties, voorlichting, ...).

Gereden afstand (km)	2008	2007
Fiets	1.600	1.800
Openbaar vervoer	412.940	369.000
Voertuigen	96.850	64.600
Totaal	511.390	435.400

Met human resources vergelijkbaar met die van 2007 (zie Sociale Indicatoren pagina ...) moeten we een significante stijging vaststellen van onze beroepsverplaatsingen over land. Uiteraard zijn veel van die verplaatsingen afhankelijk van het type en de plaats der georganiseerde activiteiten.

Greenpeace Belgium bezit geen personenwagen, maar beschikt over twee bestelwagens die worden gebruikt voor het transport van materieel. Moeten we personen transporteren of is het gebruik van openbare transportmiddelen onmogelijk dan huren we minibussen. De cijfers hierboven zetten ons vanzelfsprekend aan tot waakzaamheid 2009, in het bijzonder wat betreft verplaatsingen met motorrijtuigen.

Dienstverkeer (vluchten)

In 2008 hebben we het aantal km afgelegd per vliegtuig kunnen registeren, wat niet het geval was in 2007. Hieronder staan vermeld het aantal vluchten en de afgelegde afstanden per geografische zone.

Retourvluchten	2008		2007
	km	aantal vluchten	aantal vluchten
Binnen Europa	9.364	4	10
Naar Oostkust Amerika	0	0	4
Naar Centraal Afrika	133.016	11	9
Naar Azië	51.530	3	5
Totaal	193.910	18	28

EN4 – Indirect energieverbruik van primaire energiebronnen

Hier, beschouwen we het woon-werkverkeer van onze medewerkers.

Gereden afstand (km)	2008	2007
Te voet	15.050	15.800
Fiets	33.740	34.000
Openbaar vervoer	423.450	469.000
Carpool	1.800	2.200
Auto (alleen)	6.710	3.500
Totaal	480.750	524.500

We moedigen het gebruik van openbaar vervoer aan en vergoeden volledig de kosten. Bij de aanwerving worden toekomstige medewerkers die in de omgeving van onze kantoren wonen echter niet positief gediscrimineerd. Deze factor kan bijgevolg niet echt door ons worden beïnvloed.

Dit gezegd zijnde, en wetende dat het aantal gepresteerde uren in 2008 vergelijkbaar was met de gepresteerde uren in 2007, concluderen we uit de cijfers hiervoren dat globaal genomen onze medewerkers zich in de realiteit dicht bij Brussel ophouden.

EN8 – Totale wateronttrekking per bron

We verbruiken leidingwater in de keukens en in de douches voor de fietsers. Voor de toiletten en voor het reinigen van het gebouw, gebruiken we regenwater uit onze put met een opslagcapaciteit van 24 m³.

In 2008, hebben we 255 m³ leidingwater verbruikt (263 m³ in 2007), wat betekent ca 7 m³/VTE (7,5 m³ in 2007)

EN16 – Totale directe en indirecte emissie van broeikasgassen naar gewicht

Op basis van de informatie gegeven in EN3 en EN4, kunnen we de volgende tabel opmaken.

Gebouw

Elektriciteit (100% groene stroom)	23.426	kWh	→	706	kg CO ₂
Aardgas	71.762	kWh	→	15.552	kg CO ₂
Subtotaal gebouw	95.189	kWh		16.259	kg CO₂

Dienstverkeer

Fiets	1.600	km	→	23	kg CO ₂
Openbaar vervoer	412.940	km	→	38.992	kg CO ₂
Voertuigen	96.850	km	→	28.563	kg CO ₂
Vluchten	18	H/T	→	36.945	kg CO ₂
Subtotaal dienstverkeer				104.523	kg CO₂

Woon-werkverkeer

Te voet	15.050	km	→	0	kg CO ₂
Fiets	33.740	km	→	475	kg CO ₂
Openbaar vervoer	423.450	km	→	39.985	kg CO ₂
Carpool	1.800	km	→	265	kg CO ₂
Auto (alleen)	6.710	km	→	1.979	kg CO ₂
Subtotaal woon-werkverkeer	480.750	km		42.704	kg CO₂

Totaal CO₂ uitstoot				163.486	kg CO₂
---------------------------------------	--	--	--	----------------	--------------------------

EN17 – Andere relevante indirecte emissie van broeikasgassen naar gewicht

Hier beschouwen we de emissies die verband houden met het verbruik van papier.

Op basis van de informatie gegeven in EN1, kunnen we de volgende tabel opmaken.

Kopieerpapier en drukwerk (100% met recyclage inhoud van 100%)

Intern gebruik	1.048	kg	→	2.528	kg CO ₂
Externe publicaties	72.504	kg	→	174.874	kg CO ₂

Totaal CO₂ uitstoot	177.402	kg CO₂
---------------------------------------	----------------	--------------------------

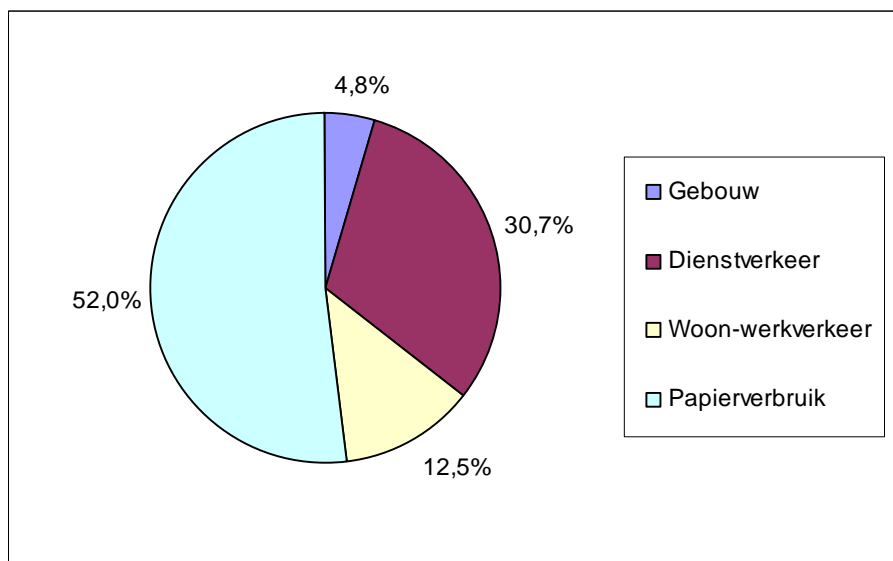
Samenvatting van de emissies van broeikasgassen naar gewicht

De volgende samenvatting is interessant om te beoordelen waar toekomstige inspanningen op gericht moeten worden. Men moet er natuurlijk wel op bedacht zijn dat de relatieve stijging van een bepaalde emissiebron automatisch het percentageaandeel van de andere bronnen zal doen verminderen.

Bron van de emissies

Gebouw	16.259	kg CO ₂	4,8%
Dienstverkeer	104.523	kg CO ₂	30,7%
Woon-werkverkeer	42.704	kg CO ₂	12,5%
Papierverbruik	177.402	kg CO ₂	52,0%

Totaal CO₂ uitstoot	340.887	kg CO₂	100,0%
---------------------------------------	----------------	--------------------------	---------------



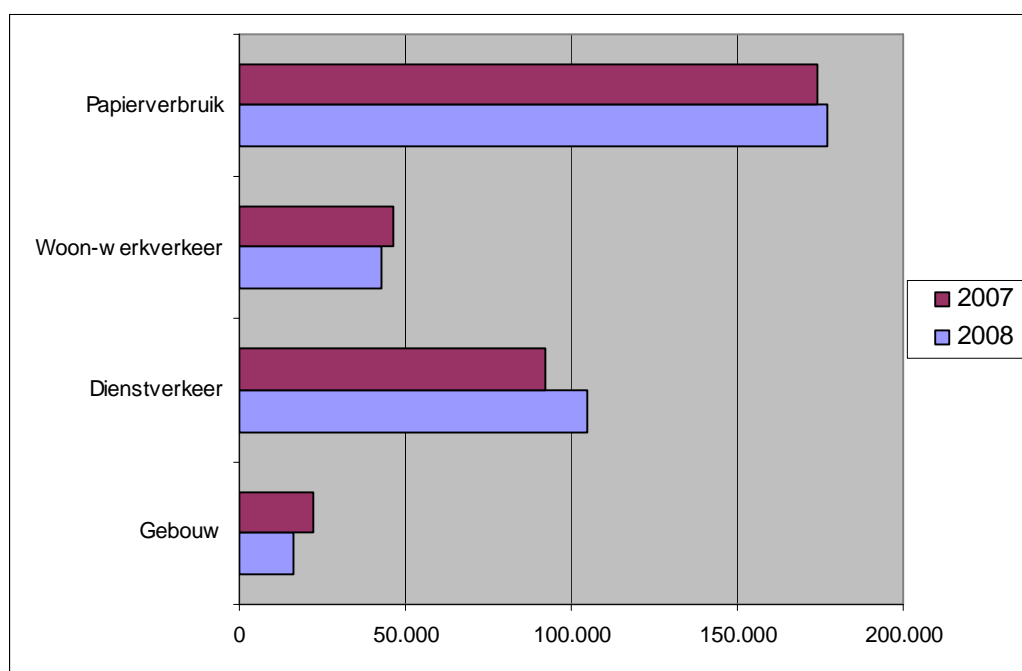
Evolutie van emissies van broeikasgassen per bron

De tabel en grafiek hieronder laten toe onze emissies 2008 te vergelijken met deze van 2007.

Door de uitbreiding van onze activiteiten en een vermeerdering van onze publicaties kan de verhoging van emissies te wijten aan beroepsverplaatsingen en papierverbruik volkomen worden gerechtvaardigd.

We zullen niettemin met aandacht in de loop der komende jaren deze evolutie volgen en trachten de verhouding tussen geleverde prestaties en resulterende CO₂-emissies te maximaliseren.

Bron van de emissies	2008	2007		Variatie
Gebouw	16.259	22.133	kg CO ₂	-26,5%
Dienstverkeer	104.523	92.460	kg CO ₂	13,0%
Woon-werkverkeer	42.704	46.121	kg CO ₂	-7,4%
Papierverbruik	177.402	174.393	kg CO ₂	1,7%
Totaal CO₂ uitstoot	340.887	335.107	kg CO₂	1,7%



Sociale indicatoren

LA1 – Totale personeelsbestand naar type werk en arbeidsovereenkomst

Tijdens het rapporteringsjaar en het vorige rapporteringsjaar

Personeelsbestand	2008			2007
	Voltijds	Deeltijds	Totaal (*)	Totaal (*)
gemiddeld aantal werknemers	23,4	44	56	54,4
aantal gepresteerde uren	37.066	52.504	89.570	89.194

(*) Voltijds equivalenten

Het rapporteringsjaar was gekenmerkt door een sterke variatie in het aantal werknemers want onze fondsenwervingsprogramma's (Direct Dialogue en Door-to-Door) zorgen voor grote fluctuaties. Binnen deze programma's wordt uitsluitend met deeltijdse contracten van bepaalde duur gewerkt. Er worden vooral jongeren tewerkgesteld binnen deze programma's.

Op de afsluitingsdatum van het rapporteringsjaar

Volgens de aard van de overeenkomst	Op 31/12/2008		
	Voltijds	Deeltijds	Totaal (*)
aantal werknemers in het personeelsregister	23	27	43,1
overeenkomst voor onbepaalde duur	22	23	38,7
overeenkomst voor bepaalde duur	1	4	4,4
overeenkomst voor duidelijk omschreven werk	0	0	0,0
vervangings-overeenkomst	0	0	0,0

Volgens de beroepscategorie	Op 31/12/2008		
	Voltijds	Deeltijds	Totaal (*)
kaderleden	4	0	4,0
bedienden	23	24	41,4
arbeiders	0	3	1,7
niet ingeschreven in het personeelsregister	0	0	0,0

(*) Voltijds equivalenten

LA2 – Totaal aantal en snelheid van personeelsverloop per geslacht en leeftijdsgroep

Het verloop van het aantal Voltijds Equivalenten gedurende het rapporteringsjaar bedroeg :

Volgens het geslacht	Gedurende het rapporteringsjaar					
	Onbepaalde duur contracten		Bepaalde duur contracten		Totaal	
	Vertrokken	Ingeschreven	Vertrokken	Ingeschreven	Vertrokken	Ingeschreven
Mannen	0,0	2,0	32,5	32,3	32,5	34,3
Vrouwen	2,6	2,8	46,4	41,9	49,0	44,7

Volgens de leeftijdsgroep	Gedurende het rapporteringsjaar					
	onbepaalde duur contracten		bepaalde duur contracten		totaal	
	Vertrokken	Ingeschreven	Vertrokken	Ingeschreven	Vertrokken	Ingeschreven
< 30j	0,0	1,0	61,0	57,7	61,0	58,7
30 - 50j	2,6	3,8	17,2	15,9	19,8	19,7
> 50j	0,0	0,0	0,5	0,5	0,5	0,5

De hoge aantallen "vertrokken" en "ingeschreven" personeelsleden is te wijten aan de fondsenwervingsprogramma's "Direct Dialogue" en "Door-to-door". Zie ook LA1.

LA13 – Samenstelling van bestuurlichamen en onderverdeling van medewerkers per categorie, naar geslacht, leeftijdsgroep, het behoren tot een bepaalde maatschappelijke minderheid en andere indicatoren van diversiteit

Algemene Vergadering

Onderverdeling naar geslacht	Aantal	%
mannen	22	81,5%
vrouwen	5	18,5%
totaal	27	100,0%

Onderverdeling naar leeftijdsgroep	Aantal	%
< 30j	1	3,7%
30 - 50j	14	51,9%
> 50j	12	44,4%
totaal	27	100,0%

Algemene Vergadering (gevolg)

Onderverdeling naar afkomst	Aantal	%
afkomst uit EU	27	100,0%
afkomst van buiten de EU	0	0,0%
totaal	27	100,0%

Raad van Bestuur

Onderverdeling naar geslacht	Aantal	%
mannen	6	85,7%
vrouwen	1	14,3%
totaal	7	100,0%

Onderverdeling naar leeftijdsgroep	Aantal	%
< 30j	0	0,0%
30 - 50j	3	42,9%
> 50j	4	57,1%
totaal	7	100,0%

Onderverdeling naar afkomst	Aantal	%
afkomst uit EU	7	100,0%
afkomst van buiten de EU	0	0,0%
totaal	7	100,0%

Werknemers

Onderverdeling naar geslacht	Aantal	%
mannen	73	46,2%
vrouwen	85	53,8%
totaal	158	100,0%

Werknemers (vervolg)

Onderverdeling naar leeftijdsgroep	Aantal	%
< 30j	88	55,7%
30 - 50j	64	40,5%
> 50j	6	3,8%
totaal	158	100,0%

Zie opmerking onder LA1

Onderverdeling naar afkomst	Aantal	%
afkomst uit EU	151	95,6%
afkomst van buiten de EU	7	4,4%
totaal	158	100,0%

LA14 – Verhouding tussen basissalarissen van mannen en vrouwen per medewerkerscategorie en Loonspanning

Bruto startloon van de verschillende loonschalen binnen één beroepscategorie

Bedienden (niet in Voltijds equivalenten)

Loonschaal	Bruto startersloon in €/maand		Aantal werknemers	
	mannen	vrouwen	mannen	vrouwen
1	1.664	1.664	36	54
2	1.856	1.856	9	10
3	2.047	2.047	5	2
4	2.214	2.214	11	15
5	2.382	2.382	5	2
6	2.387	2.387	3	0
7	2.784	2.784	2	0

Het relatief hoog aantal werknemers in loonschaal 1 is te wijten aan de fondsenwervingsprogramma's Direct Dialogue en Door-to-door

Arbeiders (niet in Voltijds equivalenten)

Loonschaal	Bruto startersloon in €/maand		Aantal werknemers	
	mannen	vrouwen	mannen	vrouwen
1	1.664	1.664	1	2
2	1.856	1.856	1	0

Loonspanning: de twee tabellen hierboven tonen de bruto starterslonen. In de praktijk evolueren de lonen ook met de anciënniteit. De werkelijke maximale loonspanning, d.w.z. de verhouding tussen het hoogste en het laagste brutoloon dat in 2008 effectief betaald werd voor een VTE, bedraagt 2,41.

GRI-index

Met dit maatschappelijke jaarverslag 2008 rapporteren we conform het zelf toegekende GRI-niveau C

GRI-indicator	Omschrijving GRI-indicator	Toelichting op indicator	Blz.
---------------	----------------------------	--------------------------	------

ORGANISATIE

Strategie en analyse

1.1	Verklaring van de hoogste beslissingsbevoegde van de organisatie over de relevantie van duurzame ontwikkeling voor de organisatie en haar strategie	Verklaring van de Algemene Vergadering van 12/4/2008	4
-----	---	--	---

Organisatieprofiel

2.1	Naam van de verslaggevende organisatie	Greenpeace Belgium	
2.2	Voornaamste merken, producten en/of diensten		4
2.3	Operationele structuur van de organisatie		4
2.4	Locatie van het hoofdkantoor van de organisatie	Haachtsesteenweg 159 - B 1030 Schaarbeek	
2.5	Aantal landen waar de organisatie actief is		5
2.6	Eigendomstructuur en de rechtsvorm	Greenpeace Belgium is een vzw naar Belgisch recht	
2.7	Afzetmarkten		5
2.8	Omvang van de verslaggevende organisatie		5
2.9	Significante veranderingen tijdens de verslagperiode wat betreft omvang, structuur of eigendom		6
2.10	Onderscheidingen die tijdens de verslagperiode werden toegekend	Geen	

Verslagparameters

3.1	Verslagperiode	1/1/2008 - 31/12/2008	
3.2	Datum van het meeste recent verslag	9/4/2008	
3.3	Verslaggevingscyclus	Jaarlijks	
3.4	Contactpunt voor vragen over het verslag		21
3.5	Proces voor het bepalen van de inhoud van het verslag		6
3.6	Afbakening van het verslag		6
3.7	Specifieke beperkingen voor de reikwijdte of afbakening van het verslag		7
3.8	Basis voor verslaggeving over entiteiten die de vergelijkbaarheid tussen verschillende verslagperioden aanzienlijk beïnvloeden		6
3.10	Uitleg over de gevolgen van eventuele herformuleringen van eerder verstrekte informatie		7
3.11	Significante veranderingen ten opzichte van vorige verslagperioden ten aanzien van reikwijdte, afbakening of meetmethoden die voor het verslag zijn toegepast	Geen	
3.12	Tabel waarin staat waar in het verslag de standaardonderdelen van de informatievoorziening te vinden zijn	Deze tabel	19

GRI-indicator	Omschrijving GRI-indicator	Toelichting op indicator	Blz.
---------------	----------------------------	--------------------------	------

ORGANISATIE (vervolg)

Bestuur, verplichtingen en betrokkenheid

4.1	De bestuursstructuur van de organisatie		7
4.2	Leidinggevende rol van de voorzitter van het hoogste bestuurslichaam	Geen	7
4.3	Aantal onafhankelijke en/of niet-leidinggevende leden van het hoogste bestuurslichaam		7
4.4	Inspraakmogelijkheden voor werknemers, vrijwilligers en stakeholders naar de Raad van Bestuur en de Algemene Vergadering		8
4.14	Overzicht van groepen belanghebbenden die de organisatie heeft betrokken		8
4.15	Basis voor inventarisatie en selectie van belanghebbenden die moeten worden betrokken		8

PRESTATIE-INDICATOREN

Economische indicator

EC6	Beleid, methoden en deel van uitgaven betreffende lokaal gevestigde leveranciers op belangrijke bedrijfslocaties	In 2008, werd meer dan 50% van het verwervingsbudget aan lokale leveranciers en onderaannemers besteed	9
-----	--	--	---

Ecologische indicatoren

EN1	Totale hoeveelheid gebruikte materialen naar gewicht of volume		9
EN2	Percentage van de gebruikte materialen dat bestaat uit afval uit externe bronnen		9
EN3	Direct energieverbruik van primaire energiebronnen		9
EN4	Indirect energieverbruik van primaire energiebronnen		11
EN8	Totale wateronttrekking per bron		12
EN16	Totale directe en indirecte emissie van broeikasgassen naar gewicht		12
EN17	Andere relevante indirecte emissie van broeikasgassen naar gewicht		13

Sociale indicatoren

LA1	Personeelsbestand		15
LA2	Personeelsverloop		16
LA4	Medewerkers die onder een collectieve arbeidsovereenkomst vallen	100% van onze medewerkers worden door Paritair Comité 329.03 gebonden	
LA13	Samenstelling van bestuurslichamen en onderverdeling van medewerkers		16
LA14	Verhouding tussen basissalarissen van mannen en vrouwen	Geen verschil tussen salarissen van mannen en vrouwen	18

Contactinformatie

We stellen het op prijs mocht u uw mening over dit maatschappelijk jaarverslag met ons willen delen. Graag antwoorden we ook op uw eventuele vragen.

Daarvoor, kunt u ons per brief of per e-mail contacteren :

Michel Renard - Directeur Interne Diensten

Greenpeace Belgium vzw
Haachtstesteeuweg 159
B 1030 Brussel (Schaarbeek)

michel.renard@greenpeace.org