

GREENPEACE BELGIUM

Rapport Sociétal Annuel

2008

SOMMAIRE

SOMMAIRE	2
PREAMBULE.....	3
GREENPEACE BELGIUM : L'ORGANISATION.....	5
Stratégie et analyse	5
Profil de l'organisation	5
Paramètres du rapport.....	7
Gestion, obligations et implication.....	8
INDICATEURS DE PERFORMANCE.....	10
Indicateur économique	10
<i>EC6 - Politique, méthodes et part des dépenses auprès des fournisseurs situés localement par rapport aux implantations principales de l'organisation</i>	<i>10</i>
Indicateurs écologiques	10
<i>EN1 – Consommation totale de matériaux (en poids ou en volume)</i>	<i>10</i>
<i>EN2 – Pourcentage de matériaux consommés provenant du recyclage de déchets de sources externes à l'organisation</i>	<i>10</i>
<i>EN3 – Consommation directe d'énergie par source énergétique primaire</i>	<i>11</i>
<i>EN4 – Consommation indirecte d'énergie, par source d'énergie primaire.....</i>	<i>12</i>
<i>EN8 – Consommation totale d'eau par source</i>	<i>13</i>
<i>EN16 – Emissions totales directes et indirectes de gaz à effet de serre, par source</i>	<i>13</i>
<i>EN17 – Autres émissions indirectes importantes de gaz à effet de serre, par source.....</i>	<i>14</i>
<i>Résumé des émissions de gaz à effet de serre, par source</i>	<i>14</i>
<i>Evolution des émissions de gaz à effet de serre, par source.....</i>	<i>15</i>
Indicateurs sociaux.....	16
<i>LA1 – Effectif total par type de contrat de travail</i>	<i>16</i>
<i>LA2 – Effectif total et vitesse de rotation du personnel par sexe et catégorie d'âge.....</i>	<i>17</i>
<i>LA13 – Composition des organes de gestion et répartition des travailleurs par catégorie, par sexe, par catégorie d'âge, appartenance à une minorité sociale et autres indicateurs de diversité.....</i>	<i>17</i>
<i>LA14 – Rapport entre les salaires de base des hommes et des femmes par catégorie de collaborateur et Tension salariale.....</i>	<i>19</i>
GRI-index.....	20
Point de contact	22

PREAMBULE

Chère Lectrice, cher Lecteur,

Vous avez entre les mains le rapport sociétal 2008 de Greenpeace Belgium. C'est la deuxième année que nous éditons ce type de rapport. Nous pensons qu'il complète utilement les documents dont la publication est obligatoire (le bilan financier et le bilan social) si l'on veut comprendre le fonctionnement de notre association.

Nous avons le plaisir de vous le soumettre pour diverses raisons :

- nous estimons que l'**ouverture** et la **transparence** dans la communication avec nos membres intéressés, les autorités, les entreprises et le grand public sont importantes
- nous voulons donner le bon **exemple** et
- nous voulons assumer notre **responsabilité** sociétale

L'impact sur la société des entreprises, mais également des organisations telles que Greenpeace peut être très important. Ces dernières années, il est apparu clairement qu'une organisation ou une entreprise ne doit pas seulement se soucier de ses prestations économiques ou commerciales, mais également de l'impact qu'elle exerce sur l'environnement et la société. Voilà pourquoi il importe d'évaluer cet impact, pour élaborer ensuite une stratégie sur base des résultats. Un rapport sociétal annuel présente les résultats économiques, sociaux et écologiques d'une organisation.

Pour établir le présent rapport, nous nous sommes basés sur le modèle de [Global Reporting Initiative](#) – en abrégé **GRI**.

Plus de 1000 entreprises et organisations du monde entier ont élaboré des rapports 2007 dans ce cadre. En Belgique, une trentaine d'entreprises et d'organisations – dont Greenpeace - ont publié un rapport 2007. Bien entendu, plus les organisations seront nombreuses à utiliser un même canevas, plus la comparaison mutuelle sera possible. Le modèle de GRI est conçu pour être utilisable par toutes les organisations, quels que soient leur taille et leur domaine d'activité.

Un rapport sociétal se compose de 4 parties :

- Profil de l'organisation
- Indicateurs de performance économique
- Indicateurs de performance écologique
- Indicateurs de performance sociale

GRI a développé pour chacune de ces parties une liste détaillée d'indicateurs, 121 au total.

GRI a également fixé différents **niveaux d'application** pour le rapport. Une organisation qui établit un rapport comprenant tous les indicateurs se voit octroyer le label A. Mais elle peut également commencer par des niveaux d'application plus bas, et recevoir un label B ou C.

Pour mériter un label C, il faut :

- Faire rapport sur 28 aspects du profil de l'organisation
- Faire rapport sur au moins 10 indicateurs de performance au total
- Faire rapport sur au moins 1 indicateur économique, 1 indicateur écologique et 1 indicateur social

Nous avons sélectionné dans la longue liste d'indicateurs de performance 1 indicateur économique, 7 indicateurs écologiques et 4 indicateurs sociaux pour élaborer notre premier rapport conformément au niveau d'entrée dans le système, c'est-à-dire le **niveau C**.

Les indicateurs 2008 sont identiques aux indicateurs 2007 afin de permettre la comparaison. Quand cela est pertinent, nous rappelons d'ailleurs les valeurs obtenues pour l'année 2007.

Dans le résumé imprimé, nous faisons rapport sur un nombre limité d'indicateurs les plus représentatifs.

Greenpeace Belgium souhaite d'abord mettre ce rapport à disposition de ses **donateurs**, mais veut également continuer à donner une valeur exemplative à cette initiative, tant dans son secteur que pour ses différents **groupes cibles**.

GREENPEACE BELGIUM : L'ORGANISATION

Stratégie et analyse

Greenpeace Belgium, comme organisation, veut pleinement assumer sa responsabilité sociétale. Le 12 avril 2008, à la veille de la publication de notre rapport sociétal 2007, l'Assemblée Générale de Greenpeace Belgium avait approuvé la déclaration suivante :

"Greenpeace Belgium asbl souhaite maximiser la transparence quant à la responsabilité sociétale de l'asbl. Voilà pourquoi un rapport sera publié chaque année, avec une explication de son fonctionnement, un rapport financier détaillé et un rapport sociétal."

Greenpeace étant une organisation environnementale, nous mettons spécialement l'accent sur les indicateurs écologiques. Ainsi, au niveau international, Greenpeace vise un objectif de réduction de ses propres émissions de 50% avant 2020 par rapport au niveau de 2008. Les émissions qui ne pourront pas être évitées seront compensées par un soutien à des projets certifiés sélectionnés en concertation avec nos collègues des autres bureaux de Greenpeace.

Profil de l'organisation

Services principaux

Greenpeace est une organisation qui mène des campagnes pour changer les comportements et les attitudes, pour protéger et préserver l'environnement et pour œuvrer pour la paix. Greenpeace est indépendante et active dans le monde entier.

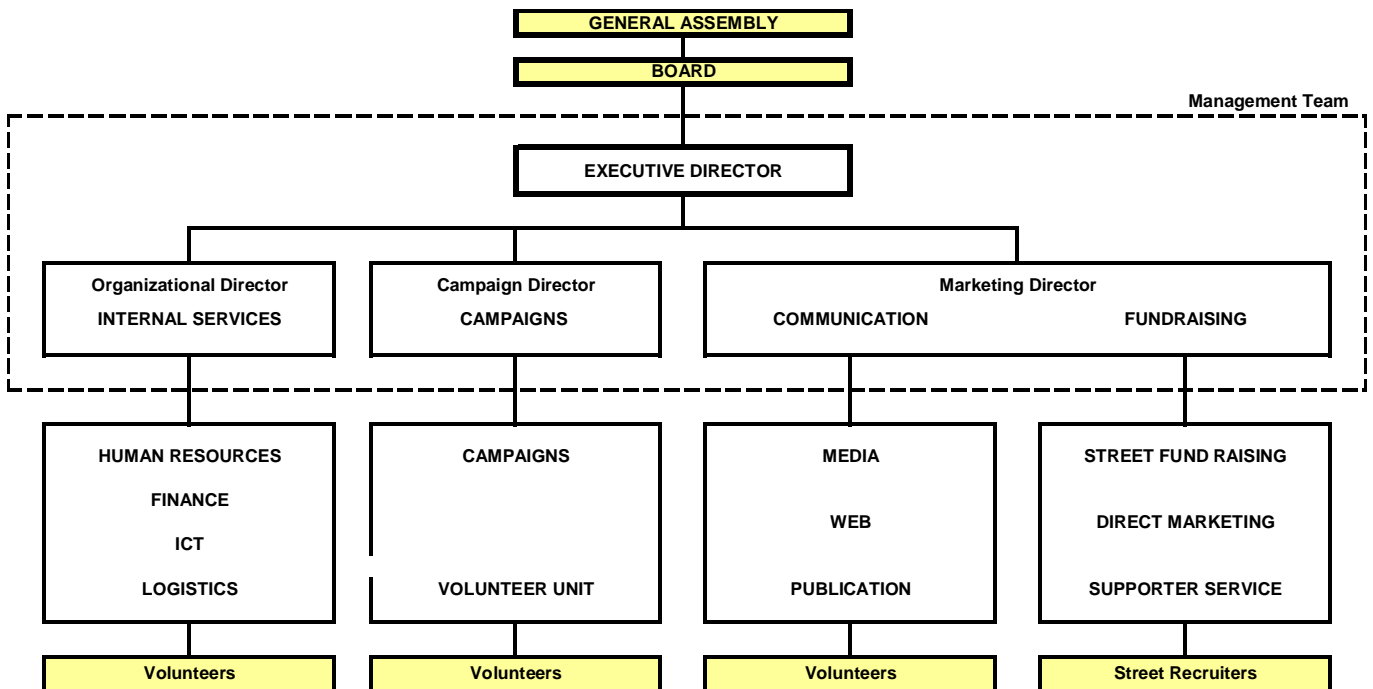
Nous défendons les valeurs suivantes :

- **Non-violence** : l'organisation d'actions pacifiques a toujours été le moyen d'attirer l'attention du public sur nos campagnes. Nos actions ne sont jamais violentes, même si elles sont parfois provocantes.
- **Confrontation** : nous croyons à la confrontation créative. En remettant en question les comportements et les idées, nous pensons pouvoir faire réagir les personnes et les organisations.
- **Indépendance** : Greenpeace est soutenue par des personnes individuelles. Nous conservons notre indépendance en refusant toute aide financière des partis politiques, des gouvernements ou des groupes industriels.
- **La force de l'action commune** : nous croyons au pouvoir du nombre. L'avenir de notre environnement est aux mains de millions d'individus de tous les coins de la planète, ayant les mêmes convictions. Ensemble, nous pouvons attaquer les problèmes environnementaux et trouver des solutions.

Structure opérationnelle

Greenpeace Belgium se compose de 4 départements : services internes, campagnes, communication et collecte de fonds. Chaque département est dirigé par un directeur. Ensemble, les directeurs forment l'équipe de direction (Management Team), animée par le Directeur général.

L'organigramme ci-dessous présente notre structure opérationnelle.



Périmètre d'action

Greenpeace Belgium asbl est une entité juridique autonome de droit belge, active principalement en Belgique. Quelques collaborateurs de l'asbl sont régulièrement actifs à l'étranger dans le cadre de projets internationaux du groupe Greenpeace. Ce groupe se compose de 28 structures juridiques autonomes qui déploient des activités dans plus de 40 pays dans le monde entier, avec un centre de coordination internationale (Greenpeace International) établi aux Pays-Bas.

Chaque entité dispose d'une voix à l'Assemblée Générale de Greenpeace International.

Marchés

Greenpeace Belgium s'adresse à un large public et compte environ 104.000 sympathisants qui permettent à l'asbl de fonctionner grâce à leurs contributions financières. Tous les groupes d'âge des deux communautés linguistiques sont représentés. De nombreux bénévoles travaillent également pour Greenpeace Belgium : participants à des manifestations publiques, informateurs, rédacteurs de courrier, participants à des actions pour les consommateurs, aides pour des travaux de bureau.

Les groupes cibles de Greenpeace Belgium sont le monde politique et le monde de l'industrie.

Enfin, l'organisation a également une collaboration structurelle avec d'autres asbl, tant dans la mouvance environnementale que dans les autres secteurs.

Ampleur de l'organisation

Selon le calcul du bilan social, 56 équivalents temps plein étaient en service durant l'année 2008.

Nos revenus se montaient à 4.822.795 €.

48% (42% en 2007) de nos collaborateurs fournissent un travail de contenu, découlant directement des objectifs statutaires. En 2008, l'organisation a articulé son travail autour de 4 thèmes : la problématique du climat, la protection des forêts, et en particulier celles de la République Démocratique du Congo, les manipulations génétiques et les substances toxiques dans les produits technologiques.

En 2008, ont été produits autour de ces thèmes :

- 1 étude [interconnexion d'éoliennes en Mer du Nord] (*)
- 18 activités publiques
- 129 interventions dans les écoles, les entreprises, ... mobilisant 282 journées de « Greenspeakers » bénévoles
- 22 débats (TV, radio et autres forums)
- 1 conférence de presse
- 44 communiqués de presse (*)
- 1 voyage de presse sur les OGM
- 1 journée presse sur le Rainbow Warrior
- 4 magazines pour les adultes (*)
- 4 magazines pour les enfants (*)
- 4 courriers à destination de nos supporters (*)
- 4 brochures [OGM, transport, charbon, bénévolat] (*)
- 1 calendrier
- 1 pétition en ligne (*)
- 6 courriels « action » (*)
- 12 lettres d'information électroniques (*)
- 200 mises à jour de nos sites web (*)
- 5 mises à jours du miniblog Twitter
- 1 blog « climat » à l'occasion de la réunion de Poznan
- 13 clips vidéo (*) publiés sur notre site et ou sur YouTube

(*) nombre dans chaque langue (français et néerlandais)

Changement significatif

Afin de garantir la cohérence de nos messages vers le public, les départements communication et récolte de fonds sont placés sous la responsabilité du Directeur Marketing depuis l'été 2008. Le département de communication reçoit ses informations du département de campagnes.

Paramètres du rapport

Ce rapport concerne la période du 1/1/2008 au 31/12/2008.

Nous voulons publier un tel rapport sociétal annuellement.

Ce rapport social fournit des informations sur Greenpeace Belgium asbl et son siège social, situé 159 chaussée de Haecht à Schaarbeek (Bruxelles).

La surface au sol du bâtiment est de 1081 m², où ont été employés 36,5 équivalents temps plein durant l'année visée (une partie de notre personnel ne travaille pas au siège, notamment tous nos « ambassadeurs » qui recrutent de nouveaux supporters) .

Aucune information n'est reprise concernant les autres entités juridiques du groupe Greenpeace, ni les activités sous-traitées dans le cadre de contrats de licence (en particulier la vente de produits de merchandising).

Détermination du contenu du rapport

La décision de baser notre rapport sociétal sur le modèle GRI (Global Reporting Initiative) résulte de différents processus :

- au sein du groupe Greenpeace, il a été décidé à l'échelon international de rédiger et de signer avec d'autres ONG internationales comme Amnesty et Oxfam une 'International NGO Accountability Charter'. Elle peut être consultée sur www.greenpeace.be (rubrique publications / rapport annuel).
- ensuite, il a été décidé en concertation avec le secrétariat de GRI de développer une version spécifique pour les ONG du modèle de rapport sociétal. Ce processus international a été lancé en 2007 et devrait aboutir à la fin de l'année 2009, voire au début 2010.

En Belgique, Greenpeace est membre de l'asbl Kauri (meeting point for global sustainable action) depuis décembre 2006. Avec plusieurs autres ONG membres de Kauri, il a été décidé d'initier la procédure de rapport sociétal. Greenpeace a ensuite développé avec Bond Beter Leefmilieu un module internet interactif qui devrait permettre aux organisations environnementales mais aussi aux autres asbl de produire un rapport sociétal. Ce rapport en est le premier résultat.

Greenpeace Belgium souhaite en premier lieu mettre ce rapport à disposition de ses **donateurs**, mais veut également donner une valeur exemplative à cette initiative, tant dans son secteur que pour ses différentes **parties prenantes** (voir plus bas).

Portée

Greenpeace Belgium a choisi de débiter avec un rapport sociétal au niveau d'entrée du système de Global Reporting Initiative. Cela signifie qu'au moins 10 paramètres doivent faire l'objet d'un indicateur de performance. Notre rapport en reprend 12.

Un tableau récapitulatif indiquant où se trouvent dans le rapport les éléments d'information standards est présenté en page 20

Le rapport 2008 est basé sur les mêmes indicateurs que le rapport 2007 afin de pouvoir comparer les résultats et, le cas échéant, décider de mesures correctives en fonction des évolutions constatées. Lorsque la version spécifique pour ONG serait publiée (voir plus haut), nous adapterons le rapport en conséquence pour le rendre plus pertinent encore. Les méthodes de mesure utilisées sont identiques aux méthodes utilisées en 2007.

Gestion, obligations et implication

Structure de gouvernance

L'organe supérieur de Greenpeace Belgium est l'Assemblée Générale. Celle-ci nomme le Conseil d'Administration et approuve les comptes et le budget lors de l'assemblée générale annuelle statutaire. L'Assemblée Générale reflète la Société par la diversité de sa composition. Un comité de recherche propose régulièrement de nouveaux candidats à l'Assemblée Générale.

Le Conseil d'Administration nomme le Directeur Général et suit les développements stratégiques de Greenpeace Belgium au travers de ses réunions trimestrielles.

Indépendance et séparation gouvernance - direction opérationnelle

Selon les statuts de Greenpeace Belgium :

- "Le mandat d'administrateur est inconciliable avec l'exercice d'un mandat politique ou une fonction politique, à quelque niveau que ce soit."

- “Lorsqu'un membre du Conseil d'Administration signe un contrat d'emploi subalterne avec l'association, son mandat prend immédiatement fin”

Le Conseil d'Administration se compose de 7 personnes. Aucune n'a de mandat rémunéré en qualité de travailleur de Greenpeace Belgium. Aucune, y compris le président, n'exerce de fonction dirigeante dans l'organisation.

Possibilités de participation et d'inspiration

La participation des travailleurs au fonctionnement de Greenpeace Belgium est organisée en première instance par des réunions régulières du personnel. Par ailleurs, le Directeur Général peut être contacté directement à tout moment.

Le règlement de travail prévoit des procédures en cas de conflit. Si survient un conflit dans lequel le Directeur Général est impliqué, l'intervention du Conseil d'Administration peut être sollicitée pour trancher.

Le règlement d'ordre intérieur interdit aux travailleurs de devenir membres de l'Assemblée Générale. Tous les sympathisants donateurs peuvent poser leur candidature pour l'Assemblée Générale.

Parties prenantes

- **Donateurs** : environ 104.000 sympathisants payants de tous âges et de tout le pays permettent à Greenpeace Belgium de fonctionner, ce qui représente environ 1% de la population belge, et 2,5% des familles. Pratiquement tous nos moyens de fonctionnement proviennent de nos donateurs. Greenpeace Belgium est membre fondateur de l'Association pour une Ethique dans les Récoltes de Fonds dont elle respecte bien entendu intégralement le code éthique (voir www.vef-aerf.be).
- **Bénévoles** : plusieurs milliers de bénévoles soutiennent les activités de Greenpeace Belgium par le biais de manifestations publiques, de présentations, d'aide au bureau, d'actions pour les consommateurs, de pétitions et d'actions virtuelles, ...
- **Médias** : Greenpeace Belgium a une longue tradition d'interaction avec les médias afin de faire connaître ses activités et objectifs au grand public.
- **Industrie, politiques et autorités** : Greenpeace Belgium opère en toute indépendance, ce qui signifie qu'il n'y a pas de liens financiers via des sponsorisations ou des subsides. Seul un subside symbolique est demandé pour l'obtention de la déductibilité fiscale des dons. Une politique internationale détermine avec précision le cadre dans lequel les interactions sont possibles avec les tiers. Vous pouvez la consulter sur www.greenpeace.org.
- **Personnel** : voir “possibilités de participation - inspiration” ci-dessus.
- **Fournisseurs** : Greenpeace Belgium applique un ensemble de critères pour choisir ses fournisseurs, allant de la proximité au prix, en passant par la qualité écologique et économique des produits et le comportement sociétal.

Les statuts et le règlement d'ordre intérieur définissent les responsabilités et les niveaux d'implication dans les processus décisionnels.

INDICATEURS DE PERFORMANCE

Indicateur économique

EC6 - Politique, méthodes et part des dépenses auprès des fournisseurs situés localement par rapport aux implantations principales de l'organisation

Comme décrit sous la rubrique "parties prenantes" (page 9), Greenpeace Belgium applique un ensemble de critères pour le choix de ses fournisseurs. La proximité est l'un d'entre eux. On entend par "local" : géographiquement proche (agglomération de Bruxelles ou par extension belge). En 2008, un peu plus de 60% de nos dépenses ont concerné des fournisseurs situés à Bruxelles ou dans les deux provinces de Brabant..

Le prix, la qualité écologique et économique des produits ainsi que des considérations sociales jouent un rôle dans notre choix. Par exemple, nous proposons le midi à notre personnel du potage provenant d'un projet d'économie sociale situé dans la commune et nous avons fait effectuer des travaux de rénovation de nos bâtiments par une organisation d'insertion professionnelle de personnes en difficulté sur le marché du travail.

Indicateurs écologiques

EN1 – Consommation totale de matériaux (en poids ou en volume)

En 2008, nous avons acheté du papier à copier et à imprimer pour :

- Usage interne : 1.048 kg (1.350 kg en 2007)
- Usage externe : 72.504 kg (70.955 kg en 2007) (magazines, études, brochures, posters)

La diminution de consommation interne de papier (imprimantes, photocopieuses, ...) ne compense pas tout à fait l'augmentation de papier utilisée pour nos publications externes.

Bien entendu, Greenpeace est une organisation qui communique et le papier reste un support largement adopté (pour ne pas dire préféré) par nos lecteurs. Nous proposons et encourageons la lecture de documents informatiques (voir page 6, la liste de nos « productions ») tout en admettant qu'il vaut mieux être lu sur papier que ne pas être lu sur écran ...

EN2 – Pourcentage de matériaux consommés provenant du recyclage de déchets de sources externes à l'organisation

100% du papier à copier et des imprimés achetés pour usage interne et externe (y compris le papier utilisé pour les publications sous-traitées) est recyclé à 100%.

EN3 – Consommation directe d'énergie par source énergétique primaire

Nous considérons ici l'énergie consommée dans les bureaux et pour nos déplacements de service.

Consommation d'énergie de notre bâtiment en 2008

Nous n'utilisons que de l'électricité et du gaz naturel comme sources d'énergie. Comme indiqué à la rubrique "Paramètres du rapport" (page 7), notre bâtiment occupe une surface au sol de 1.081 m² et en 2008, 36,5 collaborateurs (équivalents temps plein ETP) y ont travaillé.

Consommation par source d'énergie	Unité énergétique		Consommation spécifique	
	KWh	MJ	KWh/m ²	KWh/ETP
Electricité (100% verte)	23.426	84.334	21,67	641,81
Gaz naturel	71.762	258.345	66,39	1.966,09
Total	95.189	342.679	88,06	2.607,91

Si l'on compare les consommations avec celles de 2007, nous obtenons le tableau suivant :

Consommation par source d'énergie	Energie (KWh)		Cons. spécifique (KWh/ETP)	
	2008	2007	2008	2007
Electricité (100% verte)	23.426	22.450	641,81	641,43
Gaz naturel	71.762	99.003	1.966,09	2.828,66
Total	95.189	121.453	2.607,91	3.470,09

On constate que, par personne occupée dans les bâtiments de Bruxelles, la consommation spécifique d'électricité est restée parfaitement stable.

En revanche, une meilleure régulation et utilisation du chauffage nous a permis de diminuer notre consommation de gaz de plus de 30% (par personne occupée). L'hiver 2007-2008 ayant été très doux, nous attendons les résultats 2009 avant de mettre la totalité de l'amélioration au crédit de nos seuls efforts.

En comparaison avec la consommation d'énergie des immeubles de bureaux de référence en Région de Bruxelles Capitale, nous constatons que grâce aux efforts quotidiens de nos collaborateurs en vue d'économiser l'énergie, nos prestations énergétiques sont très bonnes.

Source d'énergie	Cons. spécifique kWh/m ²		Greenpeace Bât. ref.
	Greenpeace	Bât. référence	
Electricité (100% verte)	21,67	113,00	19,18%
Gaz naturel	66,39	102,00	65,08%
Total	88,06	215,00	40,96%

Les valeurs de référence (fournies par la Région) sont différentes des valeurs 2007 (élec. 100 - gaz 156)

Déplacements professionnels (terrestres)

Nous considérons ici le nombre de kilomètres parcourus par tous nos collaborateurs, mais également par nos bénévoles dans le cadre de leurs interventions (manifestations publiques, informations, ...).

Distance parcourue (km)	2008	2007
Vélo	1.600	1.800
Transports publics	412.940	369.000
Véhicules	96.850	64.600
Total	511.390	435.400

Avec des ressources humaines comparables à celles de 2007 (voir indicateurs sociaux page 16), nous devons bien constater une augmentation significative de nos déplacements professionnels terrestres. Bien entendu, beaucoup de ces déplacements dépendent du type et de l'endroit des activités organisées. Greenpeace Belgium n'a pas de voiture, mais dispose de deux camionnettes qui sont utilisées pour le transport de matériel. Lorsque nous devons transporter des personnes où l'utilisation des transports publics est impossible, nous louons des minibus. Les chiffres ci-dessus nous inciteront bien entendu à être vigilants en 2009, en particulier en ce qui concerne les déplacements en véhicules motorisés.

Déplacements professionnels (aériens)

En 2008, nous avons pu relever le nombre de km parcourus en avions, ce qui n'avait pas été le cas en 2007. Nous présentons ci-dessous les nombres de vols et les distances parcourues par zone géographique.

Vols aller-retour	2008		2007
	km	nbre vols	nbre vols
Europe	9.364	4	10
Côte Est des Etats-Unis	0	0	4
Afrique Centrale	133.016	11	9
Asie	51.530	3	5
Total	193.910	18	28

EN4 – Consommation indirecte d'énergie, par source d'énergie primaire

Nous envisageons ici les déplacements de nos collaborateurs entre leur domicile et leur lieu de travail.

Distance parcourue (km)	2008	2007
A pied	15.050	15.800
Vélo	33.740	34.000
Transports publics	423.450	469.000
Voiture (partagée)	1.800	2.200
Voiture (seul)	6.710	3.500
Total	480.750	524.500

Nous encourageons l'usage des transports publics en remboursant la totalité des frais, mais nous ne discriminons pas positivement nos futurs collaborateurs à l'embauche s'ils habitent à proximité de nos bureaux. Par conséquent, nous ne pouvons pas véritablement agir sur ce facteur.

Ceci dit, sachant que le nombre d'heures prestées en 2008 a été comparable au nombre d'heures prestées en 2007, nous concluons des chiffres ci-dessus que, globalement, nos collaborateurs se sont en réalité rapprochés de Bruxelles.

EN8 – Consommation totale d'eau par source

Nous utilisons de l'eau courante dans la cuisine et dans les douches pour les cyclistes. Pour les toilettes et pour le nettoyage du bâtiment, nous utilisons l'eau de pluie de notre puits, d'une capacité de 24 m³.

En 2008, nous avons consommé 255 m³ d'eau courante (263 m³ en 2007), soit environ 7 m³/ETP (7,5 m³ en 2007)

EN16 – Emissions totales directes et indirectes de gaz à effet de serre, par source

Sur base des informations fournies en EN3 et EN4, nous avons établi le tableau suivant (A/R = vol aller – retour).

Bâtiment

Electricité (100% verte)	23.426	kWh	→	706	kg CO ₂
Gaz naturel	71.762	kWh	→	15.552	kg CO ₂
Sous-total bâtiment	95.189	kWh		16.259	kg CO₂

Déplacements professionnels

Vélo	1.600	km	→	23	kg CO ₂
Transports publics	412.940	km	→	38.992	kg CO ₂
Véhicules	96.850	km	→	28.563	kg CO ₂
Avions	18	A/R	→	36.945	kg CO ₂
Sous-total déplacements professionnels				104.523	kg CO₂

Déplacements domicile-travail

A pied	15.050	km	→	0	kg CO ₂
Vélo	33.740	km	→	475	kg CO ₂
Transports publics	423.450	km	→	39.985	kg CO ₂
En voiture (partagée)	1.800	km	→	265	kg CO ₂
En voiture (seul)	6.710	km	→	1.979	kg CO ₂
Sous-total domicile-travail	480.750	km		42.704	kg CO₂

Total des émissions de CO₂				163.486	kg CO₂
--	--	--	--	----------------	--------------------------

EN17 – Autres émissions indirectes importantes de gaz à effet de serre, par source

Nous considérons ici les émissions dues à la consommation de papier.

Sur base des informations fournies en EN1, nous avons établi le tableau suivant.

Papier pour copies et impressions (uniquement papier recyclé à 100%)

Utilisation interne	1.048	kg	→	2.528	kg CO ₂
Publications externes	72.504	kg	→	174.874	kg CO ₂

Total des émissions de CO₂	177.402	kg CO₂
--	----------------	--------------------------

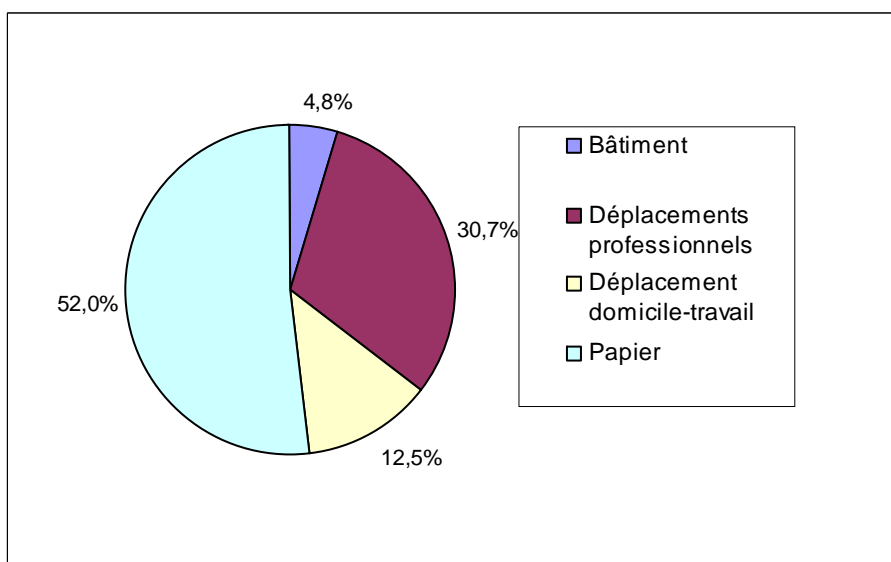
Résumé des émissions de gaz à effet de serre, par source

Le récapitulatif ci-dessous est intéressant pour évaluer où nous devons diriger nos efforts dans le futur. Bien entendu, il faut être attentif au fait que l'augmentation due à une source d'émission fait automatiquement diminuer le pourcentage d'émission due aux autres sources.

Source des émissions

Bâtiment	16.259	kg CO ₂	4,8%
Déplacements professionnels	104.523	kg CO ₂	30,7%
Déplacement domicile-travail	42.704	kg CO ₂	12,5%
Papier	177.402	kg CO ₂	52,0%

Total des émissions de CO₂	340.887	kg CO₂	100,0%
--	----------------	--------------------------	---------------



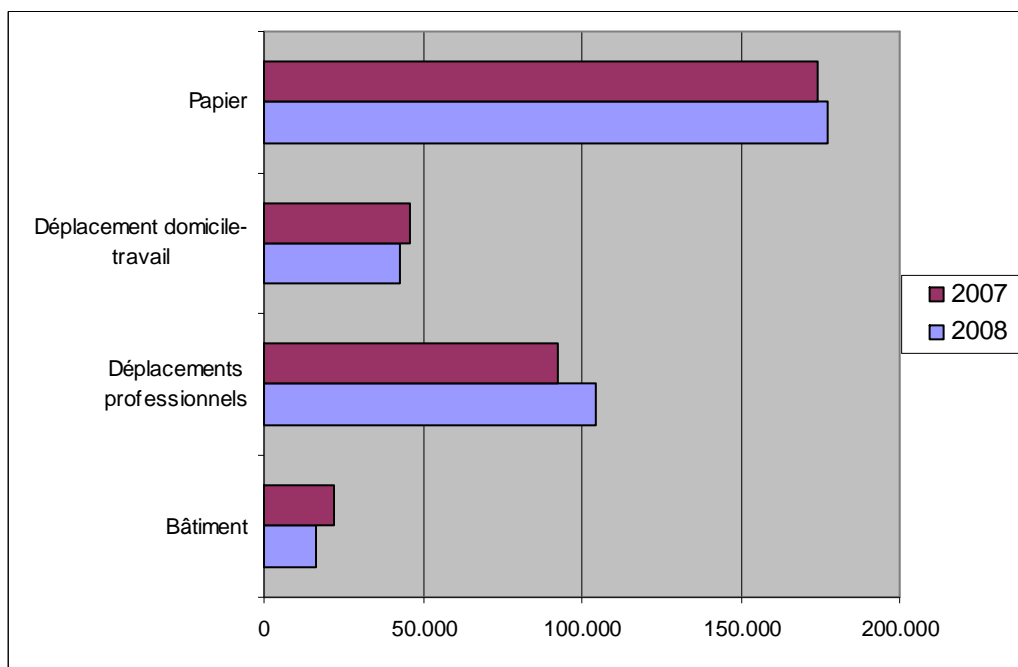
Evolution des émissions de gaz à effet de serre, par source

Le tableau et le graphique ci-dessous permettent de comparer nos émissions 2008 avec nos émissions 2007.

Une augmentation de nos activités et une augmentation de nos publications peuvent parfaitement justifier l'augmentation des émissions dues aux déplacements professionnels et à la consommation de papier.

Nous serons néanmoins attentifs à surveiller cette évolution au cours des prochaines années et à maximaliser le rapport entre le travail fourni et les émissions de CO₂ qui en résultent.

Source des émissions	2008	2007		Variation
Bâtiment	16.259	22.133	kg CO ₂	-26,5%
Déplacements professionnels	104.523	92.460	kg CO ₂	13,0%
Déplacement domicile-travail	42.704	46.121	kg CO ₂	-7,4%
Papier	177.402	174.393	kg CO ₂	1,7%
Total des émissions de CO₂	340.887	335.107	kg CO₂	1,7%



Indicateurs sociaux

LA1 – Effectif total par type de contrat de travail

Durant l'année du rapport et la précédente.

Effectif	2008			2007
	Temps pleins	Temps partiels	Total (*)	Total (*)
Nbre moyen de collaborateurs	23,4	44	56	54,4
Nbre d'heures prestées	37.066	52.504	89.570	89.194

(*) Equivalents temps plein

L'année a été caractérisée par une variation importante du nombre de collaborateurs car nos programmes de récolte de fonds (Dialogue Direct et Porte-à-Porte) entraînent des fluctuations significatives. En effet, dans ces programmes, nous travaillons uniquement avec des contrats à temps partiel et à durée déterminée, principalement avec des jeunes gens.

A la date de clôture de l'année du rapport

Suivant le type de contrat	Au 31/12/2008		
	Plein temps	Temps partiel	Total (*)
Nombre de travailleurs inscrits au registre du personnel	23	27	43,1
Contrat à durée indéterminée	22	23	38,7
Contrat à durée déterminée	1	4	4,4
Contrat pour un travail bien défini	0	0	0,0
Contrat de remplacement	0	0	0,0

Suivant la catégorie professionnelle	Au 31/12/2008		
	Plein temps	Temps partiel	Total (*)
Cadres	4	0	4,0
Employés	23	24	41,4
Ouvriers	0	3	1,7
Non-inscrits au registre du personnel	0	0	0,0

(*) Equivalents temps plein

LA2 – Effectif total et vitesse de rotation du personnel par sexe et catégorie d'âge

La rotation des Equivalents temps plein durant l'année écoulée a été la suivante :

Selon le sexe	Au cours de l'année 2008					
	Contrats à durée indéterminée		Contrats à durée déterminée		Total	
	Partis	Arrivés	Partis	Arrivés	Partis	Arrivés
Hommes	0,0	2,0	32,5	32,3	32,5	34,3
Femmes	2,6	2,8	46,4	41,9	49,0	44,7

Selon la tranche d'âge	Au cours de l'année 2008					
	Contrats à durée indéterminée		Contrats à durée déterminée		Total	
	Partis	Arrivés	Partis	Arrivés	Partis	Arrivés
< 30a	0,0	1,0	61,0	57,7	61,0	58,7
30 - 50a	2,6	3,8	17,2	15,9	19,8	19,7
> 50a	0,0	0,0	0,5	0,5	0,5	0,5

Le nombre élevé de collaborateurs "partis" et "arrivés" est dû aux programmes de collecte de fonds "Dialogue direct" et "Porte à porte". Voir également LA1.

LA13 – Composition des organes de gestion et répartition des travailleurs par catégorie, par sexe, par catégorie d'âge, appartenance à une minorité sociale et autres indicateurs de diversité

Assemblée Générale

Répartition par sexe	Nombre	%
hommes	22	81,5%
femmes	5	18,5%
total	27	100,0%

Répartition par tranche d'âge	Nombre	%
< 30a	1	3,7%
30 - 50a	14	51,9%
> 50a	12	44,4%
total	27	100,0%

Assemblée Générale (suite)

Répartition par origine	Nombre	%
origine UE	27	100,0%
origine hors UE	0	0,0%
total	27	100,0%

Conseil d'Administration

Répartition par sexe	Nombre	%
hommes	6	85,7%
femmes	1	14,3%
total	7	100,0%

Répartition par tranche d'âge	Nombre	%
< 30a	0	0,0%
30 - 50a	3	42,9%
> 50a	4	57,1%
total	7	100,0%

Répartition par origine	Nombre	%
origine UE	7	100,0%
origine hors UE	0	0,0%
total	7	100,0%

Travailleurs

Répartition par sexe	Nombre	%
hommes	73	46,2%
femmes	85	53,8%
total	158	100,0%

Travailleurs (suite)

Répartition par tranche d'âge	Nombre	%
< 30a	88	55,7%
30 - 50a	64	40,5%
> 50a	6	3,8%
total	158	100,0%

Voir remarque
sous LA1

Répartition par origine	Nombre	%
origine UE	151	95,6%
origine hors UE	7	4,4%
total	158	100,0%

LA14 – Rapport entre les salaires de base des hommes et des femmes par catégorie de collaborateur et Tension salariale

Salaires bruts de départ des différents niveaux salariaux par catégorie professionnelle

Employés (nombre pas en Equivalents temps plein)

Niveau salarial	Salaires bruts de départ en €/mois		Nombre de travailleurs	
	hommes	femmes	hommes	femmes
1	1.664	1.664	36	54
2	1.856	1.856	9	10
3	2.047	2.047	5	2
4	2.214	2.214	11	15
5	2.382	2.382	5	2
6	2.387	2.387	3	0
7	2.784	2.784	2	0

Le nombre relativement important de collaborateurs au niveau salarial 1 est imputable aux programmes de collecte de fonds Dialogue Direct et Porte-à-Porte

Ouvriers (nombre pas en Equivalents temps plein)

Niveau salarial	Salaires bruts de départ en €/mois		Nombre de travailleurs	
	hommes	femmes	hommes	femmes
1	1.664	1.664	1	2
2	1.856	1.856	1	0

Tension salariale : les tableaux ci-dessus présentent les salaires bruts de départ. Dans la pratique, les salaires évoluent également avec l'ancienneté. La tension salariale réelle est de 2,41. Il s'agit du rapport entre le salaire brut le plus élevé et le salaire brut le moins élevé effectivement payés en 2008 pour un Equivalent temps plein.

GRI-index

Ce rapport sociétal a été établi conformément au niveau C autoattribué du système GRI.

Indicateur GRI	Description de l'indicateur GRI	Commentaire	Page
ORGANISATION			
Stratégie et analyse			
1.1	Déclaration du plus haut niveau décisionnel de l'organisation sur la pertinence du développement durable pour l'organisation et sa stratégie	Déclaration de l'Assemblée Générale du 12/4/2008	5
Profil de l'organisation			
2.1	Nom de l'organisation qui établit le rapport	Greenpeace Belgium	
2.2	Marques, produits et/ou services principaux		5
2.3	Structure opérationnelle de l'organisation		5
2.4	Situation du siège principal de l'organisation	159 chaussée de Haecht - B 1030 Schaerbeek	
2.5	Nombre de pays où l'organisation est active		6
2.6	Structure de propriété et forme juridique	Greenpeace Belgium est une asbl de droit belge	
2.7	Marchés		6
2.8	Ampleur de l'organisation qui établit le rapport		6
2.9	Changements significatifs pendant la période de rapport en termes d'ampleur, de structure ou de propriété		7
2.10	Distinctions octroyées pendant la période de rapport	Aucune	
Paramètres du rapport			
3.1	Période de rapport	1/1/2008 - 31/12/2008	
3.2	Date du rapport le plus récent	9/4/2008	
3.3	Cycle de rapport	Annuel	
3.4	Point de contact pour les questions sur le rapport		22
3.5	Détermination du contenu du rapport		8
3.6	Délimitation du rapport		7
3.7	Limites spécifiques pour la portée et la délimitation du rapport		7
3.8	Base pour le rapport sur les entités qui influencent considérablement la comparabilité des différentes périodes de rapport		7
3.10	Explications des conséquences des éventuelles reformulations des informations fournies précédemment		8
3.11	Changements significatifs pendant la période rapportée en termes de portée, de délimitation ou de méthodes de mesure appliquées pour le rapport	Aucun	
3.12	Tableau indiquant où se trouvent dans le rapport les éléments d'information standards GRI	Le présent tableau	20

Indicateur GRI	Description de l'indicateur GRI	Commentaire	Page
----------------	---------------------------------	-------------	------

ORGANISATION (suite)

Gestion, obligations et implication

4.1	Structure de gouvernance		8
4.2	Rôle dirigeant du président de l'organe de gestion le plus élevé	Aucun	8
4.3	Nombre de membres dirigeants indépendants et/ou non-dirigeants de l'organe de gestion le plus élevé		8
4.4	Possibilités pour les travailleurs, les bénévoles et les parties prenantes d'inspirer le Conseil d'Administration et l'Assemblée Générale		9
4.14	Aperçu des parties prenantes que l'organisation a impliquées		9
4.15	Principe pour l'inventorisation et la sélection des parties prenantes devant être impliquées		9

INDICATEURS DE PERFORMANCE

Indicateur économique

EC6	Politique, méthodes et part des dépenses auprès des fournisseurs situés localement par rapport aux implantations principales de l'organisation	En 2008, un peu plus de 60% du budget d'acquisition a été dépensé auprès de fournisseurs locaux	10
-----	--	---	----

Indicateurs écologiques

EN1	Quantité totale de matériaux consommés, en poids ou en volume		10
EN2	Pourcentage de matériaux consommés provenant du recyclage de déchets de sources externes à l'organisation		10
EN3	Consommation directe d'énergie par source énergétique primaire		11
EN4	Consommation indirecte d'énergie par source énergétique primaire		12
EN8	Consommation totale d'eau par source		13
EN16	Emissions totales directes et indirectes de gaz à effet de serre, par source		13
EN17	Autres émissions indirectes importantes de gaz à effet de serre, par source		14

Indicateurs sociaux

LA1	Effectif		16
LA2	Rotation du personnel		17
LA4	Collaborateurs travaillant dans le cadre d'une convention collective de travail	100% de nos collaborateurs sont liés par la Commission paritaire 329.03	
LA13	Composition des organes de gestion et répartition des collaborateurs		17
LA14	Rapport entre les salaires de base des hommes et des femmes	Pas de différence entre les salaires des hommes et des femmes	19

Point de contact

Nous serions très heureux de recevoir votre avis au sujet de ce rapport sociétal, n'hésitez pas à nous le communiquer. Par ailleurs, nous ne manquerions pas de répondre à vos questions éventuelles.

Vous pouvez nous contacter par lettre, ou par e-mail :

Michel Renard - Directeur des Services Internes

Greenpeace Belgium asbl
159 chaussée de Haecht
B 1030 Bruxelles (Schaerbeek)

michel.renard@greenpeace.org